



Newsletter IDE Iberoamérica Infraestructura de Datos Espaciales

Newsletter IDE Iberoamérica

Septiembre 2009

Volumen 5 Nº 9

ISSN 1852-0847

El Newsletter Infraestructura de Datos Espaciales IDE Iberoamérica se inició formando parte de las actividades de un Proyecto presentado al "GSDI Small Grants Program 2004" ante "Global Spatial Data Infrastructure (GSDI) Association".

A través de GSDI fue posible la edición del Newsletter durante el año 2005.

A partir del año 2006, el Newsletter se edita mediante la colaboración entre:

-La Universidad Nacional de la Patagonia San Juan Bosco (Argentina), a través de la Facultad de Humanidades y Ciencias Sociales, Prof. de Sistemas de Información Territorial (SIT), Sede Trelew.

-La Universidad Politécnica de Madrid (España) a través del Laboratorio de Tecnologías de la Información Geográfica (LatinGEO).

Es una publicación electrónica mensual de libre distribución para personas interesadas en las IDE y temas afines.

Las opiniones contenidas en el Newsletter constituyen responsabilidad exclusiva de sus autores.

Si desea enviar información, anuncios, o comentarios para Su publicación en el Newsletter relacionados con Infraestructura de Datos Espaciales (IDE), Sistemas de Información Territorial, Teledetección, SIG, Gestión del territorio y Educación en el contexto de la Sociedad de la Información, por favor remítalas a: mablop@speedy.com.ar

Editora

Lic. Prof. Agrim. Mabel Alvarez
(Prof. Titular SIT- UNPSJB- Argentina)
mablop@speedy.com.ar

Comité editorial

Dr. Miguel A. Bernabé (UPM - España)
ma.bernabe@upm.es
Ing. Miguel A. Manso (UPM - España)
m.manso@upm.es

Suscripciones

Si considera que este Newsletter puede ser de utilidad a otras personas, reenvíelo y sugiera que los interesados se suscriban a: mablop@speedy.com.ar para recibirlo mensualmente.

Si no desea recibir este Newsletter envíe un mensaje a: mablop@speedy.com.ar, asunto remover.

World Wide Web

IDE Iberoamérica se encuentra en:
<http://redgeomatica.rediris.es/newsletter>

Si utiliza alguna información proveniente de este Newsletter, le rogamos que mencione su procedencia.

Lewis Jones 267 -9103 Rawson- Chubut- Argentina
Tell/Fax: + 54 2965 482048

Estimados lectores:

En esta edición se destacan, entre otros:

- Noticias referentes a conclusiones de la "Novena Conferencia Cartográfica Regional de las Naciones Unidas para América" y sobre las nuevas autoridades de CP IDEA.
- Novedades sobre IDE y temas relacionados en países de Latinoamérica.
- La convocatoria al X Premio Internacional Francisco Coello.
- La traducción al castellano del Newsletter Nº 4 del Proyecto DIGMAP.
- Novedades IDE de España sobre: El portal IDEE, IDE Canarias, IDEC de Cataluña, IDE Rioja y el SITNA de Navarra.
- Los diez años de la publicación digital "El agrimensor Chubutense" de Argentina.
- La experiencia en la gestión de la emergencia generada por el sismo en Abruzzo (Italia).
- Avances en materia de tecnologías, desarrollos y servicios.
- Información detallada sobre diversos eventos que tendrán lugar próximamente.
- Noticias de interés sobre congresos, reuniones y una amplia Agenda de Eventos.

Los saluda cordialmente.

Mabel Álvarez

Editora del Newsletter IDE Iberoamérica



Colaboradores en este número

Colaboraron en este número:

José Borbinha, Coordinador del Proyecto DIGMAP. Instituto Superior Técnico de Lisboa, Portugal; Roberto Budiño, Abaco Group, Italia; Pedro J. Castro y Manuel Alcázar Molina, Universidad de Jaén, España; Leonardo B. Ivars, Colegio Profesional de Ingeniería, Arquitectura y Agrimensura, Provincia de Chubut, Argentina y Kate Lance del Proyecto NASA/USRA SERVIR.

Índice

Presentaciones, Artículos, Vínculos y Noticias relacionadas a IDE.....	3
"Novena Conferencia Cartográfica Regional de las Naciones Unidas para América"	3
Traducción al castellano del Newsletter N° 4 del Proyecto DIGMAP	4
Revista Papers – IERMB	5
La Publicación digital "El Agrimensor Chubutense cumplió 10 años" - Argentina	5
IDE – Ecuador	5
Atlas Nacional del Ecuador.....	5
Catálogo de Objetos del IGM.....	6
IDESC - Infraestructura de Datos Espaciales de Santiago de Cali - Colombia.....	6
I Congreso Nacional e Internacional de Catastro - Argentina.....	6
Snit – Sistema de Información Territorial de Chile – Novedades.....	6
Página Web del SNIT publica video sobre Catálogo Nacional de Información Territorial.....	6
Revelan imágenes de la Vía Láctea captadas desde observatorios chilenos	6
Expertos de Chile y Canadá analizaron instalación de un Centro de Investigación en Geomática.....	7
Lanzamiento: nuevo dispositivo para captura de datos	7
ONE - Proyecto Actualización y Digitalización Cartográfica Nacional - República Dominicana.....	7
Atlas del Sistema Terrestre promueve acceso a datos de investigación.....	7
Nace un nuevo portal Web que permitirá ahondar en el espacio urbano medieval de Toledo.....	8
La ciudad de Madrid premiada en la ESRI User Conference.....	8
Alta tecnología para saber más del pasado de Segeda.....	8
Tele Atlas y Navteq anuncian actualización de mapas para GPS en Argentina y Uruguay	9
geoSDI ERA: experiencia en la gestión de la emergencia sismo en Abruzzo (Italia).....	9
El Grupo Abaco Srl: los Sistemas de Información Territorial en Internet. El SIG-3D GeoFlyer Pro.....	11
Infraestructura de Datos Espaciales de España_IDEEE.....	12
Portal IDEE - Novedades.....	12
IDE CANARIAS – Novedades	12
Nuevas OrtoExpress de Gran Canaria y La Palma en la Tienda Virtual.....	12
IDECanarias alcanza los 180 millones de peticiones WMS en septiembre	13
Infraestructura de Datos Espaciales de Cataluña - Novedades	13
La Plataforma IDEC Local facilita proyectos cooperativos entre Generalitat y entes locales	13
La U.S. Gesociences Information Network desarrollará sobre el software libre CatalogConnector del CS IDEC	13

IDE Rioja – Novedades.....	14
Modificación de la nota técnica para cambio de datum ed50-etrs89 con Autodesk map.....	14
SITNA – Novedades	14
Tracasa participa en la Conferencia de usuarios de ESRI.....	14
Publicadas las Especificaciones de Datos del Anexo I de INSPIRE	14
El SITNA publica dos nuevos mapas de relieve.....	14
Proyectos – Programas	15
Proyecto TERRAFIRMA	15
Convocatorias.....	15
X Premio Internacional Francisco Coello.....	15
Consultoría “Especialista en metadatos y recursos del Catalogo de IABIN”	17
Premios TAW.....	17
Capacitación. Otros	18
Fundamentos de Sistemas de Información Geográfica (GIS)- Curso 2009-2010.....	18
Curso práctico SIG (Sistemas de Información Geográfica) Curso CECLEC	18
Tecnologías de la Información y la Comunicación (TIC)	19
Taller en línea sobre ciudades digitales.....	19
Renovación en la Dirección Gerencia de CENATIC.....	19
Culturaperu.org.....	19
I Congreso Internacional Menores en las TIC	20
II Conferencia Internacional Brecha Digital e Inclusión Social.....	20
Conferencia Ibero-Americana IADIS WWW/Internet 2009	21
Educación de Postgrado	21
Master en Sistemas de Información Geográfica (GIS) – Universidad Pontificia de Salamanca.....	21
Conferencias, Eventos.....	21
Semana Geomática 2009	22
Jornadas Nacionales sobre Desarrollo Local, Sostenibilidad y Ciudadanía Mundial - Argentina.....	22
VII Taller Nacional de Estaciones Permanente GNSS.....	23
V Jornadas de Transferencia y Divulgación de Investigación Geográfica – Argentina.....	23
Normas de presentación	24
Workshop: “Bases de datos espaciales fundamentales – actualización, mantenimiento y servicios – de la teoría a la práctica	25
Agenda de Eventos	26

Presentaciones, Artículos, Vínculos y Noticias relacionadas a IDE

"Novena Conferencia Cartográfica Regional de las Naciones Unidas para América"

En la novena Conferencia, realizada entre el 10 y el 14 de agosto pasados, se tomaron una serie de Resoluciones y se hicieron Recomendaciones al Comité Permanente para la Infraestructura de Datos Geoespaciales de las Américas (CP-IDEA), entre las que destacan el desarrollo de un plan de trabajo para los próximos cuatro años, donde se buscará el fortalecimiento institucional, la educación, los estándares, las especificaciones técnicas, mejores prácticas y

aplicaciones de innovaciones tendientes a la creación en cada país de una Agencia Nacional de Infraestructura de Datos Espaciales.

También se recomendó, crear mecanismos para elaborar directrices sobre los datos, metadatos y cuestiones jurídicas y políticas sobre la información geoespacial para la región, utilizando como modelo las diversas iniciativas desarrolladas por la directiva de INSPIRE, entre otras.

Se propuso que las Naciones Unidas realicen un nuevo estudio (el último data de 1990) sobre la situación de la cartografía por país y por región. Este catastro debe considerar las agencias nacionales de cartografía, además del sector privado, entre otras, incluyendo la situación legal, tecnológica y de acceso a la información geoespacial. Se recomendó al CP-IDEA, crear un foro de agencias nacionales de IDE, para que busquen las soluciones que permitan reducir las barreras de acceso a los datos geoespaciales.

Se solicitó al CP-IDEA, crear una plataforma virtual para que las buenas prácticas en la elaboración de IDE tanto a nivel de los países como de la región, sean comunicadas a todos a través de esta página Web. También se determinó organizar antes de un año, una conferencia sobre la "Construcción de SIG en apoyo a la prevención y manejo de los desastres", donde deben participar la mayor cantidad de países de Latinoamérica y El Caribe, en conjunto con las Naciones Unidas y otras organizaciones internacionales dedicadas a esta materia.

Por último, se acordó realizar la "Décima Conferencia Cartográfica Regional de las Naciones Unidas para América", el año 2013.

Para más información y descargas de las ponencias de la conferencia, ver el siguiente enlace:

<http://unstats.un.org/unsd/geoinfo/9th-UNRCC-A-Docs.htm>

En paralelo al desarrollo de la Novena Conferencia, se realizó una **Reunión del Comité Permanente para la Infraestructura de Datos Geoespaciales de las Américas (CP-IDEA)**, ocasión en la que se eligió la nueva Junta Directiva, para los próximos cuatro años, quedando conformada de la siguiente manera:

Presidente: Luiz Paulo Fortes (Brasil)

Vocal Centro América: (Guatemala)

Vicepresidente: Mario Alberto Reyes Ibarra (México)

Vocal Caribe: Eloy Luis Alum Ortíz (Cuba)

Vocal Sudamérica: Cristian Aqueveque Iglesias (Chile)

Vocal Norteamérica: Ivan DeLoatch (USA)

Dentro del contexto de esta reunión, el Secretario Ejecutivo del SNIT, propuso que en el marco del CP-IDEA se planifique y entregue apoyo directo y concreto, en materia de construcción de Infraestructuras Nacionales de Datos Espaciales, a aquellos países de la región que presenten menores o nulos niveles de desarrollo en estas materias, mencionando entre otros, a Haití dado que actualmente hay diversos estados colaborando mediante misiones de paz en la isla caribeña.

Esta propuesta tuvo una expresión concreta con posterioridad en la visita que realizó una delegación de Haití a Chile, en la segunda semana de septiembre –encabezada por el ministro de Planificación y Coordinación de Ayuda Externa, Jean Max Bellerive- para participar en el seminario "Haití: bases que generen institucionalidad", organizado por la Pontificia Universidad Católica de Chile. En la ocasión, la Ministra de Bienes Nacionales, Romy Schmidt, y el Director del Instituto Geográfico Militar, Coronel Juan Vidal, explicaron a esta delegación la experiencia del SNIT y su trabajo en la construcción de la IDE.

Fuente: <http://www.snit.cl/OpenNews/ASP/pagDefault.asp?argInstanciald=1&argNoticiald=233&argEdicionId=3>

Traducción al castellano del Newsletter N° 4 del Proyecto DIGMAP

El Newsletter 4 del Proyecto DIGMAP, de su original en inglés fue traducido al castellano en el contexto de los siguientes proyectos:

- Plataforma e_Learning sobre Geoinformación, con sede en la Universidad Nacional de la Patagonia San Juan Bosco de Argentina, en actividad conjunta con la Universidad Politécnica de Madrid (actividades del año 2008).
- Proyecto CSO2008-03248/GEOG (MICIN) liderado por la Universidad Politécnica de Madrid.

En razón que la temática del Proyecto DIGMAP, resultó de mucho interés en la Comunidad de habla hispana y que la documentación de difusión del proyecto se realizó mayormente en inglés se consideró conveniente la traducción del último Newsletter que ofrece un resumen del proyecto DIGMAP en su conjunto, destacando los resultados logrados a través de su ejecución.

La versión en español de la publicación está disponible en el siguiente enlace:

http://www.digmap.eu/doku.php?id=wiki:digmap_newsletter

Fuente: José Borbinha – Coordinador del Proyecto DIGMAP

Revista Papers – IERMB

Ya se ha publicado un nuevo número de la revista Papers, editada por el IERMB, en esta ocasión dedicado a las Aglomeraciones Metropolitanas Europeas.

Este número monográfico ha sido realizado por el Servicio de Estudios Territoriales de la Mancomunidad de Municipios del Área Metropolitana de Barcelona y da continuidad al que se realizó en el año 2002, publicado en el número 37 de la revista PAPERS. Se configura alrededor de las fichas de cada una de las metrópolis estudiadas (104 aglomeraciones de 20 países), en las que se aporta información numérica y cartográfica sobre su estructura (ciudades que la componen, tamaño y densidad) y, como novedad en esta edición, sobre su forma de gobierno metropolitano.

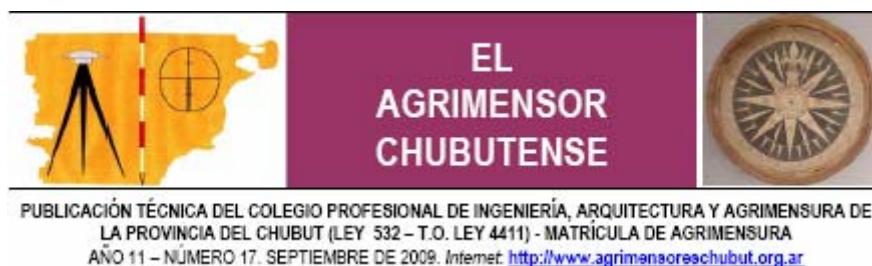
En el siguiente vínculo se pueden descargar los textos completos (originales en catalán, así como su versión en castellano): http://www.iermb.uab.es/htm/revistaPapers_numeros.asp?id=55

Fuente: Lista de Distribución URBANRED

Jaume Clapés

IERMB - <http://www.iermb.cat/>

La Publicación digital “El Agrimensor Chubutense cumplió 10 años” - Argentina



Se ha editado recientemente el Número 17 de la publicación digital “El Agrimensor Chubutense, cuyo primer Número se publicó en Junio de 2009.

En el inicio del mensaje Editorial del N° 17 se expresa:

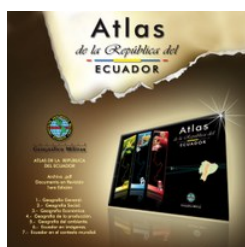
“Muchas cosas han acontecido desde que esta publicación dio su primer paso allá por junio de 1999.

Fue un primer intento de establecer un canal de comunicación entre el Colegio y sus matriculados por intermedio de un instrumento noble al alcance de todos. A nadie podrá escaparle el detalle que lo que se ha logrado ha sido fruto del esfuerzo, la constancia y el apoyo de quienes siempre han estado atentos a nuestras solicitudes de material para publicar y de las autoridades de la institución que siempre estuvieron presentes para que esto sea una realidad. El Agrimensor Chubutense ha pretendido entonces conformar una construcción colectiva destinada a socializar la información, con la finalidad de hacer una contribución a la actualización profesional y el enriquecimiento de nuestro acervo cultural”.

La publicación puede descargarse en: <http://www.agrimensoreschubut.org.ar/>

Fuente: Agrim. Leonardo B. Ivars

IDE – Ecuador



Atlas Nacional del Ecuador

El Instituto Geográfico Militar por medio de la Gestión de Estudios Temáticos y con el apoyo de la Secretaría Nacional de Planificación del Estado ha desarrollado el Atlas de la República del Ecuador, que incluye aspectos sociales, económicos y ambientales.

El propósito del Atlas es publicar una gran cantidad de información cartográfica temática sistematizada; al ser realizado gracias al apoyo de varias Instituciones, ha sido puesto a consideración de la comunidad para que hagan llegar comentarios y sugerencias que mejoren su publicación final.

Catálogo de Objetos del IGM

El objetivo de esta norma institucional es estandarizar los nombres de los objetos (tema, capa, layer) y los atributos de la información de cartografía básica del país, en la comunidad de usuarios de geoinformación.

[Leer más...](#)

Fuente: <http://www.geoportaligm.gov.ec:8080/portal/news>



IDESC - Infraestructura de Datos Espaciales de Santiago de Cali - Colombia

La Infraestructura de Datos Espaciales de Santiago de Cali - IDESC, es un esfuerzo de la Administración Municipal, que pretende una eficiente gestión de la información geográfica del municipio. Esta iniciativa está enmarcada en el Macroproyecto "Ciudad Digital" del Plan de Desarrollo Municipal 2008-2011.

La prioridad de la IDESC es armonizar los procesos de captura, análisis, acceso, uso y distribución de la información geográfica, que ejecutan las entidades, empresas e instituciones, públicas o privadas, en el municipio de Santiago de Cali, para evitar la duplicidad de esfuerzos y promover el intercambio de datos espaciales, dotando a la comunidad de herramientas para la planificación y toma de decisiones. Para esto la IDESC trabaja en el establecimiento de Políticas, Estándares de Información Geográfica y desarrollo de Geoservicios.

Uno de los Geoservicios que presta la IDESC es la visualización de capas de información a través del Geovisualizador Web, disponible en su versión beta, haciendo [clic aquí](#). Sin embargo, es importante resaltar que la IDESC no es solamente un Geovisualizador, sino que se compone de Políticas, Estándares, Instituciones, Información Geo-espacial, Productos y Servicios.

[Recursos y Servicios](#)

Fuente: <http://sisben.cali.gov.co:8080/>

I Congreso Nacional e Internacional de Catastro - Argentina

El I Congreso Nacional de Catastro, en Córdoba – Argentina tuvo lugar entre el 08 y 11 de septiembre pasados, que contó con aproximadamente 850 personas provenientes de Argentina y otros países de América y Europa.

A través del enlace: <http://www.cfcatastro.com.ar/Congreso%20Internacional%20del%20Catastro.html> puede accederse a ponencias, imágenes y otra documentación de interés.

Fuente: www.cfccatastro.com.ar



Snit – Sistema de Información Territorial de Chile – Novedades

Página Web del SNIT publica video sobre Catálogo Nacional de Información Territorial

En este video es posible conocer esta importante herramienta, así como sus principales usos y beneficios. Además cuenta con instrucciones y recomendaciones respecto de la creación de fichas de información, así como acceso a documentación asociada.

Revelan imágenes de la Vía Láctea captadas desde observatorios chilenos

Las fotografías fueron tomadas desde los observatorios La Silla y Paranal ubicados en Chile y conforman una fotografía en 360 grados y 800 millones de píxeles.

Expertos de Chile y Canadá analizaron instalación de un Centro de Investigación en Geomática

Más de 20 centros tecnológicos y entidades públicas, entre ellas el SNIT, debatieron sobre aplicaciones claves en los sectores agrícola, forestal, minero, acuícola, de recursos hídricos y naturales. GEOIDE-Network busca instalar en Chile un centro que desarrolle soluciones de información geográfica para sectores relevantes del país.

Fuente: <http://www.snit.cl/OpenNews/asp/pagDefault.asp?argInstanciaId=1&argCuerpold=12&argEdicionId=3>

Lanzamiento: nuevo dispositivo para captura de datos

El ike1000, lanzado por Surveylab, con sede en Wellington, Nueva Zelanda, es un dispositivo de captura de datos que integra, en solo un equipo, una computadora, un GPS, una brújula digital 3D, una cámara digital, un medidor de distancias a láser, un inclinómetro digital y un software dedicado para la colecta de datos.

El ike1000 permite que la información geoespacial crítica pueda ser captada rápidamente y con seguridad de un local remoto. La integración de fotografías con la georreferenciación permite la verificación de los datos de posicionamiento.

Además, el ike1000 completa los esfuerzos de la colecta de datos en campo con el más avanzado dispositivo integrado de colecta de datos disponible hoy, tornando la captura de datos en campo más rápida, segura y confiable; con solo apretar el botón "capture", se sincronizan todos los instrumentos y se captan los datos.

URL: www.ikegps.com

Fuente: http://www.mundogeo.com.br/noticias-diarias.php?id_noticia=14841

ONE - Proyecto Actualización y Digitalización Cartográfica Nacional - República Dominicana

La Oficina Nacional de Estadística, ONE, dio a conocer recientemente los nuevos productos del proyecto Actualización y Digitalización Cartográfica Nacional, correspondiente a Zonas Urbanas Municipales y Mapa Político-Administrativo 2009.

Desde el año 2005 la ONE ha venido desarrollando la cartografía censal, con el objetivo de actualizarla, digitalizarla y hacerla interoperable, lo que permitirá obtener los productos necesarios para la planificación, operación y difusión del IX Censo Nacional de Población y Vivienda 2010.

Se realizan procedimientos para una actualización continua de la cartografía digital, la cual se sustenta principalmente en una Infraestructura de Datos Espaciales (IDE), herramienta trabajada en conjunto entre varias instituciones del Estado, para lograr a mediano plazo una única fuente de datos territoriales, actualizada en el Estado dominicano.

ONE está trabajando en la fase de implementación de un servidor de mapas con información cartográfica interactiva, el cual permitirá una mayor funcionalidad entre los usuarios y la información estadística georreferenciada, facilitando así que los gobiernos locales e instituciones estatales utilicen esta información para una mejor gestión y planificación territorial, además de permitir a la comunidad una visión integradora de sus ciudades.

Tanto el servicio de información cartográfica digitalizada y el Mapa Político Administrativo 2009, estarán disponibles en la página Web institucional, en CD, a través del Departamento de Ventas de la ONE; a la vez los usuarios tienen la oportunidad de pagar por la obtención de los productos mediante contratos específicos, en caso de que soliciten información más detallada y de análisis más complejos, como por ejemplo, usos de suelo desagregados a nivel de manzana, análisis geoestadístico y/o generación de indicadores a diferentes niveles territoriales.

Fuente: <http://www.one.gob.do/index.php?module=articles&func=display&aid=1202>



Atlas del Sistema Terrestre promueve acceso a datos de investigación

El Programa Internacional Geosfera-Biosfera (en inglés IGBP) ha reconocido tiempo atrás el desafío de mantener y asegurar el acceso continuo a las bases de datos generadas por numerosos investigadores. Uno de los productos más activos de los recientes esfuerzos del IGBP en este campo es el Atlas del Sistema Terrestre.

Desarrollado por un equipo de voluntarios de tiempo parcial, bajo la dirección de un director de proyecto, el Atlas del Sistema Terrestre tiene como objetivo promover un mayor acceso a las bases de datos generadas por los investigadores que estudian el cambio global. Para lograr esto, el equipo ha desarrollado un motor de gestión de datos y visualización (en inglés DMVE) que facilita la visualización y manipulación de datos. El motor incluye un conjunto de herramientas para generar mapas sobre la marcha y realizar funciones de manipulación compleja de datos -como la producción de "animaciones" de series temporales o posibilitar superposiciones definidas por el usuario- todo a través de un navegador Web.

URL: <http://earthobservations.org/>

Fuente: Boletín IDE-LAC – Septiembre 2009

Nace un nuevo portal Web que permitirá ahondar en el espacio urbano medieval de Toledo

La vicerrectora del Campus de Toledo y Relaciones Institucionales de la Universidad de Castilla-La Mancha, Evangelina Aranda; Antonio Quintanilla, en representación del Instituto de Desarrollo Regional de la UCLM; el presidente de la Diputación Provincial de Toledo, José Manuel Tofiño; y el investigador del Centro Nacional de Investigación Científica francés, Jean Passini, presentaron en el Instituto Cervantes de Madrid el nuevo portal 'Toledo: espacio y tiempo', al que se tendrá acceso a través de la página Web www.toledohistorico.es. Este nuevo proyecto pretende reunir información urbanística sobre la ciudad de Toledo en la Edad Media.

Reunir los datos relacionados con la topografía de los lugares de la ciudad de Toledo habitados en la Edad Media, sus casas, calles y barrios, con el fin de aumentar las identificaciones existentes, es el objetivo de la nueva página Web www.toledohistorico.es impulsada por la Universidad de Castilla-La Mancha (UCLM), el Centro Nacional de Investigación Científica (CNRS) francés y la Diputación Provincial de Toledo, que se presentó en la sede del Instituto Cervantes de Madrid.

Fuente: <http://www.miciudadreal.es/noticias/comunicacion-e-internet/73965-nace-un-nuevo-portal-web-que-permitira-ahondar-en-el-espacio-urbano-medieval-de-toledo.html>

La ciudad de Madrid premiada en la ESRI User Conference

Durante las jornadas de la Conferencia de Usuarios de ESRI, celebradas en San Diego, California, la ciudad de Madrid, recibió una mención especial en Sistemas de Información Geográfica. La ciudad recibió este galardón por su visión, liderazgo, y el uso innovador de los sistemas de información geográfica (SIG), en concreto, de la casa ESRI.

Madrid fue seleccionada de entre más de 300.000 organizaciones de todo el mundo y reconocida durante la ceremonia de entrega de premios SAG por realizar extraordinarias aportaciones en el marco de la sociedad global.

Los SIG están haciendo posible que la Ciudad de Madrid realice análisis del conjunto de información de carácter espacial relativa a la planificación urbana, el mantenimiento de redes de alcantarillado, sistemas de riego, mobiliario urbano así como parques y jardines. La tecnología SIG está también haciendo posible la creación de servicios online a través de su sistema corporativo SIGMA.

Fuente: http://www.mundogeo.com.br/noticias-diarias.php?id_noticia=14808

Alta tecnología para saber más del pasado de Segeda

Los profesores Carlos Acevedo y Thomas Schramm del departamento de Geomática de la HafenCity Universität de Hamburgo (Alemania) clausuran días pasados en la ciudad celtibérica de Segeda I, en Mara, un curso práctico sobre Nuevas Tecnologías aplicadas a la Documentación del Patrimonio Arqueológico.

Se trata de un proyecto educativo, iniciado en el año 2008, en el que este verano han participado cinco estudiantes del último curso de Geomática. El equipo ha centrado su trabajo en la documentación de los restos arqueológicos a través de la utilización de láser Scanner 3-D en combinación con fotogrametría para la obtención de una textura más realista.

Los instrumentos de alta precisión han permitido que profesores y alumnos realizaran tomas de datos paralelas con grupos de equipos independientes, según informaron fuentes de la excavación dirigidas por Francisco Burillo,

catedrático de Prehistoria de la Universidad de Zaragoza, y Raúl López, Investigador del Centro de Estudios Celtibéricos de Segeda.

La campaña de este proyecto arqueológico se ha desarrollado en julio, agosto y septiembre, en los que se ha trabajado en la limpieza, mantenimiento y restauración de las diversas zonas excavadas en años anteriores.

Entre los principales hallazgos figuran el Santuario de Segeda, construido bajo principios astronómicos; y el Lagar de Segeda, donde se hallaron los restos del lagar de vino más antiguo del Noreste peninsular, además de la casa de la Fragua.

De forma paralela se realizaron labores de laboratorio que han consistido en la restauración de material cerámico y metalúrgico localizado en anteriores campañas para su posterior estudio. En agosto se ha excavado en un área situada a 300 metros al sur de la elevación del Poyo, conocida como Casa del Estrigilo.

Han participado alumnos y licenciados de Historia de diferentes universidades españolas e italianas, y seis estudiantes de Restauración, encabezados por un equipo técnico de siete arqueólogos y una restauradora.

Fuente: <http://www.elperiodicodearagon.com/noticias/noticia.asp?pkid=523457>

Tele Atlas y Navteq anuncian actualización de mapas para GPS en Argentina y Uruguay

Tele Atlas y Navteq anunciaron actualizaciones y mejoras en varios de sus bancos de datos de mapas para Argentina y Uruguay.

Los mapas de Argentina ofrecen cerca de 25 mil puntos de interés (POIs), incluyen la cobertura de 208 mil kilómetros de vías navegables, red nacional de carreteras y cobertura a nivel de la calle en 147 ciudades de todo el país, incluyendo Buenos Aires, Córdoba, La Plata, Mendoza, Rosario y Salta. Además, Navteq desarrolló un mapa de pedestres específico para la capital federal.

En Uruguay, Tele Atlas anunció que los mapas ahora cubren 13 mil kilómetros, incluyendo la red vial del Uruguay, poseen cobertura de grandes áreas metropolitanas y rurales, incluyendo Colonia del Sacramento, José Ignacio, Maldonado, Montevideo y Punta del Este.

Fuente: http://www.mundogeo.com.br/noticias-diarias.php?id_noticia=14993

geoSDI ERA: experiencia en la gestión de la emergencia sismo en Abruzzo (Italia)

El terremoto en Abruzzo ha hecho demostrar la rapidez y la operatividad de la Protección Civil Italiana. Pocas horas después del movimiento sísmico del 6 de Abril existía un operativo ya preparado en todos los frentes de acción. Uno de ellos ha sido el frente cartográfico y de la información espacial. Para ello el *Centro di Competenza Nazionale per la Spatial Data Infrastructure* se ha movilizó la misma noche del terremoto para poner en pie un sistema para la coordinación de la información espacial.

El director del *Centro di Competenza Nazionale per la Spatial Data Infrastructure*, Dimitri Dello Buono nos cuenta en la publicación especializada *Rivista Geomedia* como fue la imprevista pero exitosa puesta en marcha de este sistema: el geoSDI y el geoSDI ERA.

En el centro tenían pensado usar el sistema geoSDI para el G8, un uso totalmente distinto al usado finalmente. El terremoto aceleró los planes de los investigadores y el personal del Instituto de investigación que a las 5 de la madrugada se ponían manos a la obra.

El geoSDI, que se puso en marcha a las pocas horas de la emergencia, es un suite de productos abiertos y libres que gestionan el flujo de datos geospaciales para "hacerlos" interoperables y colaborativos entre distintos usuarios que utilizan los estándares OWS. La filosofía del sistema, según cuenta Dimitri, es la de realizar un entorno que no invade el modo "clásico" de intercambio de datos. Los distintos actores que trabajan en la Protección Civil que usan, analizan, verifican e interpretan la información, son y están preocupados en ese trabajo y no en la distribución del mismo. Es el grupo de investigación de *Dimitri Dello Buono* quien tiene que facilitar que la información de las distintas fuentes llegue a todos de forma ordenada y coherente.

A partir de los principios de la Directiva INSPIRE en la distribución de los datos de la Administración Pública, el *Centro di Competenza Nazionale per la Spatial Data Infrastructure* ha iniciado la carrera hacia la distribución de manera federativa y de cooperación aplicativa, asumiendo la responsabilidad de coordinar información de los distintos entes de la Protección Civil. Pero la clave de la gestión de estos datos es de hacerlo en tiempo real. Gestionar datos estáticos es

ya una problemática que resulta “banal”, el gran problema es hacerlo de datos que se actualizan cada 15 minutos (Imágenes de satélite, modelos de previsión, red de sensores, etc).

El sistema: de qué se trata y en qué consiste

Prácticamente se han puesto en práctica distintos estándares y metodologías:

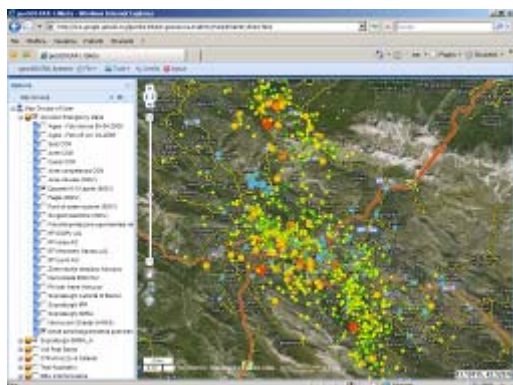
1 – Exponer servicios estándar de WMS, WFS e WCS. Clásicas, estandarizadas y con software Open, se crean publicaciones Web de datos usando distintos formatos de datos (MySQL, DB2, PostGres, Oracle, ESRI SDE, shp, ECW, TIFF).

2 – Catalogar datos y servicios: Usando productos Open consolidados, se han clasificado capas de información y servicios definidos anteriormente y el Catálogo de Metadatos está online en modalidad OWS CSW. Este catálogo hecho con Geonetwork es cooperativo con todos los actores que trabajan en la Protección Civil, permitiendo actualizar el catálogo en tiempo real, se tiene la certeza de la fuente, los usuarios autorizados pueden actualizar los datos y presentes y lo más importante se comparte la información en la Web.

3 – Catálogo de Catálogos: El catálogo de metadatos central está compuesto por la suma de todos los catálogos gracias a la técnica de cascading siendo este un Catálogo de catálogos en red ofreciendo múltiples posibilidades de búsqueda. Antes como la Direzione della Protezione Civile, CNR, AGEA, Regione Abruzzo, Campania, Centri di Competenza, Aeronautica Militare, ASI, ONU y otros han realizado un primer nivel de cooperación.

Codo ello y aplicando los estándares, el mismo día 6 de Abril decenas de técnicos estaban comprobando las fotos aéreas que se habían realizado en la mañana del sismo.

Desde primera hora de la mañana, en el sistema geoSDI ERA, se estaban ya cargando centenares de capas de información temática y cartografías puestas a disposición de una constelación de servidores que aportaban datos.



4 – Estilos de mapas y conexiones entre bases de datos: gestión de estilos de tematización y de vista de datos, así como los instrumentos de conexión entre distintos bancos de datos, realizando llamadas predefinidas o a definir por el usuario: conexiones a datos remotos vía WFS y WFS-T.

5 – Revisar el modo de trabajar: Con la máxima de que cambiando el modo de trabajar es el único modo de mejorar, se pone en marcha la modalidad de uso del producto una vez puesto en pie el sistema. Se crea un aplicativo Web que permite acceder a los datos, acceder a las vistas, modelos, etc. Un ejemplo del uso del sistema sería de como distintos usuarios trabajan en la mosaicultura de ortofotos creando la capa de Ortofoto; otros sobreponen información puntual a partir de las ortofotos; otros actualizan datos en una zona y otros señalan el estado de las obras, otros ponen disponible la capa de información de los epicentros que se actualiza cada x min. Colaborando grupos de grupos que trabajan en un sistema pero de manera individual.

En conclusión, el geoSDI ERA es el punto de encuentro de la información espacial en la gestión del sismo de Abruzzo. Para ver la trascendencia del sistema en la gestión de los datos espaciales se puede ver un blog que se creo como punto de comunicación publica: <http://emergenza-abruzzo.geosdi.org>. El geoSDI ERA es un software Open Source y es posible probarlo y descargarlo en la página <http://sourceforge.net/projects/geosdiera/>

Para quien quiera saber más se pueden visitar los siguientes links:

<http://www.geosdi.org>

<http://era-google.geosdi.org>

El Grupo Abaco Srl: los Sistemas de Información Territorial en Internet. El SIG-3D GeoFlyer Pro

El mundo de la información geográfica está viviendo en los últimos años una verdadera revolución tecnológica y conceptual. Es evidente que Internet, Google y la llamada neogeografía han dado un impulso sin precedentes para que esta realidad geográfica se convierta en realidad "geotecnológica", y lo más importante que llegue al gran público.

Las administraciones públicas están usando los estándares para la publicación de datos y geoservicios, y permiten que la información territorial pueda ser llevada a todos los contextos, admitiendo la construcción "geográfica" de escenarios de la realidad de manera virtual con la información oficial que ayude a una gestión territorial óptima y sostenible.

El grupo Abaco está apostando por estos "escenarios", por una gestión territorial moderna y eficaz. La tecnología 3D de **Abaco** y los sistemas GIS de gestión del territorio en 3D se integran perfectamente con las Infraestructuras de Datos Espaciales.

Actualmente las administraciones poseen una gran cantidad de datos que podría sacarles mucho más partido. La creación de escenarios 3D realísticos es fácil hoy en día, que con aplicaciones como **DbMAP Flyer 3D** es posible realizar publicaciones Web de datos en ambientes tridimensionales de manera fácil y rápida, usando la propia información, la propia base de datos, la propia Web y dándole valor añadido a la que se posee.

La suite de software **DbMAP Flyer 3D** ha sido creada para este propósito. Posee tres vertientes principales:

- Publicación de datos 3D en Web con el **DbMAP 3D Flyer**
- Desarrollo de aplicaciones 3D en ambientes Web (gestión de la propiedad, gestión territorial en 3D, etc) con el **Toolkit 3D**
- Análisis territorial y usos avanzados de la información territorial del MDT en 3D con el **DbMAP Flyer Pro**

El **DbMAP 3D Flyer** es una aplicación con la que podremos realizar de manera sencilla publicaciones Web de contextos 3D, con la que nos podemos conectar a datos espaciales que ya poseemos, conectarnos a otros servicios WMS e incluso realizar la extrusión de edificios en base al valor de su altura. Hay varios ejemplos en la red:

- Páginas Amarillas (Italia): <http://3d.paginegialle.it>

- Proyecto SIGII (España-Portugal): <http://sitga3d.xunta.es/signii/>

- Firenze al Volo (Florencia, Italia): <http://sitap1.comune.fi.it/volo/index.html>

El **Toolkit 3D** permite usar el dataset 3D para obtener información tridimensional de espacios concretos. Se pueden realizar y desarrollar aplicaciones Web para la visualización y el cálculo de valores 3D (cálculos zonales de pendientes, orientaciones, cuencas visuales, gestión 3D de edificaciones, etc.)



El **DbMAP Flyer Pro** es la aplicación desktop potente e intuitiva, que permite el tratamiento de datos con mayor calidad y precisión, realizar análisis del MDT, aplicar algoritmos de modelización y simulación del ambiente en escenarios virtuales y 3D, cálculos hidrológicos y de escorrentía, visualización de datos LIDAR, uso de escenarios virtuales para emergencias, etc

Acerca de Abaco

Abaco SRL desarrolla e investiga herramientas GIS de nueva generación, aplicaciones que utilizan múltiples fuentes de datos y basándose en bases de datos geoespaciales (Oracle Spatial, POSTGIS, MySQL GIS). También permite el empleo del novísimo almacenamiento de datos en 3D del Oracle 11g.

Para más información visitar la Web www.abacogroup.eu o ponerse en contacto en info@abacogroup.com

Fuente: Roberto Budiño



Portal IDEE - Novedades
www.idee.es

Actualizado listado de servicios WMS

Se han añadido nuevos servicios WMS al Directorio de servicios, se puede consultar en:
<http://www.idee.es/CatalogoServicios/cat2/indexWMS.html>

Transposición de la Directiva INSPIRE en Portugal

Se encuentra disponible el documento legal de transposición de la Directiva INSPIRE en Portugal.
http://www.idee.es/show.do?to=marco_legal.ES

Fuente: http://www.idee.es/show.do?to=Sobre_IDEs.ES



IDE CANARIAS – Novedades

[IDECanarias alcanza los 180 millones de peticiones WMS en septiembre](#)

Durante los primeros días de este mes de septiembre de 2009 la Infraestructura de Datos Espaciales de Canarias (IDECanarias) recibió la petición WMS número 180.000.000 desde que entrase en funcionamiento en mayo de 2008. A 10 de septiembre son ya 184.092.310 las peticiones atendidas.

[Nuevo servicio en IDECanarias con la Ordenación de los Espacios Naturales Protegidos](#)

Se ha creado un nuevo servicio WMS en IDECanarias con la Ordenación de los Espacios Naturales Protegidos. Inicialmente se ha publicado la ordenación de tres Espacios: En Fuerteventura: Aprobación Definitiva del Plan Rector de Uso y Gestión de Jandía En Gran Canaria: Aprobación Definitiva del Plan Especial de Pino Santo

[Actualización del servicio OrtoExpress \(GC y LP 2009\) IDECanarias](#)

Se ha actualizado el servicio WMS de OrtoExpress en IDECanarias con imágenes de 40 cm/píxel y del año 2009 de las islas que faltaban: Gran Canaria – Vuelo entre Febrero-Mayo de 2009 La Palma – Vuelo entre Febrero-Mayo de 2009

[Encuesta de satisfacción al cliente](#)

Desde hace unos días todos los usuarios de los principales servicios que ofrece GRAFCAN cuentan con la posibilidad de transmitir su valoración de diversos aspectos de los mismos a través de una encuesta de satisfacción que pueden rellenar de forma anónima en la web. Los sitios web de GRAFCAN, IDECanarias, MAPA y Tienda Virtual contendrán enlaces a esta encuesta.

[Nuevo servicio Ortofotos históricas de 1998 en IDECanarias](#)

Se ha creado un nuevo servicio WMS en [IDECanarias](#) con la Ortofoto 1:5.000 de 1998 (resolución de 1 m/píxel). El servicio se ha incluido en el [visor](#) de IDECanarias dentro del grupo HISTÓRICOS. Consulte la dirección URL en el [Catálogo de Servicios](#)

[Nueva OrtoExpress histórica de Tenerife \(1994\) en MAPA](#)

Se ha publicado en [MAPA](#) la OrtoExpress histórica de la isla de Tenerife (40 cm/píxel) con fecha de vuelo Año 1994. Además se ha recurrido a un vuelo de 1987 para completar la zona de La Corona forestal de El Teide que no cubría el vuelo de 1994.

[Nuevas OrtoExpress de Gran Canaria y La Palma en la Tienda Virtual](#)

Se han incorporado al Servicio de Venta y Descarga de Información Geográfica y Territorial ([Tienda Virtual](#)) los siguientes productos:

- 297 OrtoExpress (40 cm/píxel) de Gran Canaria. Fecha de vuelo: entre el 8 de febrero de 2009 y el 22 de mayo de 2009.
- 147 OrtoExpress (40 cm/píxel) de La Palma. Fecha de vuelo: entre el 11 de febrero de 2009 y el 30 de mayo de 2009.

[IDECanarias alcanza los 180 millones de peticiones WMS en septiembre](#)

Durante los primeros días de este mes de septiembre de 2009 la Infraestructura de Datos Espaciales de Canarias (IDECanarias) recibió la petición WMS número 180.000.000 desde que entrase en funcionamiento en mayo de 2008. A 10 de septiembre son ya 184.092.310 las peticiones atendidas. La lista de los 10 servicios WMS más consumidos está encabezada por la OrtoExpress seguida del Mapa Topográfico 1:5.000 consumido desde Google Earth.

Fuente: <http://www.idecan.grafcan.es/idecan/>



Infraestructura de Datos Espaciales de Cataluña - Novedades

La Plataforma IDEC Local facilita proyectos cooperativos entre Generalitat y entes locales

La Plataforma de Recursos de Geoinformación (PRG) de la IDEC Local está formada por la cartografía de referencia distribuida por fuentes diversas (Institut Cartogràfic de Catalunya: ortofotomapas, cartografía topográfica, geonombres, etc., y otros organismos: cartografía temática e información geográfica). Esta cartografía y las herramientas para visualizarla y consultarla se encuentran totalmente disponibles de forma gratuita en Internet, y es un marco de interoperabilidad funcional.

La Dirección General de Protección Civil (DGPC) junto con los entes locales usarán la Plataforma para crear una nueva base de datos de puntos de acción prioritarios para la gestión del riesgo de inundación.

Esta plataforma ofrece una herramienta que permite crear, editar y validar las características de los puntos de acción prioritarios y visualizarlos sobre otros datos geográficos como los ortofotomapas, los mapas topográficos y otros. Además permite superponer cartografía de la DGPC (cartografía de riesgos, cartografía de peligros, etc.).

La U.S. Geosciences Information Network desarrollará sobre el software libre CatalogConnector del CS IDEC

El Arizona Geological Survey, de la U. S. Geosciences Information Network (<http://usgin.org>) implementará nuevas funcionalidades y mejoras sobre el CatalogConnector

<http://www.geoportal-idec.net/geoportal/cat/inici.jsp?pag=catalogconnector.html>

Estas mejoras se centrarán en la posibilidad de extender la búsqueda hacia metadatos de servicios y en el diseño de plantillas XSLT para visualizar de forma amigable un metadato completo.

Estos cambios estarán disponibles en el repositorio de código (<http://sourceforge.net/projects/catalogconnector/>) e integrados en las futuras versiones de CatalogConnector.

En los últimos meses CatalogConnector ha experimentado un notable aumento de descargas (más de 800 en total), 600 de las cuales se han producido los meses de agosto y septiembre de 2009. La mayoría de las descargas provienen de los Estados Unidos.

Mejoras de conectividad entre datos y servicios en el catálogo de metadatos

<http://www.geoportal-idec.net>

Las mejoras se han implantado en los resultados encontrados una vez ya realizada una búsqueda:

- Mejora de la opción "Ver zona". Identifica el alcance territorial del metadato.
- Nueva opción "Visualizar servicios WMS". Permite la conexión y la visualización de los servicios de mapas disponibles del organismo al que pertenece el dato.
- Nueva opción "Proveedor". Permite ver los datos de contacto del organismo distribuidor del mapa.

INSPIRE - Publicadas las Guías de apoyo para las especificaciones de datos INSPIRE

Se ha publicado la tercera versión de las especificaciones de datos para los temas mencionados en el anexo I de la Directiva INSPIRE. La v.3 complementa la norma de aplicación para la interoperabilidad de los conjuntos de datos espaciales y de servicios, y permite la preparación de los datos para la aplicación. Con el material pertinente (esquemas de aplicación GML, los modelos UML y registros) apoya a la aplicación y proporciona una mejor comprensión de los requisitos de la norma de aplicación.

Convocatoria de manifestación de interés para el desarrollo de INSPIRE

Una convocatoria de manifestación de interés ha sido publicada para elaborar una lista de candidatos (personas individuales, organizaciones públicas o privadas, consorcios o agrupaciones de prestadores de servicios) para que ayuden a la Comisión, en el contexto de la Directiva 2007/2/CE INSPIRE y afines, en la aplicación de normas técnicas. La información detallada se encuentra disponible en la web:

<http://web.jrc.ec.europa.eu/callsfortender/index.cfm?action=app.tender&id=458&institute=5>.

Gaia desarrolla herramientas para las IDEs

El [Carbon Project](#), ha lanzado Gaia 3.4, una plataforma libre de gran alcance diseñada para dar soporte a los usuarios y desarrolladores de las Infraestructuras de Datos Espaciales (IDE). La versión 3.4 incluye nuevas herramientas IDE, una API abierta para los desarrolladores de software y soporte para datos, y para los servicios OGC, ESRI ArcGIS Server, Bing Maps y OpenStreetMap.

Podéis descargar gratuitamente Gaia 3.4 en éste enlace www.thecarbonproject.com/gaia.php

Fuente: <http://www.geoportal-idec.net/geoportal/cas/inici.jsp?pag=home.jsp>



IDE Rioja – Novedades

Modificación de la nota técnica para cambio de datum ed50-etrs89 con Autodesk map

Se ha actualizado en IDERioja la nota técnica para la configuración del cambio de datum (ED50-ETRS89) para las distintas versiones de Autodesk Map. Este documento se puede descargar en la propia [página Web](#).

Nueva funcionalidad del visualizador regional

El botón "Ir" del [visualizador regional](#) incluye ahora la posibilidad de navegar a una coordenada especificada por el usuario.

Fuente: <http://www.iderioja.larioja.org/>



SITNA – Novedades

Tracasa participa en la Conferencia de usuarios de ESRI

Tracasa ha presentado cuatro ponencias: "Evolución y desarrollo del GIS de la Mancomunidad de la Comarca de Pamplona", "SolarGIS, herramienta para la estimación de la radiación solar", "Aplicación de nuevas tecnologías al sector forestal" y "Uso de dispositivos móviles para inspecciones de sanidad vegetal"

[Ver más](#)

Publicadas las Especificaciones de Datos del Anexo I de INSPIRE

La publicación de las Especificaciones de Datos del Anexo I de la Directiva europea INSPIRE representa un hito importante en la implantación de dicha Directiva.

[Ver más](#)

El SITNA publica dos nuevos mapas de relieve

En el visualizador del Geoport de Navarra y en IDENA están disponibles dos nuevos mapas de relieve (en color y blanco y negro) de 5 metros de resolución.

Fuente: http://sitna.navarra.es/geoportal/actual_sitna/noticias.aspx

[Inicio](#) 



Proyecto TERRAFIRMA

Proyecto realizado en cooperación con el Instituto Geológico y Minero de España (IGME).

Este proyecto de monitorización de deslizamientos se incluye en varios proyectos de investigación con el objetivo de unificar la información para crear un sistema de alerta preventiva de deslizamientos.

Análisis y resultados

El proyecto integra resultados de medición de subsidencia con proyectos nacionales de monitorización de deslizamientos con el fin de crear una herramienta para inventariarlos.

Los datos analizados (ERS y Envisat) cubren el período entre 1995 y 2007.

Con estos datos radar, se crean mapas de pendientes y mapas de estabilidad de pendientes. Se han adquirido imágenes de satélite ascendentes y descendentes para garantizar la visibilidad de zonas montañosas de interés.

Un equipo de investigadores europeos presentó los resultados del proyecto europeo TERRAFIRMA, que concluye con el desarrollo de un nuevo sistema capaz de medir los movimientos del terreno a través del análisis de imágenes de satélite radar, durante la jornada "*Terrain motion análisis based on remote sensing tools*", que se celebra hoy en la Fundación Gómez Pardo (Madrid). Este sistema mejora las técnicas de detección de colapsos, movimientos del terreno, terremotos, actividad volcánica e, incluso, de movimientos glaciares, y por tanto, permitirá un mejor conocimiento de la peligrosidad de dichos fenómenos lo que redundará en una mayor eficacia a la hora de articular planes de prevención asociados a estos peligros geológicos.

En TERRAFIRMA participan investigadores de 29 países, representados por 47 empresas Instituto Geológico y Minero de España (IGME), el Instituto de Geomática y la empresa Altamira Information, donde el IGME ha sido el responsable en dirigir y coordinar los trabajos realizados en las zonas piloto españolas, en el área metropolitana de Murcia y en el Valle de Tena (Huesca).

El proyecto TERRAFIRMA, que se extiende en tres fases desde 2002 hasta la actualidad se enmarca en el programa "Global Monitoring for Environment and Security" de la Unión Europea.

Fuente:

- <http://www.altamira-information.com/html/3-18400-ESTUDIO-DE-CASO-Deslizamientos-GMES-Terrafirma---Spainslide.php>
- <http://www.madrimasd.org/informacionidi/noticias/noticia.asp?id=40789&tipo=g>

[Inicio](#) 

Convocatorias



X Premio Internacional Francisco Coello

"para proyectos fin de carrera en el ámbito de la Cartografía y ciencias afines"



El plazo de envío de ejemplares finaliza el 30 de octubre de 2009.

Bases

El Vicerrectorado de Extensión Universitaria y la Escuela Politécnica Superior de Jaén, de la Universidad de Jaén (España), convocan en honor de D. Francisco Coello de Portugal y Quesada, introductor de la Cartografía moderna en España y fructífero cartógrafo, el «Premio Internacional Francisco de Coello para Proyectos Fin de Carrera en el ámbito de la Cartografía y Ciencias Afines», en su décima edición, según las siguientes bases:

Ámbito

El ámbito del Premio alcanza a toda la comunidad universitaria. Podrán participar los alumnos de Escuelas Técnicas o Facultades que hayan presentado su proyecto de fin de carrera (o trabajo equivalente), con posterioridad al año 2006, en cualquiera de estos ámbitos: Cartografía, Topografía, Fotogrametría, Catastro, Sistemas de Información Geográfica, Teledetección, Ordenación Territorial, Geodesia, etc.

Presentación

- El proyecto a presentar al concurso será el que sirvió de base para alcanzar la titulación correspondiente.
- El documento original podrá presentarse redactado en español o en inglés.
- El documento se presentará escrito, en formato DIN-A4, y la información gráfica, en su caso, a la escala adecuada y en un anejo propio.
- El documento que se presente podrá llevar el nombre del autor, lugar de procedencia, su tutoría, la escuela o cualquier dato aclaratorio que figurase en el original.
- Los participantes de fuera de España podrán remitir la documentación en formato .pdf y en soporte digital (CD o DVD), junto con una certificación de su autenticidad emitida por el centro universitario en el que se presentó.

Premios

- Se establecen dos modalidades. En la primera concursarán aquellos proyectos que hayan servido para la obtención de un título de grado medio y en la segunda concursarán aquellos proyectos que hayan servido para la obtención de un título de grado superior.
- La dotación económica de cada uno de los premios, en cada modalidad, se establece en 1.500 euros. A los que se añadirá material y equipos procedentes de las diversas entidades colaboradoras: bibliografía, bases cartográficas digitales e instrumentación, aportados por dichas entidades.
- El tribunal calificador podrá decidir la concesión de cualquiera de los premios a más de un concursante, en cuyo caso, la dotación será repartida entre los ganadores.
- Los premios se otorgarán a los proyectos, con independencia del número de alumnos redactores.
- Se expedirá un certificado a los directores- tutores de los proyectos premiados en el que se reconoce su labor.

Certificados

Todos los participantes recibirán un certificado de participación.

Plazo

El plazo para la presentación de los documentos finalizará a las 14 horas del día 30 de octubre de 2009.

Jurado

Formado por profesores universitarios y profesionales de reconocido prestigio relacionados con las materias juzgadas.

Fallo

El resultado del concurso se hará público el día 12 de noviembre de 2009.

La entrega de premios se llevará a cabo el día 19 de noviembre de 2009, en la Universidad de Jaén.

El fallo del jurado será inapelable.

Procedimiento

- Todos los interesados que cumplan los requisitos del concurso podrán participar en él, remitiendo sus proyectos a la dirección que se indica.
- En el concurso no podrán participar aquellos proyectos premiados en ediciones anteriores.
- Los trabajos se presentarán junto con un sobre cerrado, en cuyo interior deberá incluirse la identificación completa del-os concursante-s (nombre, dirección, número de teléfono de contacto correo electrónico y copia del NIF o Cédula de identificación personal) y una fotocopia compulsada del Título o, en su defecto, del resguardo compulsado de haber solicitado su expedición.
- Una vez evaluados los proyectos, y levantada acta de dicha evaluación, se comunicará por medio de la Web de la Universidad de Jaén el resultado de la misma y se les notificará a los ganadores para que asistan al acto público de entrega de los premios.
- Todos los originales pasarán a engrosar los fondos de la Biblioteca de la Escuela Politécnica Superior de Jaén.
- La participación en el concurso implica la aceptación expresa de estas bases.

El transporte (en el ámbito de España) de los proyectos fin de carrera que participen en el Premio correrá a cargo de la Agencia MRW, sin coste económico para el participante. Para ello deberán ponerse en contacto con la sede en Jaén de MRW, teléfono 953 26 53 04.

Comunicaciones

Dirección para las comunicaciones, remisión de los documentos y cualquier tipo de consulta aclaratoria.

Premio Internacional Francisco Coello

Escuela Politécnica Superior de Jaén, Universidad de Jaén (España)
Campus Las Lagunillas, s/n.,
Edificio A3, Jaén – 23071 - España
Tlf. +34 953-212424 / Fax: + 34 953-212400
<http://www.coello.ujaen.es/coello/index.html>
coello@ujaen.es

La información completa se puede consultar en : <http://coello.ujaen.es/coello/>

Consultoría “Especialista en metadatos y recursos del Catalogo de IABIN”

Fecha límite de envío de propuestas: 30 de octubre de 2009

La Red “Interamerican Biodiversity Information Network (IABIN)”- IABIN Executive Committee (IEC) – Organización de los Estados Americanos, convocan internacionalmente por un período de seis meses a un Consultor Individual para el Proyecto “Building the Inter-American Biodiversity Information Network” (IABIN) PO077187 – TF 053526

Las personas interesadas en esta Consultoría de “Especialista en metadatos y recursos del Catálogo de IABIN” deberán enviar una breve carta y CV, antes del 30 de octubre de 2009 a Mike Frame, mike_frame@usgs.gov, con copia a Ben Wheeler, bwheeler@usgs.gov y Luisa Neira, lneira@oas.org. Se deberá escribir “IABIN Catalog Consultant” en el “asunto” del e-mail.

Fuente: Kate Lance



Premios TAW

[Fundación CTIC](#) (Centro Tecnológico de la Información y la Comunicación) con la colaboración del [Gobierno del Principado de Asturias](#) convoca anualmente los Premios TAW a la accesibilidad Web.

Estos premios tienen por objetivo reconocer, estimular y difundir, la

labor de las entidades, públicas y privadas, y profesionales de la comunidad hispana que trabajan en pro de la Accesibilidad Web y que, contribuyen, así, a que cualquier persona, con independencia de sus limitaciones físicas o psíquicas, pueda beneficiarse de las ventajas que Internet ofrece.

En su edición de 2008 se ha ampliado el ámbito de participación, invitando a los desarrolladores y promotores de sitios Web de America latina.

Las candidaturas podrán ser presentadas tanto por los/as propios/as aspirantes o miembros de su equipo, como por la organización de los premios o por terceras personas o entidades.

La inscripción se hará entre los días **30 de septiembre hasta el 30 de octubre, ambos días inclusive**, en este enlace: <http://www.tawdis.net/premios/inscripcion/?lang=es>

Bases: <http://www.tawdis.net/premios/bases/?lang=es>

Fuente: <http://www.tawdis.net/premios/?lang=es>

[Inicio](#) 



Fundamentos de Sistemas de Información Geográfica (GIS) - Curso 2009-2010

Este curso está dirigido a profesionales y directivos interesados en el área de los Sistemas y Tecnologías de la Información; consta de 12 unidades didácticas o temas, estructurados en dos partes: Sistemas de Información Geográfica (SIG: temas Nº 1 a Nº 9) y Teledetección (temas Nº 10 al Nº 2).

Objetivos generales del curso:

- Conocer las características y las funciones más importantes de los programas de SIG.
- Conocer las fases de elaboración de un proyecto de SIG y los principales problemas que pueden aparecer en cada una de ellas.
- Conocer las funciones más importantes de análisis que pueden usarse en un programa de SIG raster.

Metodología:

Aunque el curso tiene un carácter eminentemente teórico, se ha previsto la realización de unas prácticas voluntarias con los programas GeoMediaViewer y SOV (La realización de las prácticas no se considera obligatoria. Están pensadas para que sirvan de refuerzo a los conceptos teóricos de las unidades didácticas).

Temario:

- | | |
|--|--|
| 1. Introducción a los SIG. | 8. Análisis de Raster (I). |
| 2. Modelos especiales de datos. | 9. Análisis de Raster (II). |
| 3. Modelo Entidad-Relación. | 10. Fundamentos de teledetección. |
| 4. Estructuras de almacenamiento de datos. | 11. Tratamiento de imágenes de satélite. |
| 5. Diseño conceptual de un SIG. | 12. Clasificación de imágenes multispectrales. Evaluación: |
| 6. Integración y edición de datos. | |
| 7. Explotación de datos. | |

Más información: <http://www.cepade.es/formacion/vcurso.asp?nombre=GIS#Temario>

Curso práctico SIG (Sistemas de Información Geográfica)

Curso CECLEC de 30 horas lectivas (convalidable por 3 créditos)

Descripción: Curso práctico sobre Sistema de Información Geográfica para alumnos de la politécnica y su aplicación Web.

Fechas: Jueves y Viernes, del 22 de octubre al 6 de noviembre de 2009

Horario: de 15:00 a 20:00 horas

Fuente: <http://www.ua.es/dpto/deggraf/actividades/cursos/2009/sisinfgeo/sisinfgeo.html>



Taller en línea sobre ciudades digitales



La Asociación Iberoamericana de Centros de Investigación y Empresas de Telecomunicaciones – AHCIET anuncia el Taller en línea sobre Ciudades Digitales orientado a enseñar a formular proyectos que permitan a cualquier ciudad (municipalidad, alcaldía, o cualquier otra ciudad pequeña) desarrollarse y convertirse en una ciudad digital, de manera que el proyecto cumpla con los requisitos mínimos internacionales para su posible financiación, y que la ciudad pueda iniciar sus actividades para entrar en la cultura digital y utilizar las telecomunicaciones y las TIC, buscando mejorar las condiciones de vida de sus ciudadanos.

Fecha de inicio del curso: 27 de octubre

Fecha de finalización: 8 de Diciembre

El **plazo de inscripción estará abierto hasta el 23 de octubre** (fecha en la que se entregará la documentación del curso) para comenzar el curso el 27 de octubre.

Características de la capacitación: Formación on-line tutorizada.

¿Cómo inscribirse? Descargue, cumplimente y envíe a formacion@ahciet.es el formulario de inscripción

Para mayor información contactar a: formacion@ahciet.es

Fuente: Formación AHCIET



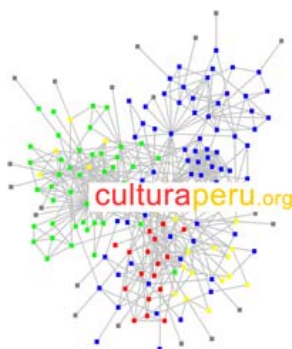
INICIO

Renovación en la Dirección Gerencia de CENATIC

El Centro Nacional de Referencia de Aplicación de las TIC basadas en Fuentes Abiertas, ha renovado, autoridades, siendo el nuevo Director Gerente Don Miguel Jaque.

URL: <http://www.cenatic.es/>

Fuente: Difusión y Comunicación CENATIC



Culturaperu.org

Es un programa para el fortalecimiento del sector cultural a través del uso de tecnologías de la información y comunicación (TICs). El objetivo principal del programa es contribuir al desarrollo del sector cultural, promoviendo la asociatividad y colaboración entre agentes culturales, dando visibilidad al impacto de la cultura en el desarrollo social de las comunidades.

Proyectos:

+ [Mapa de Asociaciones Culturales para el Desarrollo Social en Lima Metropolitana y](#)

[Callao](#)

En la actualidad el Mapa de Asociaciones Culturales del Programa Culturaperu.org cuenta con 60 Asociaciones registradas en el sistema (de un total de 500+ identificadas).

• Las asociaciones culturales que han completado el formulario están siendo integradas al nuevo Sistema de Información Cultural: Culturaperu.pe. Cada asociación cuenta con un perfil que incluye: ubicación en un mapa de Google, registro de proyectos, actividades y personas. Esta plataforma permite la creación de foros y la gestión de redes sociales en torno a temas y áreas de interés. Este es un mapa provisional de las asociaciones identificadas: <http://www.culturaperu.org/mapa/>

• La Fase 2 del proyecto incluye módulos en formación, intervención, desarrollo y gestión de tecnologías para gestión cultural. Toda persona podrá crear su propia cuenta y manejar los contenidos directamente con una clave personal. En adelante, cualquier persona o asociación podrá registrarse y generar una base de datos de sus proyectos, puntos en el mapa general, generar su propio blog, formatear su perfil desde cualquier punto del país y promocionar una agenda de actividades y eventos.

Sistema de Información Cultural Local de Comas (SICL-Comas)

• Centro para la Sostenibilidad Ambiental (CSA) – Universidad Peruana Cayetano Heredia (UPCH)

Iniciativa para la consolidación de la Red Peruana de Gastronomía Sostenible

• Cumbre Mundial de Arte y Cultura (Johannesburgo, 2009)

Participación en Foros, transmisión de Cumbre desde plataforma www.culturaperu.org/tv (22-25 de Septiembre, 2009)

• International Council of Cultural Centers

Sistema de Información Cultural de la región de Europa del Este y Red Internacional

Fuente: www.culturaperu.org

I Congreso Internacional Menores en las TIC

La Fundación CTIC organiza en el marco del Programa e-Asturias 2009 – Proyecto Internet y Familia, el Primer Congreso Internacional Menores en las TIC bajo el lema “Educando para una Internet más segura”. Este Congreso, que se celebrará los días 27 y 28 de octubre de 2009 en Gijón, pretende fomentar el uso seguro y responsable de las TIC y conocer y comprender la modificación de los comportamientos sociales asociados a la evolución tecnológica.

Artículo completo en

http://www.educared.net/escuelannt/destacamos/2009/menoresTic09.htm?idapr=48_1249_esp_1



II Conferencia Internacional sobre Brecha Digital e Inclusión Social

II Conferencia Internacional Brecha Digital e Inclusión Social

Bajo las directrices del Instituto Universitario Agustín Millares de Documentación y Gestión de la Información de la Universidad Carlos III de Madrid y del Programa de la Sociedad de la Información y el Conocimiento (PROSIC) de la Universidad de Costa Rica se convoca una nueva edición de la Conferencia Internacional sobre Brecha Digital e Inclusión Social. Madrid, 28, 29 y 30 de octubre de 2009.

La I Conferencia Internacional, que se celebró en San José, los días 27-29 de Febrero de 2008, fue el inicio de un esfuerzo conjunto de la Universidad Carlos III de Madrid y la Universidad de Costa Rica. Este evento se realizará cada año, de manera alterna en América y Europa, a fin de valorar de manera dinámica el impacto que tienen las TIC sobre las desigualdades sociales, discutir las metodologías aplicadas a los estudios de impacto y examinar las políticas públicas que se siguen en los distintos países.

Las conferencias permitirán también establecer vínculos y relaciones entre instituciones y personas del mundo académico y de la investigación que hagan posible, no sólo compartir estudios y resultados, sino también generar sinergias que estimulen la realización de nuevos proyectos en este campo, orientados a eliminar esta brecha digital.

La II Conferencia Internacional Brecha Digital e Inclusión Social se efectuará mediante la modalidad de paneles y mesas de discusión, en el que se desarrollará una explicación de conceptos, casos y ejemplos del área de análisis.

Bajo el lema “Evaluación de modelos y buenas prácticas” se abordaran los siguientes temas:

- A. Impacto social de las TIC
- B. Entidades y organismos ante la brecha digital: desarrollo de modelos y buenas prácticas
- C. Gestión del conocimiento y TIC en la salud
- D. Educación para la Sociedad del Conocimiento por Inclusión Social

URL <http://www.brechadigital2009.net/index.aspx>

Fuente: http://www.educared.net/escuelannt/destacamos/2009/brechaDigital09.htm?idapr=48_1249_esp_1



Conferencia Ibero-Americana IADIS WWW/Internet 2009

Los días 21, 22 y 23 de octubre de 2009, la localidad madrileña de Alcalá de Henares acogerá la celebración de este encuentro centrado en el debate de diversos aspectos críticos relacionados con Internet desde diferentes puntos de vista: técnico, social, educativo, etc. IADIS (Internacional Association for Development of the Information Society) organiza este evento con la colaboración de la Universidad de Alcalá.

La WWW e Internet han tenido un enorme desarrollo en los años recientes. Los aspectos críticos de esta tecnología no son sólo tecnológicos pues han surgido otros focos de interés.

Esta conferencia tiene como objetivo cubrir tanto los aspectos técnicos como los no técnicos (sociales, educativos, etc.) relacionados con la WWW e Internet.

Las áreas de interés de WWW/Internet incluyen estas áreas aunque no están limitadas a ellas:

- Web 2.0.
- Web Semántica y XML.
- Aplicaciones y Usos.
- Servicios, Arquitecturas y Desarrollo Web.
- Temas de Investigación.
- Experiencia y Práctica Industrial.

URL: <http://www.iadisportal.org/>

Fuente: http://www.educared.net/escuelanntt/destacamos/2009/wwwl09.htm?idapr=48_1249_esp_1

[Inicio](#) 

Educación de Postgrado



Master en Sistemas de Información Geográfica (GIS) – Universidad Pontificia de Salamanca

El objetivo fundamental del programa es preparar a titulados superiores (Ingeniería y Licenciatura) para el ejercicio profesional en el campo de los Sistemas de Información Geográfica (GIS) con: un enfoque tecnológico informático y de comunicaciones, perfiles de directores de proyectos, analistas e ingenieros de desarrollo, consultores, diseñadores y constructores de sistemas GIS.

En esencia, se trata de formar ingenieros y analistas GIS desde una perspectiva tecnológica (informática y de telecomunicaciones), de diseñador y de usuario avanzado en GIS.

Fuente: <http://www.upsam.es/index.php?Mod=Estudios&Section=Mostrar&IdEstudio=39&IdOpcionMenu=2080&Lang=es>

[Inicio](#) 

Conferencias, Eventos



Semana Geomática 2009

Bogotá, 26 al 30 de Octubre

La Semana Geomática 2009, a realizarse del 26 al 30 de octubre en Bogotá, se planificó como un escenario óptimo para conocer los avances nacionales e internacionales en el desarrollo de tecnologías, metodologías y aplicaciones de los sistemas de información geográfica, la percepción remota, los sistemas de posicionamiento satelital y las infraestructuras de datos espaciales, tanto a nivel nacional como internacional.

Temáticas:

Percepción remota	Levantamiento de Suelos e Inventario de Tierras
Sistemas de Información Geográfica (SIG)	Catastro
Cartografía Digital	Astronomía y Astronáutica
Fotogrametría Digital	Estadística Espacial y Geoestadística
Análisis y Modelamiento Espacial	Geología y Gestión de Riesgos
Infraestructura de Datos Espaciales (IDE)	Aplicaciones Mineroenergéticas
Tecnologías Geoespaciales	Medicina Espacial
Observación de la Tierra.	Educación Virtual
Geodesia y Sistemas de Posicionamiento Global.	Tecnologías de la Información y de la Comunicación (TIC).
Planificación y Desarrollo Territorial	Observatorios Astronómicos.
Gestión Ambiental	Ingeniería mecatrónica
Estudios Geográficos Básicos	

Inscripción. Hasta el 19 de octubre. http://geoservice.igac.gov.co/SugarCRM/reg_es_es.php

Fuente: http://www.cce.gov.co/web/guest/presentacion_semana



5^{tas} Jornadas Nacionales
Desarrollo Local, Sostenibilidad y Ciudadanía Mundial

Buenos Aires, 17 y 18 de Noviembre

Jornadas Nacionales sobre Desarrollo Local, Sostenibilidad y Ciudadanía Mundial - Argentina

Se llevarán a cabo por quinto año consecutivo las **Jornadas Nacionales sobre Desarrollo Local, Sostenibilidad y Ciudadanía Mundial**. El evento, que cuenta con el acompañamiento de la Cátedra Internacional UNESCO para el Desarrollo Humano Sostenible, Universitat de Girona Generalitat de Catalunya, Departament d'Innovació, Universitats i Empresa, tendrá lugar en el Centro Cultural de la Cooperación Floreal Gorini, de la Ciudad de Buenos Aires los días 17 y 18 de Noviembre de 2009.

Es el espíritu de estas jornadas integrar la mayor cantidad de actores relevantes de la sociedad para que de manera conjunta construyamos alternativas que nos acerquen a la equidad socioambiental.

Eva L. Cajigas – Coordinadora del Evento

jornadasdl@unida.org.ar

<http://www.unida.org.ar/jornadasdl5.html>

INSCRIPCIÓN

Informes: (011) 4902-5234 / 4903-5751 jornadasdl@unida.org.ar

URL: <http://www.unida.org.ar/jornadasdl5.html>

VII Taller Nacional de Estaciones Permanente GNSS

La ULP invita al VII Taller Nacional de Estaciones Permanentes GPS a realizarse en la Provincia de San Luis entre los días 28 al 30 de OCTUBRE del corriente año. [Ver Resolución](#)

En la oportunidad habrá talleres dirigidos a profesionales de la Agrimensura, y exposiciones relacionadas con la temática de las Estaciones Permanentes GPS de la Argentina. [Ver Programa de Actividades](#)

Los interesados pueden inscribirse en el siguiente link según se trate de asistentes o disertantes, para asegurar su participación. Luego en forma presencial se confirmará la inscripción.

El taller tiene un cupo de 90 personas y no tiene costo. Tampoco cuenta con requisitos de conocimientos previos.

La inscripción según [asistente](#) o [disertante](#).

Fuente: <http://www.geotics.ulp.edu.ar/GeoticsAsp/paginas/pagina.asp?paginaid=31>

V Jornadas de Transferencia y Divulgación de Investigación Geográfica – Argentina

La Investigación y la Enseñanza en Geografía en el Siglo XXI - 12, 13 y 14 de noviembre de 2009

El Instituto de Investigaciones Geográficas de la Patagonia -IGEOPAT- y el Departamento de Geografía de la Facultad de Humanidades y Ciencias Sociales (sedes Trelew y Comodoro Rivadavia), convocan a las **V Jornadas de Transferencia y Divulgación de Investigación Geográfica** a realizarse los días **12, 13 y 14 de noviembre de 2009** en el edificio de aulas de la Universidad Nacional de la Patagonia San Juan Bosco, Sede Trelew, provincia del Chubut. .

Los objetivos propuestos para estas jornadas son:

- Propiciar la transferencia y difusión del conocimiento y de la investigación geográfica.
- Fortalecer el intercambio académico e institucional entre geógrafos e investigadores de otras ciencias que aborden temáticas vinculadas con la construcción del espacio geográfico.
- Promover el debate interdisciplinario sobre temáticas geográficas actuales, mediante actividades formativas llevadas a cabo por investigadoras invitadas del ámbito nacional y del exterior.

Conferencistas Invitadas

Jueves 12 de noviembre de 2009 (9-13 hs)

Panel: **“Cosmopolitismo, Transnacionalismo, Fronteras y Migraciones en la era de la Mundialización”** a cargo de Geneviève Cortes (Francia), Virginie Baby-Collin (Francia), Lucile Medina (Francia) y Susana Sassone (Argentina).

En el Panel se desarrollarán los siguientes temas:

a) Virginie BABY – COLLIN, Universidad de Provence, Aix en Provence, Francia.

Ciudadinos en metrópolis multiculturales: ¿hacia nuevos cosmopolitismos?

b) Geneviève CORTES, Universidad Paul Valéry, Montpellier, Francia.

Migraciones y construcciones transnacionales. Un enfoque desde el territorio y las prácticas de circulación.

c) Lucile MEDINA, Universidad Paul Valéry, Montpellier, Francia.

Fronteras y moviidades internacionales.

d) Susana SASSONE, CONICET –Universidad del Salvador, Buenos Aires, Argentina. **Nuevo mapa migratorio de la mundialización: Actores y Nuevas geografías.**

Sábado 14 de noviembre de 2009 (9-13 hs)

Conferencia-Debate: **“Las Controversias en relación al cambio climático y perspectivas del clima futuro”** a cargo de la Dra. Rosa Compagnucci (Universidad de Buenos Aires- contribuyente al premio “Nobel de la Paz” otorgado al IPCC en el 2007).

Taller de Perfeccionamiento (con vacantes limitadas)

Viernes 13 de noviembre de 2009 de 9 a 13 hs. (4 horas presenciales y 20 horas reloj de trabajo a distancia).

“Enseñar problemas socio-territoriales en la escuela secundaria” a cargo de la Dra. María Victoria Fernández Caso (Universidad de Buenos Aires - Ministerio de Educación. Gobierno de la Ciudad Autónoma de Buenos Aires)

Mesa / Stands de Libros de Las Carreras del Departamento De Geografía

El espacio destinado a la presentación de libros de referencia de las distintas cátedras estará abierto al público los tres días de las Jornadas.

Presentación de Ponencias

Modalidad de contribuciones:

- I. **Presentación de nuevos Proyectos de Investigación:** podrán presentar los nuevos proyectos aquellas unidades ejecutoras que posean al menos un integrante perteneciente al Departamento de Geografía o al Instituto de Investigaciones Geográficas de la Patagonia.
- II. **Presentación de avances y resultados de Proyectos de Investigación:** podrán presentar avances de los resultados de proyectos aquellas unidades ejecutoras que al menos posean un integrante del Departamento de Geografía o del Instituto de Investigaciones Geográficas de la Patagonia. Aquí se incluyen también los informes técnicos de proyectos.
- III. **Presentación de trabajos de estudiantes:** los alumnos del Departamento de Geografía de ambas sedes podrán presentar los resultados de sus investigaciones y trabajos de cátedra, tanto del Profesorado y Licenciatura en Geografía, como de la Tecnicatura en Sistemas de Información Geográfica y Teledetección. Las presentaciones deberán contar con el aval de la cátedra correspondiente. Se contempla la posibilidad de dar espacio de participación a estudiantes de otras carreras de la Facultad, que integren unidades ejecutoras de proyectos de investigación adscriptos al IGEOPAT y/o al Departamento de Geografía.

Normas de presentación

Por cada contribución a presentar, se deberá enviar un resumen adecuado a las normas abajo detalladas.

I. Normas de presentación de resúmenes:

El resumen contará con título, autores, vinculación institucional y palabras claves (no más de cuatro). Para la redacción deberá utilizarse procesador Word 6.0 o similar, interlineado sencillo, tamaño A4, con 2.5 de márgenes y letra tipo Times New Roman 12. El título deberá ir en igual tipo de letra pero en negrita y centrado. Inmediatamente a continuación del título se consignarán los siguientes datos: Apellido y nombre completo del/los autor/es, vinculación institucional y dirección postal y electrónica, todo con letra Times New Roman 11. Las palabras clave se ubicarán al final del texto, podrán ser un mínimo tres y máximo cinco, separadas por comas. El resumen tendrá como máximo 400 palabras. *No se deberán incluir citas bibliográficas de ningún tipo.*

La fecha límite para la presentación de los resúmenes junto con la ficha de inscripción de expositores es el **26 de octubre de 2009**. Ambas deberán ser enviadas por e-mail a: igeopat@tw.unp.edu.ar con copia a galvarez@tw.unp.edu.ar

II. Formas de presentación de las contribuciones:

Las presentaciones serán orales en todas las modalidades de contribución, las cuales tendrán una duración de exposición de 10 minutos y 5 minutos para intercambio. Los expositores que lo requieran contarán con soporte técnico para presentaciones electrónicas con Power Point. Se contempla como alternativa la presentación de posters, especialmente en el espacio destinado a exposición de estudiantes, por lo cual de optar por esta alternativa *se solicita informarlo en la planilla de inscripción adjunta a la presentación del resumen.*

En los Proyectos de Investigación se consignará: título, unidad ejecutora, objetivos, metodología de trabajo y resultados esperados.

En los avances y resultados preliminares de Proyectos de Investigación se tendrá en cuenta: título, unidad ejecutora, objetivos, metodología, resultados obtenidos y conclusiones.

Aranceles

El arancel de inscripción para quienes asistan y/o expongan en las V Jornadas de Transferencia y Divulgación de Investigación Geográfica se fija en los siguientes montos (en pesos argentinos).

	Hasta 26/10/09	Luego 26/10/09
Asistentes y/o expositores	\$ 45*	\$ 60*
Estudiantes universitarios	\$ 10*	\$ 20*

Los montos incluyen acceso a todas las actividades salvo el taller a cargo de la Dra. María Victoria Fernández Caso. Se entregará un CD por participante con las conferencias y los resúmenes de ponencias.

Al momento de efectivizar el pago se deberá enviar por mail la ficha de inscripción a igeopat@tw.unp.edu.ar

Taller de perfeccionamiento a cargo de Dra. María Victoria Fernández Caso

Hasta el 26/10/09: \$ 75*

Luego del 26/10/09: \$ 90*

* El monto incluye acceso al resto de las actividades de las jornadas y CD con conferencias y ponencias

Formas de Pago: En efectivo en el IGEOPAT, Edificio de aulas UNPSJB, 9 de julio y Belgrano. Primer piso. De 12 a 17 hs. (Para consultar por otras modalidades de pago ver información de contacto)

Información de Contacto

Sra. Graciela Álvarez (Secretaría IGEOPAT)

Teléfono: 02965-421807

Correo electrónico: galvarez@tw.unp.edu.ar

Dirección Postal: Belgrano 164 - CP 9100 Trelew, Chubut, Argentina

Avaes y Auspicios

- Facultad de Humanidades y Ciencias Sociales – Universidad Nacional de la Patagonia San Juan Bosco.
- Ministerio de Educación de la Provincia del Chubut (en trámite)

Fuente: Iª y IIª Circular Jornadas de Transferencia y Divulgación de Investigación Geográfica – Igeopat;

www.igeopat.org.ar



Workshop: "Bases de datos espaciales fundamentales – actualización, mantenimiento y servicios – de la teoría a la práctica"

Haifa, Israel. 15 al 17 de Marzo de 2010

El Director del Taller, Ammatzia Peled, invita a participar y contribuir al Taller sobre "Bases de datos espaciales fundamentales: actualización, mantenimiento y servicios, desde la Teoría a la Práctica", organizado conjuntamente por seis Grupos de Trabajo ISPRS de tres comisiones.

El taller reunirá a investigadores, académicos, estudiantes, profesionales, usuarios, etc. para presentar, exponer y discutir los temas y tendencias más recientes en el mantenimiento, actualización y servicios de bases de datos.

La clasificación fiable de datos de teledetección es actualmente uno de los aspectos más desafiantes de la geociencias de la información.

Cada uno de los seis grupos de trabajo que constituyen ISPRS organizan sesiones especiales. Los eventos que se ofrecen durante el taller son de carácter técnico y social.

Fechas importantes:

Submission of abstracts and papers:	15 October, 2009
Notification to authors:	17 November, 2009
Early registration deadline:	27 November, 2009
Submission of Camera ready papers:	28 January, 2010
Council Meeting:	14-17 March 2010
Symposium:	15-17 March 2010
Post-symposium tours:	18-23 March 2010

Más información: <http://geo.haifa.ac.il/~isprs/HaifaJointWS/>

[Inicio](#) 

Agenda de Eventos

Fecha	Lugar	Evento
Octubre 2009		
05 – 08	Atenas, Grecia	Ixth International Scientific and Technical Conference "From imagery to map: digital photogrammetric technologies" (Inscripción hasta 20/08) http://www.racurs.ru/Greece2009/?Ing=en
07 – 08	Itagüi, Colombia	I Congreso Internacional de Comunicación Digital http://mediosferacica.blogspot.com/2009/08/i-congreso-internacional-de.html
07 – 09	Bogotá, Colombia	XVI Conferencia de Usuarios Latinoamericanos de ESRI 2009 http://www.procalculoopsis.com/lauc09/espanol/inicio.html
14 -30	Buenos Aires, Argentina	Cuarto Curso Internacional – Capacitación en Sensores Remotos utilizando datos ASTER
18 – 21	San Antonio, Texas EUA	GEOINT 2009 http://www.geoint2009.com/
18 – 23 NUEVO	Buenos Aires, Argentina	World Forestry Conference 2009 http://www.wfc2009.org/en/index.asp
20-30 NUEVO	Río Gallegos, Santa Cruz, Argentina	III Jornadas Regionales de Información Geográfica y Ordenamiento Territorial sitsantacruz@santacruz.gov.ar
20 – 23	Sydney, Australia	FOSS4G http://2009.foss4g.org/index_es.html
21 – 23 NUEVO	Madrid, España	Conferencia Ibero-Americana IADIS WWW/Internet 2009 http://www.ciawi-conf.org/
21- 23	Bonn, Alemania	Third United Nations International UN-SPIDER Bonn Workshop: "Disaster Management and Space Technology – From Concepts to Application" http://www.unspider.org/
21 – 22	Caracas, Venezuela	III Jornadas Nacionales de Geomática – Venezuela http://www.fii.org/fii/html/jornadas.html
22 – 24 NUEVO	Foz de Iguazú, Paraná, Brasil	VI Conferencia Latinoamericana de Software Libre http://www.latinoware.org/
25 – 28	Beijing, China	1er Congreso de Jóvenes Científicos de la Tierra -YES Congress: http://www.yescongress2009.org/field-trips.html
26 – 30 NUEVO	Bogotá, Colombia	Semana Geomática 2009 http://www.cce.gov.co/web/guest/geomatica2009
26 – 30	Vancouver, Canadá	E-Learn 2009 - World Conference on E-Learning in Corporate, Government, Healthcare, & Higher Education http://www.educoas.org/portal/eventsdetail.aspx?culture=es&id=658&cultureshow=2&navid=
27	Berkshire, Inglaterra	Hydrography and Marine Spatial Data Infrastructure Measure One, Use Many http://www.ths.org.uk/content.asp?page=24
27 – 29	Ciudad Real, España	XXI Congreso de Geógrafos Españoles http://www.uclm.es/actividades0809/congresos/geografos/
27 – 28 NUEVO	Gijón, España	I Congreso Internacional Menores en las TIC http://menoresenlastic.fundacionctic.org/
28 – 30 NUEVO	Madrid, España	II Conferencia Internacional Brecha Digital e Inclusión Social http://www.brechadigital2009.net/index.aspx
29 – 9 Noviembre		Primer Congreso Virtual Iberoamericano de Calidad en Educación Superior a Distancia http://216.75.15.111/~joomla/eduqa2008/index.php/menu-call
Noviembre 2009		
02 – 04	Evora,	II Jornadas de Software Abierto para Sistemas de Información Geográfica

	Portugal	http://evora.sigaberto.org/?q=node/1
02 – 06	Buenos Aires, Argentina	X Encuentro Internacional Virtual Educa – 2009 http://www.virtualeduca.org/proximasediciones.htm
09 -12	Londres, Inglaterra	4th International Conference for Internet Technology and Secured Transactions (ICITST-2009) www.icitst.org
10 – 13	Ouro Preto, Brasil	III Simpósio Luso-Brasileiro de Cartografia Histórica III Simpósio Luso-Brasileiro de Cartografia Histórica
15 – 21	Santiago, Chile	XXIV Conferencia Cartográfica Internacional http://www.icaci.org - http://www.icc2009.cl/
16 - 18	St. Petersburg, Florida. EUA	GIS in Transit Conference http://207.145.30.84/gis_transit
17 – 18 NUEVO	Buenos Aires, Argentina	Jornadas Nacionales sobre Desarrollo Local, Sostenibilidad y Ciudadanía Mundial http://www.unida.org.ar/jornadasdl5.html
17 -18	Washington DC, EUA	Sexta Sesión Plenaria GEO (Grupo de Observaciones de la Tierra) http://www.earthobservations.org/index.html
20- 22 NUEVO	Roma, Italia	IADIS International Conference - Cognition and Exploratory Learning in Digital Age (CELDA 2009) http://www.iadisportal.org/
25 – 27 NUEVO	Hyderabad, India.	Taller Internacional Conjunto de los Grupos de Trabajo IV/1, VIII/1 y IV/3 de ISPRS sobre "Cyber Infraestructura de Datos Geospaciales y servicios en tiempo real con especial énfasis en gestión de desastres"
26 -28	San Cristóbal – Venezuela; Cúcuta - Colombia	XII Congreso Internacional sobre Integración Regional, Fronteras Y Globalización en el Continente Americano http://www.ccydel.unam.mx/pdf/xiicongresocolombia.pdf
30 al 02 de Diciembre	UNSW Sydney, Australia	GeoComputation 2009 http://www.biodiverse.unsw.edu.au/geocomputation/index.html
30 – 04 de Diciembre NUEVO	Lima, Perú	GEOSS Latin America and Caribbean Water Cycle Capacity Building Workshop. Contact: lawford@umbc.edu http://watercycleforum.com/
Diciembre 2009		
01-03	Moscú, Rusia	Earth from Space – The most effective solutions 4 th International Conference http://conference.transparentworld.ru/index.php/en.html
03 – 04 NUEVO	Ciudad de México, México	3rd International Conference on Geospatial Semantics (GeoS 2009) http://www.geosco.org/geos2009/
07 – 09	Abu Dhabi, Emiratos Árabes Unidos	Global Space Technology Forum in Abu Dhabi http://www.smg-conferences.com/
16 – 20	Tunisia, Túnez	Geotunis 2009 http://www.geotunis.org/index_en.php
Marzo 2010		
02 - 06		CeBIT 2010 http://www.cebit.de/7590
07 – 13 NUEVO	Cancun, Mexico	1st International Conference on Environmental Change Awareness (BIOENVIRONMENT 2010) - 2009 http://www.iaria.org/conferences2010/CfPBIOENVIRONMENT10.html
14 – 19 NUEVO	Merida, México	6th EGU Alexander von Humboldt International Conference on Climate Change, Natural Hazards, and Societies http://meetings.copernicus.org/avh6/
15 – 17 NUEVO	Haifa, Israel	Taller "Bases de datos espaciales fundamentales - actualización, mantenimiento y servicios - de la teoría a la práctica" http://qeo.haifa.ac.il/~isprs/HaifaJointWS/
22 – 26 NUEVO	Rio de Janeiro, Brazil	World Urban Forum 5 http://mirror.unhabitat.org/categories.asp?catid=584
Abril 2010		
11 – 16	Sydney, Australia	XXIV FIG International Congress http://www.fig.net/fig_2010/fig2010_final_invitation.pdf
26 – 30	Austin,	2010 NatureServe Conferences: Biodiversity without Boundaries

NUEVO	Texas	http://www.natureserve.org/visitLocal/conferences/ConsConf2010.jsp
Mayo 2010		
10 – 13	Mérida, España	IV Congreso Iberoamericano de Estudios Territoriales y Ambientales http://www.mappinginteractivo.com/cieta/index.asp
16 – 18 NUEVO	Montego Bay, Jamaica	2010 International Conference on Information Resources Management http://www.conf-irm.org/drupal/?q=node/12
Junio 2010		
01 – 04 NUEVO	Ithaca, NY, USA	36th Annual Conference of the International Association for Social Science Information Service and Technology (IASSIST) Social Data and Social Networking: Connecting Social Science Communities across the Globe – Plazo hasta 30 November 2009. http://ciser.cornell.edu/IASSIST/
21 – 25	Santo Domingo, República Dominicana	Encuentro Internacional Virtual Educa – 2010 http://www.virtualeduca.org/proximasediciones.htm
Julio 2010		
01-03	Madrid, España	XV Congreso de Tecnologías para la Educación y el Conocimiento http://www.uned.es/infoedu/CIE-2010
03 – 07 NUEVO	Alberta, Canadá	24th International Congress for Conservation Biology http://www.conbio.org/Activities/Meetings/2010/?CFID=3700788&CFTOKEN=78143818
12 – 16 NUEVO	San Diego, EUA	Conferencia Usuarios ESRI 2010 http://www.esri.com/events/uc/
26 – 30 NUEVO	Honolulu, Hawaii, USA	IGARSS'10: IEEE International Geoscience & Remote Sensing Symposium - Contact: Karen.StGermain@noaa.gov http://www.grss-ieee.org/menu.taf?menu=Conferences&detail=IGARSS
Agosto 2010		
03 – 06 NUEVO	Buenos Aires, Argentina	Scientific Committee on Antarctic Research (SCAR) Open Science Conference http://www.scar.org/
08 – 13 NUEVO	Foz do Iguazú, Brasil	American Geophysical Union (AGU) Joint Assembly http://www.agu.org/meetings/ja10/
Septiembre 2010		
28 – 02 de Octubre NUEVO	Murcia, España	Information Seeking in Context (ISIC) 2010 - Deadline:01-02-2010 http://informationr.net/isic/
Octubre 2010		
04 – 08 NUEVO	Santiago, Chile	Latin American Remote Sensing Week - Contact: lars@saf.cl http://www.lars.cl/english/index.html
18 – 22	Orlando, Florida- USA	E-Learn 2010 http://www.aace.org/conf/
20 – 22 NUEVO	Santiago, Chile	IAOS/Scorus Conference on official statistics and the environment: approaches, issues, challenges and linkages http://www.ine.cl/iaos2010/eng/index.html
Junio 2011		
20 – 24	Monterrey, México	Encuentro Internacional Virtual Educa – 2011 http://www.virtualeduca.org/proximasediciones.htm