



Newsletter IDE Iberoamérica Infraestructura de Datos Espaciales

Newsletter IDE Iberoamérica

Enero 2009

Volumen 5 Nº 1

El Newsletter Infraestructura de Datos Espaciales IDE Iberoamérica se inició formando parte de las actividades de un Proyecto presentado al "GSDI Small Grants Program 2004" ante "Global Spatial Data Infrastructure (GSDI) Association".

A través de GSDI fue posible la edición del Newsletter durante el año 2005.

A partir del año 2006, el Newsletter se edita mediante la colaboración entre:

-La Universidad Nacional de la Patagonia San Juan Bosco (Argentina), a través de la Facultad de Humanidades y Ciencias Sociales, Prof. de Sistemas de Información Territorial (SIT), Sede Trelew.

-La Universidad Politécnica de Madrid (España) a través del Laboratorio de Tecnologías de la Información Geográfica (LatinGEO).

Es una publicación electrónica mensual de libre distribución para personas interesadas en las IDE y temas afines.

Las opiniones contenidas en el Newsletter constituyen responsabilidad exclusiva de sus autores.

Si desea enviar información, anuncios, o comentarios para Su publicación en el Newsletter relacionados con Infraestructura de Datos Espaciales (IDE), Sistemas de Información Territorial, Teledetección, SIG, Gestión del territorio y Educación en el contexto de la Sociedad de la Información, por favor remítalas a: mablop@speedy.com.ar

Editora

Lic. Prof. Agrim. Mabel Alvarez
(Prof. Titular SIT- UNPSJB- Argentina)
mablop@speedy.com.ar

Comité editorial

Dr. Miguel A. Bernabé (UPM - España)
ma.bernabe@upm.es
Ing. Juan Carlos Usandivaras (UNLP – Argentina)
jcu@fcaglp.fcaglp.edu.ar
Ing. Miguel A. Manso (UPM - España)
m.manso@upm.es

Suscripciones

Si considera que este Newsletter puede ser de utilidad a otras personas, reenvíelo y sugiera que los interesados se suscriban para recibirlo mensualmente.

Si no desea recibir este Newsletter envíe un mensaje a: mablop@speedy.com.ar, asunto remover.

World Wide Web

IDE Iberoamérica se encuentra en:
<http://redgeomatica.rediris.es/newsletter>

Si utiliza alguna información proveniente de este Newsletter, le rogamos que mencione su procedencia.

Lewis Jones 267 -9103 Rawson- Chubut- Argentina
Tell/Fax: + 54 2965 482048

ISSN 1852-0847

Estimados lectores:

En esta edición se destacan, entre otros:

- Noticias sobre IDE y temas relacionados de: Argentina, Chile, Costa Rica, Venezuela, España, Italia y de alcance panamericano.

- Información sobre las IDE de Navarra, Castilla La Mancha, Cataluña y La Rioja.

- Convocatorias a becas, premios, participación en encuestas, presentación de trabajos, contratación de jóvenes investigadores y servicios de consultoría.

- Capacitación presencial y virtual.

- Noticias de interés en: Tecnologías de la Información y Comunicación (TIC), Conferencias y Eventos en Estados Unidos, Argentina y España y una Agenda de Eventos de carácter internacional.

Los saluda cordialmente.

Mabel Alvarez

Editora del Newsletter IDE Iberoamérica



Colaboradores en este número

Colaboraron en este número:

Andrés Valentín, Secretario de la Comisión de Coordinación del SITNA, Pamplona, España y
Kate Lance, Editora del Newsletter SDI Africa.

Índice

Presentaciones, Artículos, Vínculos y Noticias relacionadas a IDEs.....	3
<i>Jornadas IDERA IV – Argentina</i>	<i>3</i>
<i>La IDE de la Provincia de Santa Fe - IDESF de Argentina provee servicios a través de Internet.....</i>	<i>4</i>
<i>Revista SNIT 2008 - Chile</i>	<i>4</i>
<i>SNIT presenta Geonodo - Chile.....</i>	<i>4</i>
<i>La estación de medición continua GPS de la Universidad Nacional de Costa Rica inaugura Laboratorio</i>	<i>4</i>
<i>Satélite Simón Bolívar fortalecerá servicios sociales en los próximos 5 años.....</i>	<i>5</i>
<i>2009 Año Internacional de la Astronomía: un universo para descubrir</i>	<i>5</i>
<i>Proyecto de la Infraestructura de Datos Espaciales del ALBA (IDEALBA)</i>	<i>5</i>
<i>Proyecto para creación de modelo de terreno y superficie y gestión de datos - Italia.....</i>	<i>6</i>
<i>Trimble presenta una nueva serie de receptores para SIG móvil.....</i>	<i>6</i>
Infraestructura de Datos Espaciales de España IDEEE	6
<i>Nuevo Geoportal del Sistema de Información Territorial de Navarra (SITNA)</i>	<i>6</i>
<i>El SITNA actualiza la información geográfica de Navarra con la incorporación de la ortofotografía 2008 a su Web ...</i>	<i>7</i>
<i>Infraestructura de Datos Espaciales Castilla La Mancha - Los mapas de nuestra tierra, para todos.</i>	<i>7</i>
<i>Novedades - IDEC.....</i>	<i>7</i>
<i>Orto-fotos históricas</i>	<i>7</i>
<i>Natura 2000 y el Pein, disponibles en los servicios WFS del "Departament de Medi Ambient i Habitatge".....</i>	<i>7</i>
<i>Comunidades LOCALRET</i>	<i>7</i>
<i>Novedades IDE Rioja.....</i>	<i>8</i>
<i>Actualizado el temático de derechos mineros</i>	<i>8</i>
<i>Actualización en Los Visualizadores Municipales</i>	<i>8</i>
<i>Presentados ante los medios los nuevos visualizadores municipales</i>	<i>8</i>
<i>DielmoOpenLiDAR: Nuevo software libre para el manejo de datos LiDAR</i>	<i>8</i>
<i>Nuevos visualizadores municipales y servidores WMS</i>	<i>8</i>
Proyectos – Programas	8
<i>Infraestructura de Datos Espaciales en el Proyecto europeo eWater</i>	<i>8</i>
Convocatorias.....	9
<i>Crean Programa Nacional de Becas para Carreras de Grado del Área TIC – Argentina.....</i>	<i>9</i>
<i>Medalla Panamericana del IPGH.....</i>	<i>9</i>
<i>OGRS 2009 – Convocatoria a presentar trabajos</i>	<i>10</i>
<i>Becas FUNIBER</i>	<i>10</i>
<i>Movilidad SICUE/SENECA.....</i>	<i>10</i>
<i>Programa Juan de la Cierva - Contratación de jóvenes investigadores - España.....</i>	<i>10</i>
<i>El Centro del Agua del Trópico Húmedo para América Latina y el Caribe (CATHALAC convoca servicios de Consultoría.....</i>	<i>11</i>
<i>Lincoln Institute - Encuesta.....</i>	<i>11</i>

Capacitación. Otros	12
<i>Tutoriales TGEO 2009.....</i>	<i>12</i>
<i>UPM - Cursos de verano</i>	<i>12</i>
<i>GEO CAMPUS.....</i>	<i>13</i>
<i>Curso GeoIDE</i>	<i>13</i>
<i>eGeoDB.....</i>	<i>13</i>
Tecnologías de la Información y la Comunicación (TIC)	13
<i>AHCIET convoca el VI Premio Iberoamericano de Ciudades Digitales 2009.....</i>	<i>13</i>
<i>Sitio WEB de SENACYT recibe premio - Ecuador</i>	<i>14</i>
<i>Plataforma Tecnológica Española de Convergencia hacia Internet del Futuro.....</i>	<i>14</i>
<i>Universidades y empresas, unidos por la transferencia de tecnologías.....</i>	<i>15</i>
<i>Cartagena / Visitas virtuales a la antigua Carthago Nova a través de Internet</i>	<i>15</i>
<i>Biblioteca virtual global de datos científicos</i>	<i>15</i>
Educación de Postgrado	16
<i>UNIGIS - DIPLOMADO AVANZADO, MAGISTER y MSc en Sistemas de Información Geográfica</i>	<i>16</i>
<i>FUNIBER – Oferta formativa</i>	<i>16</i>
<i>GEO CAMPUS - eMasterGIS.....</i>	<i>17</i>
Conferencias, Eventos.....	17
<i>Octava Conferencia Iberoamericana en Sistemas, Cibernética e Informática: CISCI 2009.....</i>	<i>17</i>
<i>Seminario de Tecnología de la Información en Geociencias (CGI-IUGS Seminar)</i>	<i>17</i>
<i>Primera Reunión Latinoamericana de Especialistas en Geoinformación de Servicios Geológicos</i>	<i>17</i>
<i>Seminario.....</i>	<i>18</i>
<i>4ª Globalgeo - 8ª Semana Geomática Internacional</i>	<i>18</i>
<i>Conferencia de "Ed Parsons" de Google el jueves 5 de marzo.....</i>	<i>18</i>
<i>Nuevo apartado en la Web de gvSIG</i>	<i>18</i>
Agenda de Eventos	19

Presentaciones, Artículos, Vínculos y Noticias relacionadas a IDEs

Jornadas IDERA IV – Argentina 4, 5 y 6 de marzo de 2009

La Subsecretaría del Consejo de Planificación y Acción para el Desarrollo (COPADE) y la Dirección Provincial de Catastro e Información Territorial de la Provincia del Neuquén invitan a participar de las Jornadas IDERA IV, que tendrán lugar los días 4,5 y 6 de marzo de 2009, en el auditorio situado en el 6º Piso de Alcorta y Misiones, Ciudad de Neuquén.

Se realizarán conferencias de representantes de sectores provinciales, otras jurisdicciones y organismo nacionales que están trabajando en iniciativas IDE (Infraestructura de Datos Espaciales) o ETISIG (Equipos de Trabajo Interdisciplinarios en Sistemas de Información Geográfica).

En este encuentro, se pretende continuar con las tareas de talleres que propicien la institucionalización de una IDE nacional coordinada, sustentada en un trabajo solidario, cooperativo, participativo, en red, basado en el consenso y la construcción colectiva y representativa.

Para preinscripción, consultar en : <http://www3.neuquen.gov.ar/copade>

Fuente: Lic. Marcelo Amaolo - Dirección Provincial Información y Acción para el Desarrollo
COPAIDE – Gobierno de la Provincia del Neuquén – mamaolo@neuquen.gov.ar

La IDE de la Provincia de Santa Fe - IDESF de Argentina provee servicios a través de Internet

En los primeros días del 2009 el Comité Coordinador y Comité Técnico de la Infraestructura de Datos Espaciales de la Provincia de Santa Fe- IDESF de Argentina, han compartido la buena noticia de la disponibilidad de los servicios a través de: www.idesf.santafe.gov.ar.

Asimismo han anunciado que próximamente se podrá acceder a los servicios a través del portal de la Provincia.

Fuente: Comité Coordinador y Comité Técnico de IDESF.



Revista SNIT 2008 - Chile

Este número contiene interesantes artículos, sobre temas tales como evaluación y control de Infraestructura de Datos Espaciales (IDE), el caso del proyecto europeo, escrito desde la European Umbrella Organisation for Geographic Information (EUROGI); Información Territorial Básica: una necesidad urgente para el desarrollo del país, del Instituto Geográfico Militar (IGM) de Chile que muestra cómo se ha generado información territorial base de 146 centros urbanos y de sectores rurales de importancia del país; el Proyecto CITSU del Servicio Hidrográfico y Oceanográfico de la Armada de Chile (SHOA), creado para mitigar los impactos de los tsunamis; la presentación de la nueva estación terrena satelital del Servicio

Aerofotogramétrico de la Fuerza Aérea de Chile (SAF), que permite capturar información espacial proveniente de satélites ópticos, generando imágenes digitales de cualquier zona de interés del país.

Acceso a la revista:

<http://www.snit.cl/common/asp/pagAtachadorVisualizador.asp?argCryptedData=GP1TkTXdhRJAS2Wp3v88hAht0EpT2a3s&argModo=inline&argOrigen=BD&argFlagYaGrabados=&argArchivold=5962>

Fuente: <http://www.snit.cl/OpenNews/ASP/pagDefault.asp?argInstanciald=1&argNoticiald=137&argEdicionId=3>



SNIT presenta Geonodo - Chile

En el ámbito del funcionamiento del Geoportal de Mapas de Chile, la Secretaría Ejecutiva de SNIT generó el aplicativo denominado Geonodo, que permitirá a las distintas instituciones del país visualizar su información cartográfica digital y publicarla hacia Internet en sus propios sitios Web y vía servicio de mapas WMS hacia el Geoportal.

El Geoportal de mapas es una herramienta que combina información de diferentes instituciones. Es un sistema de sistemas, con carácter distribuido que permite evaluar los datos geoespaciales disponibles en el país, realizar

análisis conjuntos de ellos y tomar decisiones de una manera más expedita e informada.

El Geoportal de mapas, en la actualidad, cuenta con más de 80 capas de información cartográfica con materias que incluyen geología, educación, salud, turismo y patrimonio nacional, entre otros.

Fuente: <http://www.snit.cl/OpenNews/ASP/pagDefault.asp?argInstanciald=1&argNoticiald=139&argEdicionId=3>

La estación de medición continua GPS de la Universidad Nacional de Costa Rica inaugura Laboratorio

La Estación de Medición Continua [GPS](#) de la Universidad Nacional de Costa Rica (ETCG UNA) inauguró un laboratorio dedicado a incentivar y dar soporte a la investigación y la docencia denominado Laboratorio ETCG Investiga.

Entre sus objetivos se destacan el propiciar un espacio equipado en el que los académicos de la ETCG-UNA puedan discutir, generar y plasmar propuestas de proyectos y actividades de investigación, dar soporte técnico y científico a estudiantes que estén en proceso de realización de su trabajo final de graduación en licenciatura, albergar el servicio de datos GPS y servir de repositorio y en corto plazo de colocar productos generados de las actividades y proyectos de investigación de la ETCG-UNA.

El nuevo laboratorio cuenta con cinco computadoras, de las cuales una se utiliza como soporte para la administración de la estación GPS de recepción continua y como receptora de la información recopilada.

La Escuela de Topografía, Catastro y Geodesia de la Universidad Nacional cuenta con una estación de GPS de operación continua desde 2003; desde ese año brinda datos en forma gratuita a toda la comunidad nacional vinculada con topografía, catastro, cartografía, obra civil, geomática y geodesia, así como a otras disciplinas y actividades que requieran realizar aplicaciones relacionadas con la georreferenciación de la información espacial.

URL: www.etcg-gps.una.ac.cr

Fuente: http://www.mundogeo.com.br/noticias-diarias.php?id_noticia=12659&lang_id=2

Satélite Simón Bolívar fortalecerá servicios sociales en los próximos 5 años

El satélite venezolano Simón Bolívar, controlado por el Gobierno venezolano, fortalecerá en los próximos 5 años sectores sociales, como el de la salud, alimentación, educación y seguridad nacional.

Las primeras funciones que tendrá el Simón Bolívar en un corto plazo será establecer conectividad a diferentes instituciones gubernamentales que prestan servicios a las comunidades venezolanas.

Más información: <http://www.abn.info.ve/noticia.php?articulo=165566&lee=10>



2009 Año Internacional de la Astronomía: un universo para descubrir

Este año 2009 se cumplen 400 años de las primeras observaciones del cielo con telescopio realizadas por [Galileo Galilei](#) el año 1609. Para conmemorar esta efeméride, la UNESCO ha declarado el 2009 como el [Año Internacional de la Astronomía \(AIA-IYA2009\)](#).

El Año Internacional de la Astronomía constituye una celebración global de la [Astronomía](#) y de su contribución a la ciencia, la cultura y al desarrollo de las sociedades humanas. Para ello se han definido once [programas](#), que cubren ámbitos temáticos de alcance global, como el apoyo a las mujeres astrónomas, la preservación del cielo oscuro, la educación en Astronomía y la divulgación de los conocimientos cosmológicos, entre otros.

Geomática Educativa propone sumarse a esta iniciativa animando al profesorado a explorar el potencial educativo de los Planetarios virtuales: [Celestia](#), [Google Earth Cielo](#), [Goggle Sky](#), [Stellarium](#), [WikiSky](#) y [World Wide Telescope](#).

Completa esta información, un recurso elaborado por [Nausicaa Delmotte](#) que vincula la Astronomía con la Cartografía: la localización de los [Observatorios astronómicos del mundo en Google Maps](#).

Fuente: http://geocaa.blogspot.com/2009_01_01_archive.html

Proyecto de la Infraestructura de Datos Espaciales del ALBA (IDEALBA)

Proyecto de la **Infraestructura de Datos Espaciales del ALBA (IDEALBA)** será uno de los Proyectos importantes que tendrán los países que conforman el ALBA, debido a que la misma representa el máximo poder que puede tener un país, "El Conocimiento", de toda la información oportuna, de calidad y a tiempo real que se produce en el Estado, al mismo tiempo este Proyecto permitirá conformar una red de nodos distribuidos articulados que proporcionará a los países del ALBA, la información, basada en el conocimiento de los potenciales y debilidades, con la finalidad de avanzar juntos en la construcción de un bloque de potencias para la igualdad, el progreso y el bienestar de todos los ciudadanos, contribuyendo en la conformación de un polo de equilibrio y solidaridad mundial.

IDEALBA será la institución *lider* en la organización, planificación, uso y difusión de los datos geocientíficos, políticos, tecnológicos, sociales y culturales, respondiendo a las necesidades políticas, económicas, sociales y tecnológicas, con información actualizada, precisa y de fácil acceso, reforzando de esta manera la soberanía de los recursos estratégicos de cada una de las naciones.

Alcance

Desarrollar una Plataforma de Información Geocientífica Regional estandarizada, normalizada, dinámica, georeferenciada y oportuna, dirigida a todo tipo de usuario, que involucre la participación ciudadana en todos los niveles de toma de decisiones para la planificación estratégicas de ámbito de los países. A continuación del desarrollo de una alta capacidad en el sistema de captura, procesamiento y generación de productos de información digitales, proveniente del uso de las tecnologías espaciales para la paz.

La implementación de una IDE geocientífica enmarcado dentro del ALBA, permitirá el acceso a la información geocientífica para la toma de decisiones acertadas que involucra la complementariedad y solidaridad de manera oportuna, que permita avanzar en desarrollos de proyectos que fortalezcan el desarrollos de los pueblos.

Fuente: http://www.mappinginteractivo.com/plantilla.asp?id_articulo=1538

Proyecto para creación de modelo de terreno y superficie y gestión de datos - Italia

El proyecto propone utilizar tecnología LiDAR para establecer un modelo de terreno y superficie, y la implementación de un sistema de gestión de datos en Italia. El modelo de terreno será usado para estimar y predecir el riesgo hidrogeológico (como, por ejemplo, el riesgo de inundaciones). La base de datos pan-italiana será utilizada por el Ministerio de Medio Ambiente, Ministerio de Defensa y varias administraciones locales.

El nuevo proyecto es consistente con los estándares INSPIRE (Infraestructura para la Información espacial en Europa) de la directiva de la Unión Europea, cuyo objetivo es estimular la disponibilidad de información medioambiental en Europa.

Fuente: http://www.mappinginteractivo.com/plantillanot.asp?id_noticia=184

Trimble presenta una nueva serie de receptores para SIG móvil

La [empresa](#) Trimble anuncia su nueva generación de equipos para computación móvil integrados con GPS. Los receptores Juno SB y Juno SC poseen conectividad vía tecnología wireless LAN (WLAN) y Bluetooth, cámara digital de tres [megapixel](#), procesador de 533 MHz, 128 MB de memoria, slots para tarjetas de MicroSD/SDHC, display de 3,5 pulgadas y batería con duración para un día de trabajo. Ambos modelos pueden alcanzar de dos a cinco metros de precisión en el posicionamiento post procesado, o en tiempo real vía [Sistemas](#) de Aumentación Basados en Satélites (SBAS, sigla en inglés) como el americano WAAS, el europeo Egnos y el japonés MSAS. Este tipo de servicio todavía no se encuentra disponible en América del Sur. www.trimble.com/juno

Fuente: http://www.mundogeo.com.br/noticias-diarias.php?id_noticia=12768

[Inicio](#) 

Infraestructura de Datos Espaciales de España_IDEEE

Nuevo Geoportal del Sistema de Información Territorial de Navarra (SITNA)

El Sistema de Información Territorial de Navarra SITNA, cuenta con un nuevo geoportal, en el que se ha logrado un significativo avance desde la perspectiva de la integración de la información.

El nuevo geoportal se puede visitar en: <http://sitna.navarra.es/navegar/>

Fuente: Andrés Valentín - Secretario de la Comisión de Coordinación del SITNA

El SITNA actualiza la información geográfica de Navarra con la incorporación de la ortofotografía 2008 a su Web

El Sistema de Información Territorial de Navarra (SITNA) ha incorporado recientemente a su [geoportal](#) la ortofotografía completa de 2008, cuya titularidad es del Departamento de Obras Públicas, Transportes y Comunicaciones, de manera que se ha obtenido una mayor precisión en la información geográfica referida a la Comunidad Foral.

La ortofotografía es el resultado de tratamientos especializados a los que se someten un conjunto de imágenes fotográficas tomadas desde un avión para eliminar las deformaciones propias de una toma fotográfica. Con ello se logra que cada punto de la imagen identifique el correspondiente punto del territorio con una precisión en su posición igual a la de un mapa.

La ortofotografía de 2008 viene a sustituir a la versión de 2006 y ofrece una imagen en color a escala 1:5.000 (con una resolución de 0,25 metros/píxel) a partir de un vuelo realizado en verano de 2008.

Esta ortofotografía forma parte del Plan Nacional de Ortofotografía Aérea (PNOA), en el que Navarra participa en virtud de un convenio de colaboración suscrito entre el Departamento de Obras Públicas, Transportes y Comunicaciones y el Instituto Geográfico Nacional por el que ambas instituciones comparten el costo de los trabajos.

Fuente: http://www.navarra.es/home_es/Actualidad/Noticias/Gobierno+de+Navarra/210109go70.htm



Infraestructura de Datos Espaciales Castilla La Mancha - Los mapas de nuestra tierra, para todos.

Castilla-La Mancha y Fomento ponen a disposición de los ciudadanos la cartografía digital más avanzada. También las imágenes de satélite se abren al público.

Se anuncia en los medios de prensa la Infraestructura de Datos Espaciales de Castilla-La Mancha, dando a conocer sus servicios, nuevas funcionalidades, y planes de futuro para la IDE-CLM.

Más información: <http://www.laverdad.es/albacete/20090105/albacete/mapas-nuestra-tierra-para-20090105.html>



IDEC
Infraestructura de Dades
Espacials de Catalunya

Novedades - IDEC

Orto-fotos históricas

Publicación del WMS con Ortofotos Escala 1:10.000, 1:25.000 y 1:50.000 de los años 56-57 (Sitmun)

El SITMUN de la Diputación de Barcelona ha publicado el WMS con ortofotos históricas de los años 56-57 a escala 1:10.000, 1:25.000 y 1:50.000, en su apartado de geoservicios. Estas imágenes se pueden combinar con otras actuales, constatando los cambios ocurridos en el territorio. [más+](#)

Fuente: <http://www.geoportal-idec.net/geoportal/cas/inici.jsp>

Natura 2000 y el Pein, disponibles en los servicios WFS del "Departament de Medi Ambient i Habitatge"

El "Departament de Medi Ambient i Habitatge" facilita el acceso y descarga de las capas de geoinformación correspondientes a las temáticas "Natura 2000" y "PEIN", mediante los servicios WFS que pone a disposición de todo el mundo. Estos servicios están descritos en el Catálogo de Metadatos de Servicios de la IDEC, y pueden ser accedidos en la Web del DMAH: <http://sima.gencat.cat/website/sima/viewer.htm>

Comunidades LOCALRET

Localret ha puesto en marcha las Comunidades Localret (<http://www.comunitats.localret.cat>) como plataforma para la difusión de noticias e informaciones, el debate y la interacción entre colectivos de técnicos y responsables de áreas de gestión local.

Fuente: <http://www.geoportal-idec.net/geoportal/cas/inici.jsp?pag=noticies&home=s>



Novedades IDE Rioja

Actualizado el temático de derechos mineros

Se ha actualizado el mapa temático de *Derechos Mineros*. Puede consultarse en el apartado de Descarga de datos geográficos -> Cartografía temática -> [Derechos Mineros](#).

Actualización en Los Visualizadores Municipales

Se ha añadido la posibilidad de consultar la *Ortofoto del año 2004* en todos los [Visualizadores Municipales](#).

Presentados ante los medios los nuevos visualizadores municipales

El Director General de Política Territorial del Gobierno de La Rioja presentó recientemente las mejoras introducidas en el funcionamiento de los [Visualizadores Municipales de la C. A. de La Rioja](#). Estos visualizadores permiten consultar de forma muy sencilla la ortofotografía regional, la cartografía urbana y el callejero Cartociudad, así como acceder a la información parcelaria del Catastro y del sigPAC.

DielmoOpenLiDAR: Nuevo software libre para el manejo de datos LiDAR

[DielmoOpenLiDAR](#) es un software libre desarrollado como extensión para gvSIG que permite visualizar de forma sencilla datos LiDAR. En el futuro se espera desarrollar todas las herramientas para un procesado de datos LiDAR completo.

Nuevos visualizadores municipales y servidores WMS

Ya se encuentran operativos los Servidores de Mapas (WMS) de *San Román de Cameros, Matute, Fonzaleche, Enciso, Villalba de Rioja y Manjarrés*. La cartografía urbana de estos municipios puede consultarse junto con la Catastral, SigPAC y CartoCiudad a través de sus respectivos [Visualizadores Municipales](#).

Ya se encuentran operativos los Servidores de Mapas (WMS) de *Cihuri, Soto en Cameros, Santurdejo, Hormilleja y Villarta-Quintana*. La cartografía urbana de estos municipios puede consultarse junto con la Catastral, SigPAC y CartoCiudad a través de sus respectivos [Visualizadores Municipales](#).

Fuente: <http://www.iderioja.larioja.org/>

[Inicio](#) 

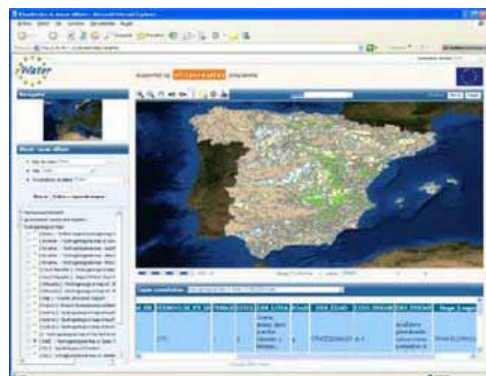
Proyectos – Programas



Infraestructura de Datos Espaciales en el Proyecto europeo eWater

El proyecto europeo [eWater](#) (Sistema de información multilingüe y transfronterizo de las aguas subterráneas en Europa) desarrollado dentro del [Programa eContentplus](#) ha finalizado tras más de dos años de trabajo. Como resultado de este esfuerzo se ha creado un portal Web con acceso multilingüe (13 idiomas) a servicios de mapas (WMS y WFS) con cartografía hidrogeológica, metadatos y bases de datos sobre aguas subterráneas de 12 institutos geológicos europeos: Austria, Dinamarca, Emilia-Romagna de Italia, Francia, Hungría, Países Bajos, República Checa, Lituania, Eslovenia, Eslovaquia, Suecia y España y en el que han participado también tres compañías de tecnologías de la información de Bélgica, Países Bajos y Lituania.

eWater contribuye a la [Directiva INSPIRE](#) con los metadatos creados, conforme a la [ISO 19115](#) y consultables en su "Catálogo de metadatos", de 131 mapas y modelos



hidrogeológicos. El "Visualizador de mapas" contiene 87 mapas hidrogeológicos publicados mediante 41 servicios WMS y WFS, e incluye la visualización de sus leyendas y permite añadir capas externas de otros servicios interoperables (por ej. de las IDEs de los países).

eWater se ha desarrollado, con el objetivo de contribuir al desarrollo de la Directiva Marco del Agua ([DMA](#)) y ser una herramienta de apoyo hacia la construcción del Sistema de Información sobre el Agua en Europa ([WISE](#)), siendo uno de sus principales activos el acceso a la información espacial y factual de los más de 800.000 pozos y sondeos contenida en las bases de datos nacionales de los 12 países. La selección de puntos se realiza mediante WFS y la consulta de información asociada a los mismos se realiza a través de Servicios Web.

El Instituto Geológico y Minero de España ([IGME](#)) ha participado en este proyecto liderando el paquete de trabajo de "Interoperabilidad de mapas digitales", estableciendo las recomendaciones de interoperabilidad y el seguimiento y comprobación de todos los servicios Web de mapas creados por todos los países. También ha desarrollado la aplicación Web

de consulta del inventario de mapas y modelos y la definición del mapa hidrogeológico común basado en una leyenda armonizada, finalmente realizado por 9 de los institutos europeos.

Publicado por el equipo e-Water del IGME

Fuente: <http://blog-idee.blogspot.com/2009/01/infraestructura-de-datos-espaciales-en.html>

[Inicio](#) 

Convocatorias

Crean Programa Nacional de Becas para Carreras de Grado del Área TIC – Argentina

El Ministerio de Educación creó el Programa Nacional de Becas para Carreras de Grado del Área TIC (PNBCGAT) que involucra a las áreas de Telecomunicaciones e Informática y que servirá para promover el incremento de la matrícula de estudiantes y favorecer su retención y graduación en el sistema universitario.

La resolución 2031/2008 del Ministerio de Educación crea en el área de "Educación Superior" el "Programa Nacional de Becas para Carreras de Grado del Área TIC".

Acceso al texto de la Res. 2031/ 2008 ME: http://www.puntoprofesional.com/P/Z0001HTM/ME_2031-08.HTM

Detalles de la Publicación en el Boletín Oficial

Ministerio de Educación

Resolución 2031 / 2008 - Fecha Pub. 02/01/2009 Pág.:10

Créase el Programa Nacional de Becas para Carreras de Grado del Área Tics. Reglamento general.

http://www.boletinoficial.gov.ar/bora_portal/PrimeraSecci%C3%B3n/BusquedaRapida/tabid/81/Default.aspx



Medalla Panamericana del IPGH

Premio creado con la finalidad de reconocer la trayectoria especialmente destacada de científicos de Estados Miembros del IPGH que se destaquen en disciplinas afines: Cartografía, geografía, Historia y Geofísica.

El Premio será concedido cada cuatro años a partir del 2009.

Convocatoria [Bases](#)

Fecha límite de recepción de postulaciones: 15 de junio de 2009

Fuente: <http://www.ipgh.org/spanish/default.htm>



OGRS 2009 – Convocatoria a presentar trabajos

Se convoca a autores presentar trabajos de investigación, originales y recientes, en los campos de la geoinformación, geomática, geocomputación, sensores remotos e interpretación de imágenes, que contengan contribuciones claramente relacionadas a software open source.

Fecha límite de presentación: 22 de marzo

Detalle de la Convocatoria: <http://www.ogrs2009.org/doku.php?id=cfpmenu:home>



Becas FUNIBER

La Fundación Universitaria Iberoamericana (FUNIBER) a lo largo de su historia ha estado cumpliendo con su Misión y Responsabilidad Social de que nadie deje de estudiar por carencias económicas a través de las **BECAS de FORMACIÓN FUNIBER**. Estas becas se conceden para estudiar en cualquiera de los programas patrocinados por FUNIBER.

Las BECAS de FORMACIÓN FUNIBER corresponden a una partida económica importante de las operaciones de FUNIBER. Anualmente en cada país se revisa el monto de esta partida con el fin de conseguir llegar a un gran sector de la población. El crecimiento de esta beca, de un año hacia otro, es del 15%.

Las BECAS de FORMACIÓN FUNIBER se pueden solicitar en cualquier [sede de FUNIBER](#) o a través de [nuestro formulario](#), cumplimentando todos los datos pedidos.

Un **Comité Evaluador** examinará la idoneidad de cada candidatura en función de los antecedentes aportados, del expediente académico y profesional, de los ingresos económicos personales y familiares, y de las condiciones socio-familiares. El Comité Evaluador destinará un monto de beca según cada caso particular en la forma de una **BECA de FORMACIÓN FUNIBER**.

Fuente: <http://www.funiber.org/>

Movilidad SICUE/SENECA

Sistema de Intercambio entre Centros Universitarios Españoles

El lunes 26 de enero se abre el plazo de solicitud para un intercambio del Programa de movilidad SICUE. Este Programa permite a los estudiantes realizar una parte de sus estudios en otra Universidad española, con el reconocimiento de los estudios realizados.

El plazo para solicitar intercambio SICUE es del 26 de enero al 13 de febrero de 2009.

Si el estudiante resulta seleccionado, podrá pedir posteriormente una beca SÉNECA que convoca el Ministerio de Ciencia e Innovación.

Más información en: www2.upm.es/institucional/Estudiantes/Movilidad/Programas_Nacionales/

Fuente:

<http://www2.upm.es/portal/site/institucional/menuitem.fa77d63875fa4490b99bfa04dff46a8/?vgnextoid=e1f9191f9421f110VgnVCM10000009c7648aRCRD>

Programa Juan de la Cierva - Contratación de jóvenes investigadores - España

El Ministerio de Ciencia e Innovación ha abierto el plazo para solicitar las ayudas para investigación que se incluyen en el Programa Juan de la Cierva. Este subprograma va dirigido a la contratación de jóvenes doctores, prestando una atención especial al colectivo de investigadores que han obtenido su título de doctor recientemente, con el objeto de que puedan incorporarse a equipos de investigación para su fortalecimiento. Los investigadores pueden presentar su solicitud hasta el 24 de febrero.

Fuente: <http://www.iber-campus.es/articulos.asp?idarticulo=8845>

El Centro del Agua del Trópico Húmedo para América Latina y el Caribe (CATHALAC convoca servicios de Consultoría

El Centro del Agua del Trópico Húmedo para América Latina y el Caribe (CATHALAC, www.cathalac.org), en el marco de los Acuerdos de la X Cumbre del Mecanismo de Diálogo y Concertación de Tuxtla, celebrada en Junio de 2008, con el apoyo del Proyecto Mesoamérica y el Banco Interamericano de Desarrollo, a fin de implementar el *Sistema de Coordinación Mesoamericano de Información Territorial para la Reducción de Riesgo de Desastres Naturales*, abre a concurso la contratación de los servicios de consultoría indicados a continuación:

http://www.cathalac.org/index.php?option=com_content&task=blogcategory&id=130&Itemid=603

Coordinador Regional del Proyecto:

El objetivo de la consultoría es gestionar y monitorear el plan de implementación del proyecto en función del cumplimiento de los términos convenidos con BID en la carta acuerdo para el logro de objetivos y metas. La contratación implica contar con la capacidad de coordinar, articular, sistematizar y gestionar el Plan de Operaciones del proyecto, liderando la gestión de la UEC. Tendrá también la responsabilidad de apoyar la coordinación y supervisión de la implementación operativa de los componentes, participando activamente en la gestión técnica, de adquisiciones y control financiero del programa. Las responsabilidades específicas del consultor serán las siguientes: (i) llevar la administración y ejecución operativa del proyecto; (ii) asegurar el uso racional de los recursos del aporte local de la operación; (iii) desarrollar el Plan Operativo Anual (POA) del programa, (iv) liderar el procedimiento de selección y contratación de los consultores con cargo a los recursos de la CT; (v) supervisar los procesos de contratación y adquisición; (vi) preparar y presentar al BID los informes semestrales de avance de la operación; (vii) realizar el seguimiento y monitoreo de las actividades contratadas en el proyecto proponiendo medidas y procedimientos de gestión para la eficiente implementación de los programas; (viii) supervisar la correcta ejecución de los componentes del proyecto, desarrollados de acuerdo a los objetivos, metas y resultados dentro del calendario y contenidos establecidos; y (ix) facilitar la coordinación con otros donantes y organizaciones internacionales en actividades afines al proyecto.

Asistente Administrativo:

El objetivo de la consultoría es proporcionar el apoyo y la asistencia administrativa y técnica necesarios para la correcta ejecución de las actividades programadas en el proyecto, mantener la documentación necesaria en los procesos de adquisición y contratación de bienes y servicios, y facilitar las comunicaciones entre los puntos de enlace en cada institución, el personal de la Unidad Ejecutora Central y los consultores contratados para el proyecto.

La contratación implica contar con la capacidad de organizar y dar seguimiento a la ejecución de las actividades planificadas por parte de todos los involucrados en el proyecto, organizar el flujo de información administrativa y operativa entre todas las partes involucradas en el proyecto y comunicar efectivamente a todos los involucrados los requerimientos técnicos-administrativos para la ejecución fluida de las actividades. Las responsabilidades específicas del consultor serán las siguientes: (i) llevar los registros administrativos y financieros relacionados con la ejecución del proyecto; (ii) velar por el cumplimiento de las normas y requerimientos establecidos en el convenio en todos los procesos de compras y adquisiciones realizados por la Unidad Ejecutora Central; (iii) realizar las gestiones logísticas para la realización de las reuniones regionales y apoyar en la organización de las reuniones nacionales; (iv) apoyar en la elaboración de los informes periódicos por parte de la Unidad Ejecutora Central; (v) apoyar en el establecimiento de los procedimientos de gestión del proyecto.

Se recibirán Currículums para ambos puestos hasta el 15 de Febrero de 2009. Los interesados deberán remitir su Currículum Vitae a vacantes@cathalac.org.

Fuente: Kate Lance



Lincoln Institute - Encuesta

El Programa para América Latina y el Caribe del Lincoln Institute of Land Policy invitan a participar en una nueva iniciativa del Instituto en la región latinoamericana. El objetivo es poner en prueba una nueva modalidad de generar y divulgar información sobre temas actuales y candentes a expertos e interesados en políticas de suelo de América Latina. La presente primera encuesta trata de averiguar la coherencia de los indicadores de informalidad en la región, por lo que el Instituto agradece ir al link a continuación para completar la misma. El cuestionario estará abierto para ser completado hasta el 13 de febrero de 2009.

http://www.surveymonkey.com/s.aspx?sm=kmfUCMimmP_2beYIXHdW6axw_3d_3d

De ser exitosa esta primera experiencia, se estudiará la potencialidad de institucionalizar esta modalidad en el Programa en los próximos meses. En esta oportunidad y para eventuales cuestionarios futuros, se utilizará una herramienta ampliamente usada por el Programa, que permite la fácil y rápida compilación y tabulación de los resultados y ofrece una opción de respuesta anónima.

Una vez cerrado el cuestionario y dentro de aproximadamente un mes, quienes lo hayan completado en el período indicado y hayan proporcionado un correo electrónico recibirán los resultados y tabulaciones primarias en formato Excel con libertad para usarlos en sus propias actividades (citando la fuente y siem-pre que fuese necesario, calificando el universo y procedimientos usados). Adicionalmente, se ofrecería la posibilidad de proponer otros temas para encuestas a ser enviadas periódicamente por esta vía.

Confidencialidad. De aceptar participar, el interesado puede identificarse con su correo electrónico o bien optar por enviar su cuestionario anónimamente. En este último caso, podrá ingresar un nombre de usuario o clave que usted mismo invente para este fin. Tenga en cuenta que sin un correo electrónico, no se le podrán enviar los resultados primarios. De una forma u otra, los resultados de los cuestionarios son confidenciales. Es decir, si se identifica al enviar su encuesta, su identidad no será difundida con los resultados del mismo.

Fuente: Programa para América Latina - Lincoln Institute of Land Policy

[Inicio](#) 

Capacitación. Otros

Tutoriales TGEO 2009

Tutoriales TGEO2009 constituye una interesante oportunidad para generar excelencia en toda la cadena de valor de la geoinformación.

El evento, tendrá lugar el 2 de marzo en la sede del Institut Cartogràfic de Catalunya. El mismo es organizado por el Institut Cartogràfic de Catalunya, bajo la supervisión técnica de la Universidad Politécnica de Catalunya -UPC y el Programa Catalán de Observación de la Tierra, PCOT.

Más Información: <http://www.pcot.cat>

Inscripciones hasta el **20 de febrero de 2009**. Ver detalles en:
http://www.pcot.cat/web/pcotcontent/docs/jornades/20090302_globalgeo/tutorials_tgeo_09.pdf (Pág. 11)

Fuente: http://www.globalgeobcn.com/portal/appmanager/efiraSalones/S060009?_nfpb=true&_pageLabel=P25400462661231928838625



UPM - Cursos de verano

En el año 2009 se celebrará la 5ª Edición de los Cursos de Verano de la Universidad Politécnica de Madrid - UPM en La Granja de San Ildefonso, utilizando para las aulas el Centro de Congresos y Convenciones, que es el antiguo Cuartel General de la Guardia de Corps, el cual ha sido acondicionado especialmente con diversas salas preparadas con los medios audiovisuales correspondientes.

La presentación de los Cursos de Verano 2009 se celebrará el 14 de mayo a las 12:00h en el Paraninfo de la Universidad Politécnica de Madrid (C/ Ramiro de Maeztu, 7) y el acto de inauguración tendrá lugar en el Centro de Congresos y Convenciones de la Granja de San Ildefonso el día 6 de julio de 2009 a las 18:45h.

Fuente: <http://www.upm.es/cursosverano/>



GEO CAMPUS

Entre la Oferta formativa de Geo Campus se ofrecen los siguientes cursos:

Curso GeoIDE

Las Infraestructuras de Datos Espaciales (IDE) comprenden un conjunto de estándares, procesos y técnicas que permiten clasificar, buscar organizadamente, compilar distintas fuentes y distribuir información espacial maximizando las inversiones en materia de datos geográficos, partiendo de inevitables procesos de estandarización que permiten compartir la información a través de la red. La organización líder en esta materia es OGC que posibilita a los usuarios una interface común para la interoperabilidad de servidores y fuentes de datos, no sólo a nivel de visualización sino en forma de análisis complejos.

Requisitos: Conocimiento básico de Geomática, o Conocimiento básico de las Tecnologías de la Información y la Comunicación.

Modalidad e-learning. Disponible

Acceso a datos del curso: <http://www.egeocampus.com/egeoide/index.asp>

eGeoDB

El curso ha sido diseñado para dotar al estudiante de conocimientos y capacidades básicas para la utilización y el desarrollo de aplicaciones utilizando Microsoft SQL Server. Se desarrollan ejemplos utilizando las tecnologías ADO.Net y ASP.NET.

Se hace especial énfasis en el manejo de datos GeoEspaciales y el curso es conducido a través de un ejemplo de aplicación catastral que incluye manejo de datos alfanuméricos, cartografía vectorial y raster (imágenes asociadas).

Requisitos: nociones básicas de programación en lenguajes como Visual Basic, Java o C# y cierto nivel de familiarización con la terminología relacionada con los Sistemas de Información Geográfica.

Modalidad e-learning. Disponible

Acceso a datos del curso: <http://www.egeocampus.com/egeodb/pyr.asp>

Oferta formativa completa en: <http://www.egeocampus.com/>

[Inicio](#)

Tecnologías de la Información y la Comunicación (TIC)



AHCIET convoca el VI Premio Iberoamericano de Ciudades Digitales 2009

Plazo de inscripción abierto hasta el 31 de marzo de 2009

AHCIET convoca, por sexto año, el Premio Iberoamericano de Ciudades Digitales, para premiar las prácticas de buen gobierno local que tengan como resultado la mejora de la calidad de vida conjunto de su comunidad a través del uso de las Tecnologías de la Información y Comunicación (TIC).

El premio está organizado en torno a cinco modalidades, "Ciudad Grande", "Ciudad Mediana", "Ciudad Pequeña", "E-inclusión" y "E-seguridad". Así, podrán presentarse a las cinco modalidades todas las Administraciones Locales de América Latina y El Caribe que se encuentren en cualquier etapa de su proceso de Modernización Digital y que hayan impulsado e integrado las Tecnologías de la Información y Comunicación (TIC) en el sector económico, educativo, de salud, social o cultural de su municipio.

En las modalidades e-inclusión y e-seguridad podrán también presentarse cualquier entidad que, en asociación con una Administración Local, hayan impulsado e integrado las Tecnologías de la Información y Comunicación (TIC)

a un colectivo determinado de ciudadanos, o en un colectivo determinado de empresas o negocios. Los premios serán otorgados durante el X Encuentro Iberoamericano de Ciudades Digitales. Durante este Encuentro los ganadores tendrán la oportunidad de presentar ante el público asistente sus prácticas que serán, además, documentadas como mejores prácticas, quedando incluidas en la página Web de www.iberomunicipios.org y en la nueva edición del Libro Blanco de las Ciudades Digitales.

Los municipios premiados obtendrán una beca para asistir al X Encuentro Iberoamericano de Ciudades Digitales y al Tour de la Conectividad 2009, también recibirán una aplicación de software de gobierno electrónico otorgados por la SEDI (Secretaría Ejecutiva para el Desarrollo Integral) de la OEA (Organización de Estados Americanos) y obtendrán, del Ministerio de Industria y Turismo de España la Plataforma Avanza Local Soluciones.

Más información del premio: <http://www.iberomunicipios.org/premio/default.aspx>

Fuente: www.iberomunicipios.org



Sitio WEB de SENACYT recibe premio - Ecuador

El proceso de selección de los mejores e-contenidos a nivel mundial tiene el aval del World Summit Award y es organizado en conjunto con la Cumbre Mundial de la Sociedad de la Información, CMSI.

El sitio Web de la Secretaría Nacional de Ciencia y Tecnología (SENACYT) ha sido seleccionado como la mejor iniciativa TIC en la categoría "E-Ciencia y Tecnología" de la 8va. edición de "Los mejores sitios Web e iniciativas TIC del Ecuador" organizada por la Alianza Tecnológica Ecuatoriana.

Los ganadores pasan al concurso mundial de e-contenidos que se desarrolla de acuerdo con los términos y condiciones que constan en el sitio Web del concurso.

La Alianza Tecnológica Ecuatoriana es integrada por la Sociedad de Internet del Ecuador (ISOC), la Corporación Ecuatoriana de Comercio Electrónico (CORPECE) y el Sector TICs de empresas de Tecnología de la Cámara de la Pequeña Industria de Pichincha (CAPEIPI).

Fuente: http://www.elnuevoempresario.com/noticia_4882_sitio-web-de-senacyt-recibe-premio.php



Plataforma Tecnológica Española de Convergencia hacia Internet del Futuro

La Plataforma Tecnológica Española de Convergencia hacia Internet del Futuro. es.Internet queda oficialmente constituida tras la celebración de su I Asamblea General. El pasado 13 de enero de 2009 se celebró en Madrid la I Asamblea General de la Plataforma Tecnológica Española de Convergencia hacia Internet del Futuro, es.Internet, a la que asistieron 200 representantes de una gran variedad de entidades.

La jornada sirvió para presentar la visión de la Internet del Futuro que tienen los distintos actores implicados a nivel nacional: empresas, universidades, centros de investigación, ministerios y usuarios. Esta presentación corrió a cargo de D. José Jiménez, Telefónica I+D, quien conjuntamente con D. Richard Benjamins, D. Juan José Hierro y D. Enrique Mendiña han venido impulsando la plataforma.

Los promotores de la iniciativa presentaron el contexto general que recomienda la constitución de la plataforma es.internet, sus objetivos, el trabajo previo desarrollado durante el 2008, la estructura organizativa que ha permitido su funcionamiento inicial y el plan de trabajo propuesto para los próximos dos años y, en particular, el plan para el año 2009. Durante el evento también se describieron los grupos de trabajo en los que se apoya es.Internet actualmente y se presentaron los objetivos, avances, líneas de investigación e iniciativas de proyectos de cada uno de estos grupos.

La jornada también tuvo lugar para los invitados que quisieron presentar sus distintas iniciativas de proyectos a la Asamblea.

Más información: esinternet@aetic.es

Fuente: <http://www.idi.aetic.es/eSINTERNET/VerNoticia.aspx?id=1437&idContenidos=1438&idnoticia=382>

Universidades y empresas, unidos por la transferencia de tecnologías

Un total de 370 empresas y 130 grupos de investigación de las diferentes universidades públicas andaluzas han participado durante el presente año en los seis encuentros sobre transferencia de tecnología organizados por la Consejería de Innovación, Ciencia y Empresa a través de la «Iniciativa TT Andalucía».

Este programa tiene el objetivo de estrechar las relaciones entre la universidad y las empresas andaluzas, de manera que la investigación científica se dirija a potenciar el I+D+I y la transferencia de tecnología en el tejido productivo y favorecer así su competitividad.

La «Iniciativa TT Andalucía» cuenta con la participación de la Red de Espacios Tecnológicos de Andalucía (RETA); el Centro de Innovación y Transferencia de Tecnología (CITAndalucía); la Agencia de Innovación y Desarrollo de Andalucía (IDEA); y la Red OTRI Andalucía.

Ver artículo completo en: <http://www.cibersur.com/modules.php?name=News&file=article&sid=12110&theme=Cibersur&ref=107>

Cartagena / Visitas virtuales a la antigua Carthago Nova a través de Internet

Comunidad Autónoma y Ayuntamiento han presentado tres escenarios virtuales del Augusteum, La Curia y la Casa Salvius, desarrollados como avance de un proyecto más ambicioso sobre una era de esplendor.

El objetivo no es otro que la difusión del patrimonio histórico cultural y el fomento del uso del mismo por todos los ciudadanos a través de Internet.

A través de la Web www.regmurcia.com/carthagonova se podrá obtener una amplia información sobre aspectos de Carthago Nova como su historia, urbanismo, comercio, vida social y política, además de poder disfrutar, a modo de avance, de los tres primeros escenarios virtuales desarrollados, que se corresponden con el Augusteum (calle Caballero), la Curia (Molinete) y la Casa Salvius (Bulevar José Hierro, en el Barrio Universitario), que recrean digitalmente cómo debieron ser originalmente estas emblemáticas construcciones de la ciudad.

Esos son los primeros contenidos correspondientes a la iniciativa 'Carthago Nova. El esplendor de una era', para cuya realización se cuenta con la colaboración del Ayuntamiento, Puerto de Culturas y la fundación Teatro Romano. A estos escenarios digitalizados se irán sumando en los próximos meses nuevos contenidos multimedia que los ampliarán y completarán, desarrollado íntegramente en tecnología digital 3D, en el que se podrá disfrutar de una recreación completa de la ciudad.

El portal Región de Murcia Digital, Web visitada por 5.000 usuarios al día, y el proyecto sobre Carthago Nova son acciones que desarrolla la Fundación Integra, con financiación de fondos FEDER y de la Dirección General de Telecomunicaciones y Sociedad de la Información.

Con un presupuesto global del portal que ronda el millón de euros, se enmarca en el Plan para el Desarrollo de la Sociedad de la Información en la Región de Murcia 'Región demurciaSI' 2008-2010 de la Consejería de Economía y Hacienda de la comunidad Autónoma de la Región de Murcia.

Fuente:

http://www.cartagena.es/frontend/genericas/detalle_noticia/_TcBuDXUgOmigPiBgf_f2QMohA61hGj33ROSikpY5vY



Biblioteca virtual global de datos científicos

Organizaciones científicas que representan a ciento treinta países acuerdan ordenar los centros mundiales de datos y servicios existentes para crear un Sistema de Datos Mundial en Maputo, Mozambique.

Las redes existentes para reunir, almacenar y distribuir los datos en muchas áreas de la ciencia son inadecuadas y no están diseñadas para permitir la investigación interdisciplinaria necesaria para tratar los mayores desafíos globales. Estas redes deben ser transformadas en un nuevo sistema ínter operable de datos para extenderlo alrededor del mundo y a través de todas las áreas de la ciencia. La asamblea general del Comité Internacional para la Ciencia (en inglés ICSU) acordó tomar los pasos estratégicos para establecer tal sistema.

El informe de los expertos presentado a la asamblea general de ICSU que recomienda un nuevo sistema afirma que: "Hay necesidad de efectuar coaliciones globales en instituciones profesionales que manejen datos de alta tecnología, trabajando e intercambiando datos simultáneamente. Tales coaliciones pueden proporcionar calidad, certeza y promover la publicación de datos proporcionando la columna vertebral para una biblioteca virtual global de datos científicos". El informe concluye que ICSU puede jugar un rol de liderazgo a través de la reestructuración de su propio cuerpo de datos. El ICSU estará aplicando las recomendaciones del informe durante los próximos tres años. El informe y más información sobre la asamblea general están disponibles en:

www.icsu.org/3_mediacentre/GA_29.html

Fuente: <http://www.gsdi.org/newsletters/SDILACv6n1Espanol.pdf>

[Inicio](#) 

Educación de Postgrado



UNIGIS - DIPLOMADO AVANZADO, MAGISTER y MSc en Sistemas de Información Geográfica

UNIGIS@USFQ ofrece programas de educación a distancia en GISciencia y Sistemas de Información Geográfica SIG desde el Ecuador con socios en Salzburgo, Austria y nuevos centros de estudios en varios países de América Latina

Requisitos de Admisión: Para ser admitido al programa UNIGIS América Latina (Diplomado y Maestría), el requisito principal es: Tener su título de Licenciatura o Ingeniería (Título de Tercer Nivel).

Fechas: Existen múltiples oportunidades para comenzar los programas dentro de UNIGIS América Latina. Las aplicaciones son aceptadas a lo largo de todo el año y serán procesadas dentro de un tiempo considerado.

Los programas inician dos veces al año, en los meses de marzo y octubre. Para obtener información más detallada acerca de las fechas importantes, comuníquese con nosotros a unigis.info@gmail.com

Fuente: http://www.unigis.edu.ec/nuestros_programas.html



FUNIBER – Oferta formativa

La Fundación Universitaria Iberoamericana (FUNIBER) es una fundación que se enmarca dentro del mundo universitario y de la formación.

FUNIBER desarrolla sus actividades a través de los siguientes **3 ejes fundamentales de actuación**:

- **Promover la creación de programas interuniversitarios.** FUNIBER promueve programas que permitan acceder a grados académicos en modalidad de doble titulación. Los estudios son de master, pero existen programas de postgrado integrados todos entre sí, por una parte, de menor duración como Diplomados, Especializaciones, Cursos de extensión, entre otros, y, por otro lado, estudios presenciales de doctorado.
- **Apoyar en la formación y en actividades de Proyectos de Cooperación Internacional.** FUNIBER promueve y desarrolla proyectos de cooperación y de desarrollo económico, llevando adelante iniciativas que van desde la formación de colectivos profesionales y/o de capacitación de comunidades hasta la asesoría en la formulación, diseño, planificación, y gestión de proyectos de cooperación y de desarrollo económico.
- **Soluciones de Formación a Medida y de Gestión del Conocimiento para empresas e instituciones.** Por un lado, FUNIBER desarrolla y trabaja en procesos de consultoría orientados a la generación de programas de enriquecimiento de personal. FUNIBER provee consultoría en procesos de gestión del conocimiento aportando innovaciones y soluciones que van desde modelos de gestión estratégica del conocimiento hasta sistemas basados en Tecnologías de la Información y las Comunicaciones de portales corporativos de conocimiento.

Entre las titulaciones que ofrece FUNIBER se encuentran:

- [Máster en Dirección Estratégica en Telecomunicaciones](#)
- [Máster en Dirección Estratégica en Tecnologías de la Información](#)
- [Máster en Tecnologías Convergentes](#)
- [Máster en Gestión y Auditorías Ambientales](#)

- [Máster en Ingeniería y Tecnología Ambiental](#)
- [Máster en Ciencia y Tecnología Marina](#)

Fuente: <http://www.funiber.org/quienes-somos/quien-es-funiber/>



GEO CAMPUS - eMasterGIS

El curso eMasterGIS es un Master en español sobre Sistemas de Información Geográfica que se convoca a través de una plataforma e-Learning. Se compone de tres cursos que a su vez se dividen en módulos.

OFERTA de matriculación: entre el 15/01/2009 y el 15/02/2009. Master Completo 695€

Más información en: <http://www.egeocampus.com/emastergis/index.asp>

[Inicio](#)

Conferencias, Eventos

Octava Conferencia Iberoamericana en Sistemas, Cibernética e Informática: CИСCI 2009

El 25 de Febrero es la nueva fecha límite para el envío de artículos y propuestas de sesiones invitadas (relativos a la tercera convocatoria) a la Octava Conferencia Iberoamericana en Sistemas, Cibernética e Informática: CИСCI 2009 (<http://www.ICTconfer.org/ciscic>), a celebrarse del 10 al 13 de Julio de 2009, Orlando, Florida ~ EE.UU.

Seminario de Tecnología de la Información en Geociencias (CGI-IUGS Seminar) Primera Reunión Latinoamericana de Especialistas en Geoinformación de Servicios Geológicos

30 de Junio al 2 de Julio de 2009
Servicio Geológico Minero Argentino
Buenos Aires, Argentina

Organización:

Comisión para la Gestión y Aplicación de la Información Geocientífica, Unión Internacional de Ciencias Geológicas (CGI-IUGS)

Con el objeto de impulsar el desarrollo de las geotecnologías en Latinoamérica, el CGIUGS y SEGEMAR están organizando el "Seminario de Tecnología de la Información en Geociencias" y "Primera Reunión Latinoamericana de Especialistas en Geoinformación de Servicios Geológicos" con el auspicio especial de la IUGS. El encuentro se realizará, entre el 30 de junio y el 2 de julio de 2009, en la ciudad de Buenos Aires (Argentina), en la sede del SEGEMAR (Av. Julio A Roca 651).

El Seminario de Tecnología de la Información en Geociencias contará con diversas exposiciones dadas por figuras de relevancia internacional en este campo. Los temas a exponer versarán sobre desarrollos técnicos y tecnológicos, estándares de datos, política institucional y geoinformación, e inserción de los servicios geológicos en proyectos de geoinformación nacionales e internacionales, entre otros. Si bien el seminario tiene como enfoque principal el rol de la información en los servicios geológicos, las temáticas que se expondrán interesan a los organismos que tienen incumbencias en la gestión de recursos naturales y aquellos involucrados en proyectos nacionales de infraestructura espacial de datos. En este contexto, algunos de los temas puntuales que se desarrollarán comprenden: estrategias de los servicios geológicos en geoinformación vista al siglo XXI, inserción en las iniciativas de infraestructura espacial de datos (IDE), sobre Software Libre, Open GIS Consortium, bases de datos 3d y 4d, iniciativas internacionales y nacionales en geoinformación, el proyecto internacional One Geology, el proyecto Inspire de la Comunidad Europea, etc.

Se realizará además la "Primera Reunión Latinoamericana de Especialistas en Geoinformación de Servicios Geológicos", en donde éstos junto a instituciones afines puedan exponer sus trabajos sobre la materia. La reunión pretende estrechar los vínculos entre los países y buscar estrategias comunes que sirvan para insertar e impulsar las

geotecnologías en la región, en vista de la relevancia que han adquirido en la actualidad. A este respecto, los invitamos a presentar ponencias sobre las actividades o desarrollos instituciones en la materia, problemáticas de inserción y desarrollo de proyectos sistemáticos, vinculación con las IDE, estándares, etc. Se ha previsto la exposición oral de estas ponencias durante el encuentro, así como la presentación escrita de un resumen corto (500 palabras) en castellano o portugués e inglés, que será distribuido en forma previa a las sesiones. El formato de presentación será informado en la segunda circular. También se preve la realización de un espacio de discusión para el fortalecimiento y desarrollo sustentable de la geoinformación en Latinoamérica.

En este marco los organizadores invitan a confirmar su participación y a enviar el título de sus ponencias a la siguiente dirección de contacto: seminario.cgi@segemar.gov.ar

Agenda Preliminar

- Martes 30 de Junio. Presentaciones en Geoinformación a cargo de los miembros del CGI.
- Miércoles 1 de Julio. Presentaciones de los Servicios Geológicos y organizaciones afines
- Jueves 2 de Julio. Reunión de especialistas de Servicios Geológicos (9:30-11:30 hs, sólo miembros del ASGMI).

La definición de las fechas y cronograma definitivo está sujeto a la confirmación de la reunión del *Operational Management Group* de la Iniciativa One Geology, actividad que será desarrollada en la misma semana del Seminario.

Fuente: Comité Organizador del evento



4ª Globalgeo - 8ª Semana Geomática Internacional

Fechas: Del 3 al 5 de marzo de 2009
Horario: De 10.00 h. a 19.00 h.
Lugar: Recinto de Montjuic. Palacio de Congresos de Fira de Barcelona
Organiza: Fira de Barcelona. Av. Reina M. Cristina, s/n. 08004 Barcelona
Tel. + 34 902 233 200 Fax. 34 93 233 22 87
email: globalgeo@firabcn.es

Fuente: http://www.globalgeobcn.com/portal/appmanager/efiraSalones/S060009?_nfpb=true&_pageLabel=P803367601201193894483

Conferencia de "Ed Parsons" de Google el jueves 5 de marzo

Bajo el título "Geografía en tu bolsillo y en la nube", el experto en tecnología geoespacial de Google, Ed Parsons, explicará cómo la tecnología geoespacial sobre soporte Web de última generación ha sido adoptada por comunidades globales, tanto para el uso como la creación de datos geoespaciales.

Jueves 5 de marzo, 12 h. Palau de Congressos de Barcelona. De acceso libre para visitantes y expositores de Globalgeo.

Más información sobre Ed Parsons: <http://www.edparsons.com>

Fuente: http://www.globalgeobcn.com/portal/appmanager/efiraSalones/S060009?_nfpb=true&_pageLabel=P25400462661231928838625



Nuevo apartado en la Web de gvSIG

Se ha creado un nuevo apartado en la Web de gvSIG, con el objetivo de ir informando a la Comunidad de todos los eventos relacionados con gvSIG o en los que el proyecto va a estar presente, comenzando por el II encuentro de usuarios de gvSIG de Italia, en Trieste.

Fuente: https://gvSIG.org/web/community/events/view?set_language=en

[Inicio](#)

Agenda de Eventos

Fecha	Lugar	Evento
Febrero 2009		
01 – 06	Cancún, México	GEOWS 2009 - The International Conference on Advanced Geographic Information Systems & Web Services http://www.iaia.org/conferences2009/GEOWS09.html
09 – 13	La Habana, Cuba	XIII Convención Informática 2009 http://www.informaticahabana.com/
09 – 13	La Habana, Cuba	VI Congreso Internacional GEOMATICA 2009, en el marco de la Convención INFORMÁTICA 2009 www.informaticahabana.com
10 – 12	Gijón, España	II Encuentro Internacional de las TIC para la Cooperación al Desarrollo http://encuentro2009.fundacionctic.org/?q=es
10 – 13	Hyderabad, India	Map World Forum 2009 http://www.mapworldforum.org/2009/index.htm
Marzo 2009		
03 – 05	Barcelona, España.	Semana Geomática Internacional "El futuro de Galileo – GPS hoy" http://www.globalgeobcn.com/portal/appmanager/efiraSalones/S060009?_nfpb=true&_pageLabel=P18800581631223288369477
03 – 08	Hannover, Alemania	CEBIT 2009 http://www.cebit.de/homepage_e
04 – 05 NUEVO	Barcelona, España.	VIII Forum TIG-SIG 2009. La geoinformación y participación para la sostenibilidad. (Se realiza en el marco de la Semana Geomática Internacional) http://www.geoportal-idec.net/geoportal/cas/noticias.jsp
04 – 06	Besançon, Francia	9th Encuentros Théo Quant: New areas in theoretical and quantitative geography. http://thema.univ-fcomte.fr/theoq/
04 – 06	Neuquén, Argentina	Jornadas IDERA IV http://www.idera.gov.ar
09 – 10	Llieja, Bélgica	Conference Ontologies for urban development: Future development of urban ontologies http://www.towntology.net http://www.cost.esf.org/index.php?id=434
10 – 12	Sao Paulo, Brasil	Oracle Open World 2009 http://www.oracle.com/openworld/2008/index.html
11 - 13	Girona, España	III Jornadas de SIG libre http://www.sigte.udg.es/jornadassiglibre/index.php?page=organizacion
16 – 20	La Habana, Cuba	Geociencias 2009: Tercera Convención Cubana de Ciencias de la Tierra http://www.scg.cu/
19 – 20	Barcelona, España	VIII Edición Expoelearning http://www.expoelearning.com
22 -27	Las Vegas, EUA	Encuentro Anual 2009 – Asociación de Geógrafos Americanos http://www.aag.org/annualmeetings/2009/index.htm
Abril 2009		
03 -07	Montevideo, Uruguay	XII Encuentro de Geógrafos de América Latina "Caminando por una América Latina en Transformación" http://www.egal2009.com/
14 – 17	Mendoza, Argentina	XXIV Reunión Científica de La Asociación Argentina de Geofísicos y Geodestas y el Primer Taller de Trabajo de Estaciones Continuas Gnss de América y del Caribe. http://www.aagg2009.org/espanol/contents/info
19 - 22	Tampa, Florida, EUA	GITA's 2009 Geospatial Infrastructure Solutions Conference & Exhibition http://gita.org/gis/
20 – 24	Madrid, España	18th International World Wide Web Conference http://www2009.org/
20 – 30	Nairobi, Kenya	Advanced International Training Programme • 2008 - Urban Land Administration II-08 - Lantmäteriet, el Catastro Nacional de Suecia, en

		cooperación con Swedesurvey http://www.swedesurvey.se/trainingprogrammes.html
25 – 30	Natal, Brasil	XIV SBSR - Simposio Brasileiro de Sensoramiento Remoto. http://www.dsr.inpe.br/sbsr2009/
Mayo 2009		
03-08	Eilat, Israel	FIG Working Week 2009 http://www.fig.net/fig2009
07 – 08	Caldas da Rainha, Portugal	VI Conferência Nacional de Cartografia e Geodesia (CNCG 2009) http://www.ordemengenhadores.pt/cncg/index.html
16 – 24	Vancouver, Canadá	31th International Conference on Software Engineering - ICSE 2009 http://www.cs.uoregon.edu/events/icse2009/home/
Junio 2009		
07 – 10	Maastricht, Países Bajos	23a Conferencia Mundial del ICDE sobre Educación Abierta y a Distancia http://www.icde.org/ (Página traducida al español)
10 – 13 NUEVO	Gdansk, Polonia	EDEN 2009 Annual Conference http://www.eden-online.org/eden.php?menuId=410
15-19	Rotterdam, Holanda	GSDI 11 World Conference. SDI Convergence: Building SDI Bridges to address Global Challenges http://gsdi.org/gsd11/
22	Nottingham, Inglaterra	First Open Source GIS UK Conference - University of Nottingham http://www.osgeo.org/2009/06/UK-GFOSS-Conference http://www.nottingham.ac.uk/cgs/anand.shtml (Disponible desde Enero 2009)
Julio 2009		
02 – 04 NUEVO	Madrid, España	XIV Congreso Internacional de Tecnologías para la Educación y el Conocimiento
08 – 10 NUEVO	Nantes, Francia	OGRS 2009: International Opensource Geospatial Research Symposium http://www.ogrs2009.org/doku.php
12 – 17	Copenhague, Dinamarca	23º Conferencia Internacional sobre la Historia de la Cartografía (IHC-2009) http://www.ihc2009.dk/index.html
14 – 16	Sao Paulo, Brasil	2ª Expo GPS – 2009 www.expogps.com.br
19 – 24	Ciudad de México, México	53º Congreso Internacional de Americanistas http://www.53ica.com/Bienvenidos.html
21 – 23	Sao Paulo, Brasil	Geo Summit 2009 – Congreso y Feria Internacional de Geoinformación http://www.geobr.com.br/
28 – 30	Connecticut. Estados Unidos	Quinto Workshop internacional sobre análisis multitemporal de imágenes de sensores remotos http://www.selper.org/2007/adjuntos/MultiTemp.pdf
Agosto 2009		
25 – 28	Montevideo, Uruguay	9º Congreso Interamericano de Computación Aplicada a la Industria de Procesos, CAIP2009 http://www.citchile.cl/caip.htm
31 – 04 Septiembre	Argentina	Asamblea Científica de la Asociación Internacional de Geodesia http://www.aagg.org.ar/aagg-t.htm
Septiembre 2009		
23 – 26	Zaragoza, España	XIII Congreso Nacional de la Asociación Española de Teledetección http://www.congreso2009aet.es/
30 – 02 Octubre	Santa Catarina, Brasil	CoastGIS'09 http://www.coastgis.com.br/
Octubre 2009		
26 – 30	Vancouver, Canadá	E-Learn 2009 - World Conference on E-Learning in Corporate, Government, Healthcare, & Higher Education http://www.educoas.org/portal/eventsdetail.aspx?culture=es&id=658&cultureshow=2&navid=
27 – 29	Ciudad Real, España	XXI Congreso de Geógrafos Españoles http://www.uclm.es/actividades0809/congresos/geografos/
29 – 09 de Noviembre NUEVO	Virtual	"EduQ@ 2008" - I Congreso Virtual Iberoamericano de Calidad en Educación a Distancia http://216.75.15.111/~joomlas/eduqa2008/

Noviembre 2009		
02 – 06	Buenos Aires, Argentina	X Encuentro Internacional Virtual Educa – 2009 http://www.virtualeduca.org/proximasediciones.htm
15 – 21	Santiago, Chile	XXIV Conferencia Cartográfica Internacional http://www.icaci.org - http://www.icc2009.cl/
30 al 02 de Diciembre NUEVO	UNSW Sydney, Australia	GeoComputation 2009 http://www.biodiverse.unsw.edu.au/geocomputation/index.html
Junio 2010		
21 – 25	Santo Domingo, República Dominicana	Encuentro Internacional Virtual Educa – 2010 http://www.virtualeduca.org/proximasediciones.htm
Octubre 2010		
18 – 22	Orlando, Florida- USA	E-Learn 2010 http://www.ace.org/conf/
Junio 2011		
20 – 24	Monterrey, México	Encuentro Internacional Virtual Educa – 2010 http://www.virtualeduca.org/proximasediciones.htm

[Inicio](#) 