



Newsletter IDE Iberoamérica Infraestructura de Datos Espaciales

Newsletter IDE Iberoamérica

Noviembre 2016

Volumen 12 N° 11

El Newsletter Infraestructura de Datos Espaciales IDE Iberoamérica se inició formando parte de las actividades de un Proyecto presentado al "GSDI Small Grants Program 2004" ante la "Global Spatial Data Infrastructure (GSDI) Association".

A través de GSDI fue posible la edición del Newsletter durante el año 2005.

A partir del año 2006, el Newsletter se edita mediante la colaboración entre:

-La Universidad Nacional de la Patagonia San Juan Bosco (UNPSJB) de Argentina, a través de la Facultad de Humanidades y Ciencias Sociales, Prof. de Sistemas de Información Territorial (SIT), Sede Trelew.

-La Universidad Politécnica de Madrid (UPM) de España.

Es una publicación electrónica mensual de libre distribución para personas interesadas en las IDE y temas afines.

Las opiniones contenidas en el Newsletter constituyen responsabilidad exclusiva de sus autores.

Si desea enviar información, anuncios, o comentarios para su publicación en el Newsletter relacionados con Infraestructura de Datos Espaciales (IDE), Sistemas de Información Territorial, Teledetección, SIG, Gestión del territorio y Educación en el contexto de la Sociedad de la Información, por favor remítalas a: mablop@speedy.com.ar

Editora

Dra. Mabel Álvarez

(Prof. Titular SIT- UNPSJB- Argentina).

mablop@speedy.com.ar

Comité Editorial

Dr. Miguel A. Bernabé (UPM - España)

ma.bernabe@upm.es

Dr. Miguel A. Manso (UPM - España)

m.manso@upm.es

MSc Willington Siabato (UPM - IRENav)

w.siabato@upm.es

TSIGyT Cristina Erlich (UNPSJB - Argentina)

crisaer@gmail.com

Suscripciones

Si desea recibir el Newsletter envíe un mensaje con el asunto Suscribir NL a: mablop@speedy.com.ar

Si considera que este Newsletter puede ser de utilidad a otras personas, reenvíelo y sugiera que los interesados se suscriban para recibirlo mensualmente.

Si no desea recibir este Newsletter envíe un mensaje a:

mablop@speedy.com.ar, asunto remover.

World Wide Web

IDE Iberoamérica se encuentra en:

<http://redgeomatica.rediris.es/newsletter>

Si utiliza alguna información proveniente de este Newsletter, le rogamos que mencione su procedencia.

Lewis Jones 267 -9103 Rawson- Chubut- Argentina

Tel./Fax: + 54 280 4482048

ISSN 1852-0847

Estimados lectores,

En esta edición se destacan, entre otros:

- Noticias de Argentina, Chile, Uruguay, España, América Latina como región y de otras regiones del mundo.
- Novedades del Foro Ibérico y Latinoamericano de OGC.
- Información sobre publicaciones y recursos para descargar.
- Novedades de España sobre el portal IDEE, el Blog IDEE, el SITNA de Navarra, el Instituto Cartográfico de Cataluña y la IDE de Canarias.
- Noticias sobre proyectos y convocatorias.
- Novedades sobre ofertas de capacitación y de formación de postgrado.
- Una variada Agenda de Eventos.

Los saluda cordialmente,

Mabel Álvarez

Editora del Newsletter IDE Iberoamérica



Colaboradores en este número

Colaboraron en este número:

Guadalupe Cano y Celia Sevilla, Foro Ibérico y Latinoamericano de *OGC*.

Grupo de Investigación TIC e Información Geoespacial – Facultad de Humanidades y Ciencias Sociales, Universidad Nacional de la Patagonia San Juan Bosco, Argentina.

Índice

Índice	2
Presentaciones, Artículos, Vínculos y Noticias relacionadas a IDE.....	3
IPGH: novedades	3
Nuevos Geoservicios de CONAE	3
SNIT – IDE Chile	3
IGN – ESPAÑA – Novedades.....	4
Instituto Geográfico Nacional – Argentina.....	5
Ideuy – Infraestructura de Datos Espaciales - Uruguay	5
Geoportal MTOPT de la IDEuy.....	5
Responsables iberoamericanos del Registro de la Propiedad y del Catastro fortalecerán la coordinación entre ambas instituciones	6
gvSIG Novedades.....	6
NOSOLOSIG	7
El rincón de ILAF OGC	7
MundoGEO.....	8
Recursos.....	9
Iconos libres para aplicaciones cartográficas	9
MELODA (MEtric for reLeasing Open DAta).....	9
Publicaciones.....	10
Lincoln Institute	10
Administración del Territorio adecuada al propósito. Principios rectores para su implementación.....	11
GeoMapping.....	11
Infraestructura de Datos Espaciales de España_IDEE	12
Portal IDEE	12
Blog IDEE	13
ICC – Instituto Cartográfico de Cataluña	13
IDE Canarias – Grafcan.....	14
Sistema de Información Territorial de Navarra	15
Proyectos – Programas	15
ES Horizonte 2020.....	15
Cooperación española.....	16
Convocatorias.....	17
Premio a la mejor Tesis de Maestría en Cartografía, Geodesia y/o Información Geográfica - Edición 2017.....	17
Revista Cartográfica del IPGH.....	17
Becas Iberdrola para estudios sobre TICs y energías limpias en EE.UU.....	18
La Universidad de Cantabria lanza una convocatoria para captar talento "ERC"	19
Capacitación. Otros	19
Lincoln Institute.....	19
Tecnologías de la Información y la Comunicación (TIC)	20
Realidad virtual "The Daily 360"	20
Educación de Postgrado	21
IED – Escola Superior de Disseny.....	21
Conferencias. Eventos.....	22
GEODATA 2017	22
1er Simposio Internacional de Geomática Aplicada y Soluciones Geoespaciales.....	22

XVI Conferencia Iberoamericana de Sistemas de Información Geográfica.....	23
CINTAG 2017	24
Agenda de Eventos	25

Presentaciones, Artículos, Vínculos y Noticias relacionadas a IDE



IPGH: novedades

Comisión de Cartografía

La Revista Cartográfica del IPGH abre la convocatoria para el envío de trabajos para un nuevo número espacial titulado "Geoportales". Fecha límite de recepción de artículos: 15 de marzo de 2017 [Mas información](#)

PREMIO A LA MEJOR TESIS DE MAESTRÍA EN CARTOGRAFÍA, GEODESIA Y/O INFORMACIÓN GEOGRÁFICA. Edición 2017. Período de postulación: 1º al 30 de mayo de 2017 [Mas información](#)

Fuente: <http://www.ipgh.org>



Nuevos Geoservicios de CONAE

La Comisión Nacional de Actividades Espaciales –CONAE, publicó a través de su [Geoportal](#) nuevos productos como servicios WMS, productos provenientes del satélite Suomi NPP/VIIRS nivel L1 descargables desde el [catálogo de CONAE](#) e incorporó una nueva aplicación denominada GEOAvisos. De esta forma, se continúa con el objetivo de brindar más datos para los usuarios.

[LEER MÁS...](#)

Fuente: <http://www.idera.gob.ar/>



SNIT – IDE Chile

[Disponible nueva simbología temática de información territorial](#)

Secretaría Ejecutiva del SNIT dispone de nueva simbología para la descarga, para ser utilizadas en software de Sistemas de Información Geográfica (SIG).

[Consejo de Monumentos Nacionales da acceso a nuevas capas de información](#)

A través el Centro de Descarga de la IDE Chile, el Consejo de Monumentos Nacionales pone a disposición información territorial.

[Comité Nacional de Normas de Información Geográfica invita a su reunión mensual](#)

El Comité Nacional de Normas de Información Geográfica, convoca a la comunidad de Profesionales y Académicos a participar de sus actividades y talleres.

Fuente: <http://www.ide.cl/>



IGN – ESPAÑA – Novedades

Real Observatorio de Madrid

Nuevas tarifas para las visitas al Real Observatorio de Madrid. Más información en:

<http://www.ign.es/rom/visitas/reservas.html>

Concurso de Fotografía

Se han publicado en nuestro canal de Facebook los ganadores del concurso:

<http://www.facebook.com/pages/Instituto-Geografico-Nacional-de-Espana-CNIG/156297191073688#!/pages/Instituto-Geografico-Nacional-de-Espana-CNIG/156297191073688?v=wall>

Nuevo Catálogo de la Cartoteca

Se ha publicado una aplicación para consultar los fondos cartográficos disponibles en la Cartoteca y conocer sus principales características. Desde este departamento se conservan las producciones cartográficas del Instituto Geográfico Nacional y se dispone de una extensa colección de fondos cartográficos nacionales e internacionales, de los cuales un alto porcentaje corresponde a cartografía moderna y una menor proporción a cartografía antigua (anteriores a 1900). Os invitamos a entrar y consultar:

<http://www.ign.es/web/catalogo-cartoteca/>

Boletín actualidad IGN-CNIG

Publicado el último boletín informativo

http://www.ign.es/ign/resources/acercaDe/Boletines/Boletin_IGN_sepbre_2016.pdf

Boletín: Real Observatorio de Madrid

Consulta el boletín con las noticias y curiosidades del mes de noviembre

<http://www.ign.es/resources/rom/ROM.pdf>

Consulta el nuevo mapa del mes

Museos. Pincha [aquí](#) para acceder.

Fuente: <http://www.ign.es>



Instituto Geográfico Nacional – Argentina

[Campaña de medición de puntos altimétricos en la provincia del Chubut](#)

Con motivo de la determinación de un nuevo modelo de geoida gravimétrica para la República Argentina, el IGN realizó una Campaña de medición de puntos altimétricos mediante técnicas satelitales en la provincia del Chubut.

[Campaña de interpretación y nomenclatura en la provincia de Santa Fe](#)

Con motivo de la publicación de un nuevo Atlas 100K para la provincia de Santa Fe, el Instituto Geográfico Nacional efectuó una campaña de interpretación y nomenclatura en la provincia durante los meses de septiembre y octubre.

Fuente: <http://www.ign.gob.ar/HistorialDeNovedades?page=1>



Ideuy – Infraestructura de Datos Espaciales - Uruguay

[La Dirección Nacional de Catastro presentó dos importantes proyectos](#)

Se realizó la presentación de la "Sede Electrónica de Catastro" y el "Proyecto de Mejora de la Precisión de los Mapas Catastrales".

Fuente: <http://ide.uy/>



Geoportal MTOP de la IDEuy

- Actualizada la información de planos de mensura de Flores.
- Se incorpora información acerca del relevamiento estadístico en el tránsito: Puestos de Conteo y TPDA.
- Actualizada información correspondiente a Permisos de Extracción de Materiales al 26 de setiembre de 2016.

Se repite la información publicada en la edición del Newsletter del mes de septiembre (Vol. 12 Nro 9), en la que se ha corregido el error indicado por el Departamento de Geomática - Dirección Nacional de Topografía - Ministerio de Transporte y Obras Públicas – Uruguay

Fuente: <http://geoportal.mtop.gub.uy>

Responsables iberoamericanos del Registro de la Propiedad y del Catastro fortalecerán la coordinación entre ambas instituciones

Directores y superintendentes de Registros de la Propiedad y directores de Catastro de Iberoamérica intercambiaron diferentes estrategias para fortalecer la coordinación entre ambas instituciones durante el seminario "La función del registro de la propiedad y la función del catastro. Coordinación y cooperación entre ambas instituciones", celebrado en el Centro de Formación de Cartagena de Indias del 15 al 18 de noviembre.

Este encuentro estuvo organizado por el Colegio de Registradores de la Propiedad, Mercantiles y de Bienes Muebles de España y la Dirección General del Catastro de España, en colaboración con la Agencia Española de Cooperación Internacional para el Desarrollo (AECID), y en él también se planteó el establecimiento de comisiones mixtas interinstitucionales de colaboración para mejorar la coordinación, así como el impulso de actividades conjuntas de comunicación y educación pública sobre las funciones y servicios que desempeña cada institución.

El seminario contó con tres bloques diferenciados de contenidos: análisis de la función y naturaleza del Registro de la Propiedad y del Catastro, comparación entre los diferentes modelos de coordinación y relación interinstitucional existentes en los países iberoamericanos, y puesta en común y crítica de cada modelo e intercambio de buenas prácticas en la materia.

A lo largo de dichos bloques de contenidos los participantes examinaron conceptos como la propiedad y libertad contractual y de transferencia, la función social de los derechos de propiedad, la intervención del Estado en el sistema transmisivo inmobiliario, los registros de derechos y registros de documentos, la evolución del concepto 'parcela catastral', o el Catastro digital, entre otros, con el objetivo de clarificar la relación entre el Registro de la Propiedad y el Catastro.

Esta actividad se inserta en la orientación del actual Plan Director de la Cooperación encaminada a consolidar los procesos democráticos y el Estado de derecho, concretamente a través de la línea de acción "Fortalecimiento de la estructura y los sistemas de gestión del sector público".

Fuente: <http://www.aecidcf.org.co/MDC/content/responsables-iberoamericanos-del-registro-de-la-propiedad-y-del-catastro-fortalecer%C3%A1n-la>



gvSIG Novedades

Análisis de las novedades de gvSIG 2.3

gvSIG ha lanzado su nueva versión 2.3, una versión que supone un salto muy importante en el desarrollo de este software ya que supone la implementación de un gran número de mejoras y novedades, no sólo en cuanto a herramientas de análisis, sino también en su arquitectura.

En nuestro compromiso por la difusión y apoyo al software libre, vamos a comentarte sus novedades más destacadas y de mayor relevancia en lo referente a herramientas y funcionalidad, más adelante analizaremos las novedades en *scripting*.

[Vídeos sobre las novedades de gvSIG 2.3](#)

Ya están disponibles los vídeos relativos a los webinars sobre las novedades de de gvSIG Desktop 2.3. impartidos como parte de las actividades del Máster Oficial en Valoración, Catastro y Sistemas de Información Territorial de la Universidad Miguel Hernández. Por

Fuente: <https://blog.gvsig.org/tag/gvsig-2-3/>

Noticias

[Se aprueba el Plan Cartográfico de Aragón 2017-2020](#)

El Plan Cartográfico de Aragón 2017-2020 es el instrumento básico de planificación y ordenación de la información cartográfica y geográfica del territorio relacionada con la Administración de la Comunidad Autónoma de Aragón.

[Utilidades en lenguaje R para descargar, editar y transformar datos de vientos](#)

Fuente: www.nosolosig.com



El rincón de ILAF OGC

Noviembre 2016

Noticias OGC

[OGC solicita comentarios sobre la propuesta de un nuevo estándar comunitario sobre capas de escenas 3D indexadas \(I3D\).](#)

OGC está considerando iniciar un nuevo trabajo para desarrollar un nuevo estándar comunitario: Capas de escenas 3D indexadas (I3S). Se solicitan comentarios sobre esta propuesta de trabajo. El formato de entrega de capas de escenas 3D indexadas (I3S) se utiliza para transmitir contenido geoespacial 3D a clientes móviles, web y de escritorio.

I3S, inicialmente diseñado por Esri, fue liberado públicamente en abril de 2015 como una especificación abierta para la transmisión de grandes conjuntos de datos geoespaciales 3D heterogéneos, incluyendo objetos 3D discretos, mallas continuas grandes, puntos vectoriales en 3D, nubes de puntos y otros contenidos. I3S se ha diseñado desde cero para que sea amigable en la nube, en la web y para los móviles. El modelo conceptual I3S se implementa utilizando JSON. También hay una especificación I3S Scene Service REST API para acceder a recursos I3S como puntos finales. I3S está diseñado para transmitir conjuntos de datos 3D muy grandes y para que tenga buen rendimiento y escalabilidad.

Se ha preparado un documento que proporciona la justificación para el Comité Técnico (TC) de OGC para que considere el I3S como un estándar comunitario. Esta justificación, junto con el proyecto de estándar presentado, constituirán la base para la revisión y votación por parte del TC para aprobar el inicio del proceso de norma.

El Documento de Justificación está disponible en: portal.opengeospatial.org/files/71232.

La especificación I3S actual está disponible en: github.com/esri/i3s-spec.

Otras noticias

16/11/2016 [OGC solicita comentarios sobre la propuesta de un nuevo estándar comunitario para sobre capas de escenas 3D indexadas \(I3D\).](#)

25/10/2016 [OGC solicita comentarios para la propuesta de constitución de un grupo de trabajo sobre la Calidad de Servicio y Experiencia \(QoSE\).](#)

19/10/2016 [OGC aprueba el estándar CDB para el modelado y simulación.](#)

Próximos eventos

- [Geospatial World Forum](#) 23 al 25 de enero de 2017.
- [March '17 Technical and Planning Committee Meeting - Delft, The Netherlands](#). 20 – 24 de Marzo de 2017.
- [Innovation Day at 2017 World Bank Land and Poverty Conference](#). Del 23 de marzo al 23 de octubre de 2017.
- [June '17 Technical Committee - St. John's](#). 25- 29 de junio de 2017.
- [The Sixth International Conference on Agro-Geoinformatics](#) del 7 al 10 de agosto de 2017.
- September '17 Technical and Planning Committee Meeting – Southampto. UK. 11-15 de septiembre de 2017.
- [December '17 Technical and Planning Committee Meeting - Asia \(TBC\)](#). 3-7 de diciembre de 2017.

¡Más sobre *OGC* en la [web](#) del Foro Ibérico y Latinoamericano de *OGC*!

Fuente: Guadalupe Cano (guadalupe.cano@cnig.es) y Celia Sevilla (cssanchez@fomento.es)

MundoGEO MundoGEO

[Revista del IPGH solicita artículos para número especial sobre Geoportales](#)

[Infraestructura verde y los Sistemas de Información Geográfica](#)

[Lanzamiento de la aplicación Avenza Maps Pro](#)

[Disponibles las ponencias, artículos y vídeos de las 8as Jornadas de Latinoamérica y Caribe de gvSIG](#)

[Apple obtiene patente sobre mapas de realidad aumentada](#)

[Hexagon vuelve a apostar por las ciudades inteligentes en Smart City Expo World Congress](#)

[Artículo: El Acuerdo de París entra en vigor – tiempo de celebración y de realismo](#)

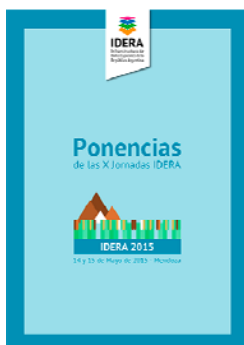
[12as Jornadas Internacionales de gvSIG: programa de ponencias y talleres](#)

[Los cambios en el uso de la tierra afectan a la biodiversidad y al suelo](#)

[Conozca el Mapa de Obras Públicas de Argentina 2003 – 2016](#)

Fuente: <http://mundogeo.com/es/blog/category/noticias-es>

Libros Digitales



Libro de las X Jornadas IDERA 2015

Este libro recopila las ponencias presentadas durante las X Jornadas de la Infraestructura de Datos Espaciales de la República Argentina (IDERA), realizadas en la ciudad de Mendoza, en el año 2015.

Descarga en:

http://www.idera.gob.ar/index.php?option=com_content&view=article&id=243&Itemid=218

Recursos

Iconos libres para aplicaciones cartográficas

Se ha lanzado Mapskin, un conjunto de iconos geospaciales vectoriales y escalables que se pueden descargar y editar de forma gratuita y libre. Estos iconos se distribuyen con licencia open source para su uso tanto comercial como personal. [Acceso a la colección](#)

Fuente: <http://www.ideo.es/rssideo>

MELODA (MEtric for reLeasing Open DAta)

Las políticas actuales para el aumento de la transparencia, la implantación del gobierno abierto o de las ciudades inteligentes tienen en la publicación de información uno de sus pilares fundamentales. Sin embargo, la disponibilidad de mecanismos de evaluación del uso y valor de esta información es limitada. Se presenta una nueva métrica, *Meloda*, que permite calificar la información y evaluar su grado de reutilización. Se describen las cuatro dimensiones de la métrica: estándares técnicos, acceso, legal, y modelo de datos, y se explica su proceso de evaluación.

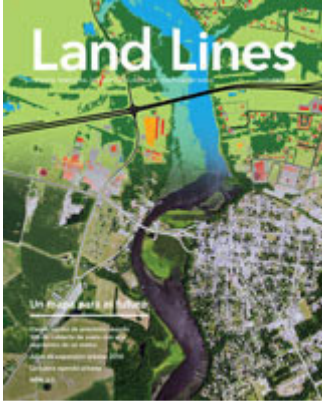
Una de las dimensiones que se analizan es la geolocalización y para cada dimensión, cinco niveles de reusabilidad que se muestran a continuación

Description	Weight (%)
Level 1. No geographic information The information released has not any field referring to the location Examples 1)	15
Level 2. Simple text field The geographic information is just a text field or an own Id that makes difficult to connect this information with other databases. Examples 1) Field name: City, value: Astorga	30
Level 3. Complex text field The geographic information are several fields with text description (the number of a street would be consider as a text). And the fields are hierarchical Examples 1) Field1: Country, value : Spain, Field2: City, value: Astorga	50
Level 4. Coordinates The geographic information include two fields with the coordinates (in some standardized system of coordinates) Examples 1) Field1, Latitude, value :42.605556, Field2 longitude, value: -5.5	90
Level 5. Full geographical information It includes levels 3 and 4 Examples 1) Field1, Latitude, value :42.605556, Field2 longitude, value: -5.5, field 3: Country, value: Spain, field 4: city, value : León	100

Más información en <http://www.meloda.org/>

Fuentes: <https://blog.gvsig.org/2016/11/24/open-data-y-la-importancia-de-los-datos-geograficos/>
<http://www.elprofesionaldelainformacion.com/contenidos/2014/nov/04.html>

Publicaciones



La revista [Land Lines](#) en español (Octubre 2016, vol 28, no 4) está disponible para bajar gratuitamente en nuestra página web.

[Conservación de precisión
Identificando la contaminación en la Bahía de Chesapeake con SIG de un metro de resolución](#)

Por Kathleen McCormick

Los datos de cubierta de suelo de *The Chesapeake Conservancy* identifican fuentes de contaminación en la bahía con una exactitud mayor que el 90 por ciento y 900 veces más información que el estándar de la industria. La reciente incorporación de datos de parcela sobre el uso del suelo a nivel de condado crea una nueva perspectiva global gracias al avance de la tecnología

[Problemas de límites
El Atlas de expansión urbana 2016 apunta a una de-densificación global](#)

Por John Wihbey

Las ciudades del mundo están consumiendo suelo a una tasa que excede el crecimiento de la población, según este análisis de 200 centros urbanos globales. El estudio describe los elementos desencadenantes y los efectos del crecimiento desordenado por medio de imágenes de satélite, cifras de población y otros datos, sentando la base para una ciencia de las ciudades.

[WPA 2.0](#)

[Belleza, economía, política y la creación de la nueva infraestructura pública](#)

Por Susannah Drake

Una combinación sin precedentes de problemas medioambientales, evolución política y nuevos diseños y tecnologías brindan una oportunidad inigualable para reconstruir la infraestructura deteriorada de los Estados Unidos con el fin de absorber aguas de tormenta, secuestrar carbono y proporcionar beneficios medioambientales y económicos adicionales.

Mensaje del presidente

[El camino a El Dorado](#)

George W. McCarthy

Tecnociudad

[App de reajuste de suelo de Open Reblock](#)

Por Rob Walker

Nuevo Libro del Instituto Lincoln

[La naturaleza y las ciudades: El imperativo ecológico en el diseño y la planificación urbana.](#)

Editado por Frederick R. Steiner, George F. Thompson y Armando Carbonell

Nuevo Informe sobre Enfoque en Políticas de Suelo

[Adopción de programas de compra: Un caso a favor de una retirada controlada de zonas inundables](#)

Por Robert Freudenberg, Ellis Calvin, Laura Tolkoff y Dare Brawley

La edición de *Land Lines* en español de [Julio 2016](#) (vol 28, no 3) también está disponible para bajar gratuitamente en la página web.

Maureen Clarke

Editora *Senior* y Directora de Publicaciones

Fuente: <http://www.lincolninst.edu/>

Administración del Territorio adecuada al propósito. Principios rectores para su implementación

El tema de la tierra es un tema transversal en la agenda de desarrollo internacional, siendo un problema prioritario a resolver el hecho que aproximadamente el 75% de la población mundial se encuentra excluida de sistemas formales de administración del territorio, de manera que muchos países no ofrecen garantías a sus ciudadanos respecto a los derechos que ejercen sobre el territorio, además de encontrarse imposibilitados de gestionarlo adecuadamente. La gran mayoría de estas personas viven en la pobreza y constituyen la parte más vulnerable de la sociedad.

La guía del título viene a complementar la publicación a la que ya hicimos referencia en otra [entrada](#), y viene a ser una respuesta a los desafíos planteados por la agenda global de desarrollo sostenible que demanda una buena gobernanza del territorio, meta que es posible alcanzar sólo cuando se encuentren plenamente operativos sistemas catastrales y registrales eficaces. El concepto adecuado al propósito (*fit-for-purpose*) presentado en la guía, debe ser visto como una herramienta que facilite los cambios para implementar los estándares globales en los países más pobres o en vías de desarrollo.

Continuar leyendo en: [Administración del Territorio adecuada al propósito. Principios rectores para su implementación](#)

Fuente: Blog Catastro y Territorio
http://catastroyterritorio.blogspot.com.ar/2016_11_01_archive.html



Por fin es viernes

[Qué desaparecerá del mundo en los próximos años](#)

[New York city street tree map](#)

[¿Cómo se crea un tsunami?](#)

[Nukemap](#)

[Ancient earth globe](#)

[Nueva cartografía estelar de la vía láctea](#)

[¿Cuántos humanos hay en tu hemisferio?](#)

[Sketchfab y las elecciones EEUU 2016](#)

[Pérdida del hielo en el ártico](#)

[Mapa interactivo de Stonehenge](#)

[Mapa interactivo de los incendios en España](#)

[China ghost towns](#)

Fuente: <http://www.egeomapping.com/por-fin-es-viernes>

[Inicio](#) 



Portal IDEE

www.idee.es

Iconos libres para aplicaciones cartográficas

Se ha lanzado Mapskin, un conjunto de iconos geoespaciales vectoriales y escalables que se pueden descargar y editar de forma gratuita y libre. Estos iconos se distribuyen con licencia open source para su uso tanto comercial como personal. [Acceso a la colección](#)

Disponible el boletín SobreIDEs de noviembre

Acceda al boletín: <http://www.idee.es/web/guest/boletin-sobre-ides>

ENiiG 2016

Los días 8 y 9 de noviembre se celebró en Lisboa el 1º Encuentro Nacional de Infraestructuras de Información Geográfica (ENiiG 2016), organizado por la Direção-Geral do Território (DGT) portuguesa.

[Acceso a las presentaciones](#)

Actualización del Catálogo de metadatos

Se han incorporado al catálogo de la IDEE los metadatos que ofrece el proyecto IDE de Canarias. También se han llevado a cabo actualizaciones en otros nodos y proyectos IDE. [Acceda al catálogo de la IDEE](#)

Visualizador del marco europeo de localización (ELF)

ELF ha desarrollado una herramienta que sirve de soporte para ofrecer geoinformación interoperable y transfronteriza de las administraciones. Es un punto de acceso único y armonizado de referencia tanto de cartografía nacional y catastral. Desde él se pueden consultar los atributos de los objetos geográficos de hidrografía, redes de transporte y líneas límite, entre otros. [Acceso al visualizador](#)

Nueva especificación del formato GeoJSON

Recientemente la organización Internet Engineering Task Force (IETF) ha publicado la nueva especificación RFC 7946, que sustituye a la especificación de 2008. [Acceso a la nueva especificación](#)

Presentaciones de la reunión del Grupo de Trabajo de la IDEE del 27 de octubre

Ya se encuentran disponibles en el geoportal de la IDEE las presentaciones de la reunión del Grupo de Trabajo IDEE celebrada en Toledo dentro del congreso TopCart 2016. [Acceso a la sección del geoportal](#)

Buenas prácticas para la publicación de datos espaciales en la web

El 25 de octubre de 2016, el Grupo de Trabajo del World Wide Web Consortium (W3C) ha publicado una actualización del documento de recomendaciones sobre el uso de tecnologías web aplicadas a la localización.

[Enlace al recurso](#)

[Número especial de la Revista Cartográfica sobre geoportales](#)
[Datos abiertos en la AEMET](#)
[OGC aprueba un estándar de Modelización y Simulación](#)
[Máster en Catastro, Urbanismo y Valoración de la Universidad de Jaén](#)
[GEOBIM en Amsterdam, el 24 y 25 de noviembre](#)
[Open Geoportal](#)
[Nuevo servicio WFS-Inspire de Hidrografía del IGN](#)
[Guías de Protección y Anonimización de datos](#)
[Nuevo buscador de los fondos cartográficos de la Cartoteca del IGN](#)
[El canal de Youtube de OGC](#)
[El IGM de Ecuador obtiene el 5º Premio GeoSUR](#)
[Naturaleza y patrimonio de España en tu web](#)
[Quitanieves en línea](#)
[Nuevo portal «inspirado» de la DG de Catastro](#)
[GeoWe: SIG libre para edición en línea](#)
[YouthMappers](#)
[8ª Conferencia Internacional de Reutilización de la Información del Sector Público](#)
[Otros usos de la IG: Prison Map](#)
[Coloquio sobre la Historia de la Cartografía urbana española](#)
[Presentaciones de la reunión de GT IDEE \(2016-10-27\) y TopCart2016](#)
[Mapa de cables submarinos 2016](#)
[Jornadas de Evaluación de la Calidad en América Latina](#)

Fuente: <http://blog-idee.blogspot.com.ar/>

[Nuevos mapas geológicos 1: 25.000: Besalú, Girona, Mollet del Vallés y Vallirana](#)
[Nuevas funcionalidades y mejoras en Instamaps - Noviembre 2016](#)
[El ICGC organiza la XIV Reunión de Centros de Predicción de Aludes de los Pirineos](#)
[Retransmisión por Canal 33 de dos documentales del ICGC](#)

[Nuevos mapas geológicos 1: 25.000: Besalú, Girona, Mollet del Vallés y Vallirana](#)

[Nuevas funcionalidades y mejoras en Instamaps - Noviembre 2016](#)

[El ICGC organiza la XIV Reunión de Centros de Predicción de Aludes de los Pirineos](#)

[Retransmisión por Canal 33 de dos documentales del ICGC](#)

[Impulso a la preservación de los mapas y estudios vinculados a las instalaciones hidroeléctricas del Pirineo](#)

[El documental "Gaia, la Gran Madre", primer premio del VIII Concurso Internacional de Films de Naturaleza de Finlandia](#)

[Calendario para el 2017](#)

[La aplicación "El ojo del tiempo" para ver la evolución de Cataluña, disponible para móviles](#)

[Nuevos mapas geológicos: Can Magí y Santa Coloma de Farners](#)

Fuente: <http://www.icgc.cat/es/El-ICGC>



[Nuevo: Buscador de parcelas SIGPAC](#)

[Publicada la ortofoto rápida de 2016](#)

Fuente: <http://www.geo.euskadi.eus/s69-15375/es/>

El Blog de



Actualidad de los productos, servicios y actividades de Cartográfica de Canarias, S.A.

IDE Canarias – Grafcan

[Visita de la embajadora de España en Cabo Verde a GRAFCAN](#)

[Nueva OrtoExpress de Tenerife año 2016 en MAPA](#)

[Formación en las Jornadas TIC del Colegio Hispano Británico](#)

[Formación en el Colegio Hispano Británico de La Laguna \(Tenerife\)](#)

[Jornadas de Presentación del SITCAN en La Palma y El Hierro](#)

[Nueva Ortofoto de Gran Canaria del año 2016 en IDECanarias](#)

[Nueva Ortofoto de Tenerife del año 2016 en IDECanarias](#)

[Próxima apertura de matrícula "IDECanarias para desarrolladores \(7ª edición\)"](#)

[Jornadas de Presentación del SITCAN en La Gomera y Tenerife](#)

[Actualización del servicio DESA en IDECanarias](#)

[Visita de los alumnos de la Universidad Europea](#)

[Formación para alumnos del módulo Técnico Superior en Educación y Control Ambiental](#)

[Actualización de las vistas de SIGPAC en MAPA \(noviembre 2016\)](#)

[Actualización del servicio SIGPAC en IDECanarias \(noviembre 2016\)](#)

Fuente: <http://blog.grafcan.es>



Sistema de Información Territorial de Navarra

[Actualización de IDENA en noviembre de 2016](#)

Fuente: http://sitna.navarra.es/geoportal/actual_sitna/novedades.aspx

[Inicio](#) 

Proyectos – Programas



ES Horizonte 2020

Novedades

[Publicada la composición del grupo de alto nivel para la evaluación de Horizonte 2020](#)

[Celebrada la reunión internacional del proyecto ERANETMED](#)

[Publicada una nueva versión del Annotated Model Grant Agreement para H2](#)

[Disponibles las presentaciones de la Jornada informativa sobre la Convocatoria MSCA Innovative Training Networks \(ITN\) 2017](#)

[La Universidad de Cantabria lanza una convocatoria para captar talento "ERC"](#)

Fuente: <http://www.eshorizonte2020.es/>



Cooperación española

La Cooperación Española es la suma de todas aquellas personas, instituciones, recursos y capacidades que pone España a disposición de los países en vías de desarrollo con el fin de contribuir al desarrollo humano, la erradicación de la pobreza y el pleno ejercicio de los derechos. Se basa en un amplio consenso político y social a escala nacional de acuerdo con los siguientes principios:

- El reconocimiento del ser humano en su dimensión individual y colectiva, como protagonista y destinatario último de la política de cooperación para el desarrollo.
- La defensa y promoción de los Derechos humanos y las libertades fundamentales, la paz, la democracia y la participación ciudadana en condiciones de igualdad para mujeres y hombres y, en general, la no discriminación por razón de sexo, raza, cultura o religión, y el respeto a la diversidad.
- La necesidad de promover un desarrollo humano global, interdependiente, participativo, sostenible y con equidad de género en todas las naciones, procurando la aplicación del principio de corresponsabilidad entre los Estados, en orden a asegurar y potenciar la eficacia y coherencia de las políticas de cooperación al desarrollo en su objetivo de erradicar la pobreza en el mundo.
- La promoción de un crecimiento económico duradero y sostenible de los países acompañada de medidas que promuevan una redistribución equitativa de la riqueza para favorecer la mejora de las condiciones de vida y el acceso a los servicios sanitarios, educativos y culturales, así como el bienestar de sus poblaciones.
- El respeto a los compromisos adoptados en el seno de los Organismos internacionales.

Con la finalidad de que la Cooperación Española esté representada ante la ciudadanía y a nivel internacional respetando la riqueza de su diversidad de actores y mostrando los objetivos comunes y la unidad de acción nace este portal web.

Sus principales objetivos son:

- Proporcionar una herramienta que permita el acceso a la información y consulta para la ciudadanía y los actores de la cooperación.
- Facilitar la comunicación y coordinación entre los diferentes actores y con la ciudadanía.
- Reforzar la visibilidad de la Cooperación Española como una comunidad unida con un elemento distintivo que hay que poner en valor ante el ámbito internacional.
- En definitiva, es una página web que pretende servir de lugar de encuentro, intercambio y participación de todos los actores de la Cooperación Española, aunando esfuerzos en la consecución de la misma, y compartiendo experiencias e información. En este sentido, va más allá de una web del Ministerio de Asuntos Exteriores y de Cooperación y tampoco sustituye las páginas web de ningún actor. Es una herramienta para poner en común la importancia de la cooperación internacional al desarrollo y aunar esfuerzos en su consecución.

Centro de Formación de la Cooperación Española en Cartagena

El [Centro de Formación de la Cooperación Española en Cartagena de Indias](#) es una de las cuatro unidades que la Cooperación Española tiene en el ámbito iberoamericano para ejecutar actividades de cooperación en área de la formación, con el objetivo de contribuir a los procesos de modernización y reforma del Estado en América Latina.

El instrumento principal para ello es el Programa Iberoamericano de Formación Técnica Especializada (PIFTE), que tiene como objetivos principales avanzar en los procesos de integración de la región, en la cohesión social y en el fomento de las políticas públicas de los países iberoamericanos, a través del aumento de las capacidades humanas e institucionales.

El CFCE tiene además un programa de actividades nacionales y locales que pretenden contribuir al fortalecimiento de gobierno y sociedad civil en colaboración con los esfuerzos de la cooperación bilateral, a fin de conformar

espacios abiertos de discusión, propuestas, pluralidad, diversidad y compromiso con sectores gubernamentales y no gubernamentales.

Paralelamente a la formación, el CFCE realiza una programación abierta a la comunidad tanto en sus propios espacios como en zonas alejadas de la ciudad, que tiene como objetivos potenciar la proyección de la creación local, el intercambio académico, científico y cultural, promoviendo el apoyo a la lectura y propiciando espacios de formación donde la creación y la gestión sean entendidos como el motor de un desarrollo equitativo.

Fuentes: <http://www.aecidcf.org.co/MDC/content/centro-de-formaci%C3%B3n-de-la-cooperaci%C3%B3n-espa%C3%B1ola-en-cartagena#/0>

<http://www.cooperacionespanola.es/es>

[Inicio](#) 

Convocatorias



COMISIÓN DE CARTOGRAFÍA

Premio a la mejor Tesis de Maestría en Cartografía, Geodesia y/o Información Geográfica - Edición 2017

El premio tiene por finalidad promover y reconocer los trabajos académicos y científicos recientes, realizados por estudiantes nacionales de los Estados Miembros del Instituto Panamericano de Geografía e Historia (IPGH) o egresados de programas oficiales de maestría de organizaciones o universidades ubicadas en cualquiera de esos Estados Miembros; se otorgará en el ámbito general de la Cartografía, la Geodesia y la Información Geográfica, incluyendo aspectos como la captura, manipulación, presentación y disseminación.

[Convocatoria al Premio 2017 \(1 al 30 de mayo de 2017\)](#)

[Reglamento del premio](#)

[Áreas temáticas](#)

[Plantilla modelo para el artículo](#)

[Instrucciones para la postulación](#)

[Preguntas frecuentes](#)

[Documento Cesión de Derechos](#)

[Consultas](#)

Fuente: <http://comisiones.ipgh.org/CARTOGRAFIA/PremioMSc.html>

Revista Cartográfica del IPGH

La [Revista Cartográfica](#) del Instituto Panamericano de Geografía e Historia, que está indexada en LatIndex, solicita artículos para un número especial dedicado a Geoportales

El geoportál es el punto de entrada y la cara más visible para acceder a recursos relacionados con la información geográfica, por lo que su usabilidad, eficacia, eficiencia y capacidad de comunicación, conforme a la norma ISO 9241-11:1998 sobre usabilidad, son esenciales para el éxito de un proyecto.

Por todo ello y atendiendo a su importancia, la Revista Cartográfica del IPGH invita a los expertos interesados en publicar un artículo sobre el tema a enviar sus propuestas para el nº 95 de la revista, que se publicará en el 2017 y versará sobre geoportales.

Para ese número especial se consideran los siguientes subtemas:

- Usabilidad y comunicabilidad de geoportales.
- Nuevos usos de los geoportales.
- Geoportales orientados a distintos perfiles de usuarios.
- Evaluación y mejoras de los visualizadores de los geoportales.
- Estrategias y acciones para acercar y difundir los geoportales como punto de entrada a las IDE.
- Aportes del software libre en el diseño, desarrollo e implementación de Geoportales.
- Nuevas necesidades y nuevos geoservicios web en los geoportales de las Infraestructuras de Datos Espaciales.
- El futuro de los geoportales.
- Métricas y procedimientos para evaluar el éxito de los geoportales.
- Otros temas relacionados no incluidos en los previos.

Se recibirán distintos tipos de originales:

- Artículos de investigación teórica o práctica.
- Estudios de casos novedosos y experiencias de implementaciones con descripción de problemas, soluciones y lecciones aprendidas durante su proceso de desarrollo.
- Reseñas de tesis de grado, máster y doctorado.
- Artículos cortos o reseñas breves: reflexiones, descripciones, etc., de un máximo de 5 páginas, sobre estudios y aplicaciones técnico-profesionales.

Los trabajos deberán ajustarse al formato y plantilla para artículos disponible en: <http://comisiones.ipgh.org/CARTOGRAFIA/files/RCA/RCA-Plantilla.docx>.

Mayor información sobre requisitos específicos: <http://comisiones.ipgh.org/CARTOGRAFIA/revista-cartografica.html>

La Revista Cartográfica está indizada en LatINDEX y en consecuencia, todos los trabajos serán revisados por pares académicos.

Idioma de publicación: Idiomas oficiales del IPGH: español, francés, inglés o portugués.

Fecha importante: **15 de marzo de 2017, fecha límite de recepción de artículos.**

Fuente: <http://mundogeo.com/es/blog/2016/11/30/revista-del-ipgh-solicita-articulos-para-numero-especial-sobre-geoportales/>

Becas Iberdrola para estudios sobre TICs y energías limpias en EE.UU.

El Programa Internacional de Becas y Ayudas a la Investigación, tienen entre sus objetivos contribuir a formar una nueva generación de profesionales capaz de impulsar la transformación hacia un modelo energético sostenible.

Desde su creación en 2010, el programa ha ido creciendo progresivamente consolidando su dimensión internacional. Gracias al trabajo conjunto de las distintas Fundaciones del Grupo, jóvenes de cinco nacionalidades (UK, USA, Brasil, México y España) podrán estudiar diferentes cursos de máster en universidades españolas, británicas o estadounidenses, en áreas relacionadas con energías renovables, sistema energético sostenible, medio ambiente, tecnologías limpias de carbón y gestión de emisiones, eficiencia energética, almacenamiento de energía, vehículo eléctrico, **redes de distribución inteligentes, Tecnologías de la Información y la Comunicación (TIC), Tratamiento de datos (Big Data) y ciberseguridad.** El Programa Internacional de Becas contempla también ayudas a la investigación en energía y medio ambiente en España.

Para el curso académico 2017-2018 la Fundación convoca nuevas becas:

[| BECAS PARA ESTUDIOS DE MASTER EN ENERGIA Y MEDIO AMBIENTE EN ESTADOS UNIDOS. CONVOCATORIA 2017-2018|](#)

Para el curso académico 2016-2017 la Fundación convoca nuevas becas y ayudas a la investigación:

Plazo de solicitud: Del **2 de diciembre de 2016 al 17 de febrero de 2017**

Fuente: <https://www.fundacioniberdrolaespana.org/webfund/corporativa/iberdrola?IDPAG=ESFUNAREFEI>

La Universidad de Cantabria lanza una convocatoria para captar talento "ERC"

La convocatoria busca la incorporación de dos investigadores no vinculados a la Universidad de Cantabria (UC) y que hayan superado la primera fase de evaluación de alguna de las convocatorias de Starting Grant o Consolidator Grant del Consejo Europeo de Investigación (ERC). *Abierta hasta el 16 de enero 2017.*

La Universidad de Cantabria acaba de publicar la convocatoria STAR2, financiada por el Banco Santander y por el Ministerio de Educación, Cultura y Deporte- tiene por objetivo atraer a la Universidad investigadores que hayan alcanzado las fases finales de las convocatorias del Consejo Europeo de Investigación, categorías Starting Grant y Consolidator Grant. La financiación de esta convocatoria asciende a 760.000€ y estará abierta hasta el 16 de enero 2017. Más información en la [web de la Universidad de Cantabria](#)

Fuente: <http://www.eshorizonte2020.es/ciencia-excelente/consejo-europeo-de-investigacion-erc/noticias/la-universidad-de-cantabria-lanza-una-convocatoria-para-captar-talento-erc>

[Inicio](#) 

Capacitación. Otros



LINCOLN INSTITUTE
OF LAND POLICY Lincoln Institute

El Programa para América Latina y el Caribe del Instituto Lincoln desarrolla actividades en educación a distancia (EAD) a fin de incrementar las oportunidades de formación para personas interesadas en temas relacionados con las políticas de suelo urbano.

Los cursos son gratuitos y se ofrecen en dos modalidades:

- 1) cursos abiertos de autoestudio, los cuales se pueden tomar en cualquier momento del año, y
- 2) cursos moderados, restringidos a participantes seleccionados y ofrecidos en dos ciclos anuales, con convocatorias semestrales.

Hay dos tipos de cursos moderados:

- 1) los cursos articulados que constan de programas de cuatro semanas, y
- 2) los cursos especializados, de dos semanas de duración.

La oferta académica cubre siete ejes temáticos:

- 1) Dimensión Jurídica de las políticas del suelo,
- 2) Dimensión económica de las políticas del suelo,
- 3) La planificación urbana y las políticas de suelo,
- 4) Catastro y sus aplicaciones para la gestión de políticas del suelo,
- 5) Financiamiento urbano y gestión de la valorización del suelo,
- 6) Dimensión ambiental de las políticas de suelo,
- 7) Métodos e instrumentos para el análisis de mercados de suelo.

Toda persona que abra un perfil en el sitio web del Instituto recibe las notificaciones sobre el proceso de postulación para cada ronda de cursos moderados. Tenemos un cupo de 35 estudiantes para cada curso en línea. El proceso de postulación se administra en el web y las personas pueden aplicar tantas veces como encuentren un curso de su interés. Ambas modalidades de los cursos moderados son intensivos e interactivos, así como orientados principalmente a profesionales que actúan como directivos y funcionarios de instituciones académicas, gubernamentales y privadas involucradas en temas urbanos e incluyen tareas, teleclases sincrónicas, foros de discusión y evaluación periódica del trabajo de los participantes. Todos se dictan en español, habiendo algunos materiales de lectura complementaria en portugués e inglés.

Los cursos articulados se desarrollan en ambos semestres, pero tienen un énfasis diferente en cada uno. En el primer semestre corresponden al nivel básico, y su énfasis es presentar los fundamentos de las políticas de suelo urbano. En el segundo semestre se trabaja en el nivel aplicado, cuyo énfasis es analizar los diversos instrumentos de políticas de gestión de suelo.

La oferta de cursos especializados (nivel avanzado) se desarrolla en los dos semestres y consta de un menú variado de cursos cuyo énfasis es presentar y discutir efectos de la aplicación de instrumentos de gestión y financiamiento de suelo urbano.

El menú de cursos se va actualizando cada semestre.

Fuente: <http://www.lincolnst.edu/courses-events/online-learning>

[Inicio](#) 

Tecnologías de la Información y la Comunicación (TIC)

Realidad virtual "The Daily 360"

Una de las cabeceras más famosas a nivel internacional, el New York Times, pone en marcha [The Daily 360](#). Se trata de un proyecto de Realidad Virtual por el que se difunde un vídeo al día, grabado por periodistas del periódico de todo el mundo con cámara en 360°.

Este es el resumen de lo que han aprendido los responsables del 'Times' sobre esta nueva forma de contar historias.

1. La VR lleva a lugares a los que no se podría ir de otra manera. En mayo permitieron al espectador viajar a Plutón con "Seeking Pluto's Frigid Heart", un lugar al que sólo ha podido llegar la nave espacial New Horizons de la NASA tras diez años de viaje.
2. Lo importante no es tanto que la localización sea impresionante, sino que tenga una narrativa fuerte y visual.
3. La VR tiene un gran potencial para la transmisión de hechos noticiables en tiempo real. Llevar al espectador al interior de una protesta o los disturbios que se produzcan en una ciudad. Que se sienta presente y experimente la energía que se vive alrededor.
4. Lo que podría diferenciar a la VR del ritmo del cine de acción o los videojuegos es que posibilita una contemplación tranquila. Fijarse en detalles que en la vida real pasan inadvertidos.

5. La VR crea estados de ánimos mediante la estimulación de las emociones del espectador a través de experiencias sensoriales.
6. No todos los contenidos pueden tratarse bajo la prisma de la Realidad Virtual. Cada información pide una plataforma o formato determinado.
7. Si no corren buenos tiempos desde el punto de vista económico, la Realidad Virtual puede ser un importante salvavidas. Invertir en un nuevo formato permite contrarrestar la disminución de la circulación impresa y una publicidad cada vez menos rentable.
8. Los anunciantes han respondido de forma positiva. Utilizan diferentes formas y tamaños, aportan muchas ideas. Y el 'NYT' está a su servicio como una consultoría.
9. La app NYTVR ha sido descargada más de un millón de veces. Pero lo fascinante es que el promedio de visualización llega a los seis minutos y medio, un tiempo de compromiso elevadísimo en el mundo digital. Se confirma que la VR no es sólo una moda, ha llegado para quedarse.

Fuentes:

<http://www.media-tics.com/noticia/6962/medios-de-comunicacion/lecciones-de-the-new-york-times-sobre-realidad-virtual.html>

<http://www.aede.es/realidad-virtual-new-york-times/>

<https://www.nytimes.com/video/the-daily-360>

[Inicio](#) 

Educación de Postgrado



IED – Escola Superior de Disseny

Postgrado en Smart City Design

El diseño se utiliza para aumentar el espacio público generando situaciones innovadoras para la vida en la ciudad, por lo que el *Smart City Design* fomenta el diálogo entre el espacio físico y el digital para dar paso a nuevos estilos de vida mediante las nuevas tecnologías.

Sobre la afirmación de que la mayor innovación radica en la unión de las tecnologías y los procesos existentes dentro de la ciudad, el Postgrado Intensivo en *Smart City Design* ofrece las herramientas para diseñar la parte digital de las ciudades, en concreto, en espacios públicos y comerciales, sistemas de navegación y zonas verdes.

El curso de Postgrado Intensivo pretende crear un marco y un entorno de investigación en el que profesores y estudiantes puedan colaborar en el desarrollo de nuevas estrategias de diseño. Para que esto ocurra, los estudiantes estudian la relación entre el diseño y las tecnologías de la innovación en diferentes contextos dentro de la ciudad.

El programa es una exploración cuyo objetivo es integrar e implantar el desarrollo tecnológico en la vida cotidiana de las personas en el que lo social, lo cultural y lo ético interactúan con el diseño.

El objetivo es construir una base sólida en proyectos de investigación social y urbana, y entender cómo pueden mejorar los espacios públicos, desde el ámbito físico hasta las aplicaciones digitales y cómo la comunicación geolocalizada está vinculada a la ciudad tradicional con su reflejo digital, que cada vez es mayor.

Los estudiantes pueden gestionar aplicaciones tecnológicas, entenderlas en profundidad y utilizarlas como herramientas para mejorar los espacios públicos.

Edición: 1ª
Idioma: Inglés
Duración: 3 meses
Fecha de Inicio: 18 de abril de 2017
Horario: de lunes a jueves de 18:30h a 22:40h / viernes de 16.40h a 22.40h
Créditos: 30*

Fuente: http://iedbarcelona.es/cursos-info/postgrado-en-smart-city-design/?gclid=CjwKEAiAj7TCBRcp2Z22ue-zrj4SJACG7SBEEsU6NdFtFJ3AIVYpMN_YuadsrLjV6xRF8YR2x8lo2BoCDI3w_wcB

[Inicio](#) ↻

Conferencias. Eventos



**1º Simposio Internacional de
GEOMÁTICA APLICADA y SOLUCIONES GEOESPACIALES**
Del 3 al 7 de abril 2017 - Rosario - Santa Fe - Argentina

GEODATA 2017

1er Simposio Internacional de Geomática Aplicada y Soluciones Geoespaciales

3 al 7 de abril 2017
Rosario - Santa Fe - Argentina

GEODATA 2017 constituirá el Primer Simposio Internacional sobre Geomática Aplicada y Soluciones Geoespaciales a realizarse en la República Argentina. El mismo tendrá lugar entre los días 3 y 7 de abril de 2017 en la ciudad de Rosario.

La Geomática es una Ciencia moderna que integra la aplicación de las Tecnologías Informáticas y Satelitales con las disciplinas de la Geodesia, Topografía, Sistemas de Información Geográfica, Teledetección, Cartografía y Fotogrametría para la captura, tratamiento, análisis, interpretación, difusión y almacenamiento de información geoespacial con propósito multidisciplinario. Las soluciones que ofrece son múltiples, precisas, eficientes y económicas.

Se organiza con la finalidad de promover la actualización científica y tecnológica de los profesionales, empresas e instituciones en el campo de las ciencias geoespaciales donde se vienen produciendo innovaciones profundas y permanentes en el mundo y cuyo conocimiento y aplicación se han tornado decisivos para el progreso y desarrollo sostenible de las naciones.

En la República Argentina, acompañando su sostenido avance a nivel global, se vienen aplicando importantes reformas a partir del desarrollo de las nuevas técnicas que trascienden los límites de las propias áreas de interés y que aplican a la mejora y optimización de productos y servicios que ofrecen tanto la actividad pública como privada.

Cuenta con el apoyo y participación de expertos del País y del extranjero y de las instituciones y empresas que investigan, aplican, desarrollan y proveen equipos y servicios en ciencias geoespaciales. El Simposio, con la presencia de expertos internacionales, abordará como temática las nuevas aplicaciones y tendencias en las ciencias

geoespaciales y las soluciones modernas que ofrece para la competitividad de las empresas y el desarrollo. Lo invitamos a ser parte de esta nueva experiencia científica y tecnológica y aprovechar las oportunidades que ofrece.

Actividades

Presentaciones Orales y Pósters

Con la finalidad de promover la actualización científica y tecnológica, los profesionales que desean exponer sus investigaciones podrán postular sus casos. [Acceda Aquí](#)

Feria de Geociencias

Las empresas e instituciones en el campo de las geociencias podrán exponer sus avances durante el simposio reservando Stands Comerciales. [Más Información](#)

Cursos de Actualización

- GIS: Principios y aplicaciones.
- Sistemas de Navegación y Geodesia Satelital.
- Introducción a la Teledetección y Sensores Remotos.

Vacantes Limitadas

[Más información](#)

Fuente: <http://www.geodata2017.com.ar/index.php/es/geodata-2017/presentacion>

XVI Conferencia Iberoamericana de Sistemas de Información Geográfica

El Comité Local Organizador de la "XVI Conferencia Iberoamericana de Sistemas de Información Geográfica - CONFIBSIG", tiene el agrado de invitarle a participar en este evento a realizarse en la Universidad del Azuay del 27 al 29 de septiembre de 2017 en Cuenca – Ecuador.

La CONFIBSIG es la reunión científico tecnológica de mayor alcance en Iberoamérica dedicada a delinear el estado del arte en cuanto a los desarrollos teóricos, metodológicos y de aplicación correspondientes a los avances realizados desde diferentes disciplinas que han encontrado en la Ciencia y las Tecnologías de la Información Geográfica una dimensión fundamental para sus estudios. Es auspiciada por la Sociedad Iberoamericana de Sistemas de Información Geográfica (SIBSIG).

Ejes temáticos

La XVI CONFIBSIG – 2017 está organizada en siete ejes temáticos:

- E-1 Formación y enseñanza en Tecnologías de la Información Geográfica
- E-2 Recursos naturales, ambiente y cambio climático
- E-3 Salud y seguridad alimentaria
- E-4 Infraestructura de datos espaciales
- E-5 Cartografía, catastro y Sistemas de Información Geográfica Municipales

- E-6 Gestión y ordenamiento territorial
- E-7 Métodos y análisis con Tecnologías de la Información Geográfica

Talleres pre-conferencia

Previo al evento de la Conferencia, los días 25 y 26 de septiembre de 2017 se realizarán "Talleres sobre Tecnologías de la Información Geográfica", en el edificio de investigaciones de la Universidad del Azuay

Fechas importantes

- 16.enero.2017 Límite para envío de resumen.
- 31.marzo.2017 Notificación de aceptación de resumen.
- 31.mayo.2017 Límite para entrega de textos completos para ponencia.
- 31.mayo.2017 Cierre de inscripciones con tarifa ordinaria.
- 25 – 26.sep.2017 Desarrollo talleres pre-conferencia.

Los participantes recibirán un texto (ISBN) con las ponencias y comunicaciones presentadas en la conferencia.

Más información en www.confibsig.ec o en el correo electrónico odelgado@uazuay.edu.ec

CINTAG 2017

VIII Congreso Internacional y XI Congreso Nacional de Topografía, Agrimensura, Geomática y Geodesia.

Nuevos desarrollos en ingeniería para las ciencias de la tierra y la ordenación territorial.

26 y 27 de octubre de 2017. Bucaramanga - Colombia

El XI Congreso Nacional y VIII Internacional de Topografía, Agrimensura, Geomática y Geodesia, se propone desde **Bucaramanga, Colombia**, entre el 26 y 27 de octubre de 2017, presentar las tendencias innovadoras en investigación, desarrollo y aplicaciones que respondan a los retos de la ingeniería, el manejo del ambiente y la gestión del territorio. Para lograrlo está invitando al mundo a exponer sus ideas y proyectos convocando a la academia, la empresa y la administración de la tierra.

Temáticas

- Avances en el diseño y control de obra de ingeniería.
- Geomática y topografía para la ordenación territorial y el catastro.
- Investigación y diseño académico.
- Avances en gestión del riesgo por amenaza natural

Primer llamado a la presentación de ponencias: Fecha límite 28 de abril de 2017.

Fuente: <http://www.cintag2017.com/>

Agenda de Eventos

Fecha	Lugar	Evento
Enero 2017		
23 – 25 NEW	Hyderabad, India	Geospatial World Forum 2017 http://geospatialworldforum.org/conference-overview.html
Febrero 2017		
13-15 NEW	Denver, Estados Unidos	International Lidar Mapping Forum
Marzo 2017		
02 – 03	Amsterdam, Holanda	EUROGEO 2017 – “Challenges for geographical education” http://www.eurogeography.eu/conference-2017-amsterdam/
Abril 2017		
03 -08	Boston, USA	AAG Annual Meeting: Boston 2017 http://www.aag.org/cs/events/event_detail?eventId=1023
03 -06	Sydney, Australia	10th International Symposium on Digital Earth http://locateconference.com/
03 – 07	Rosario, Argentina	1er Simposio Internacional de Geomática Aplicada y Soluciones Geoespaciales www.geodata2017.com.ar
26 – 29	La Paz, Bolivia	EGAL XVI – Encuentro de Geógrafos de América Latina http://www.egal2017.bo/
Mayo 2017		
09 – 12	Coimbra, Portugal	IV Congreso Internacional de Riesgos http://www.uc.pt/fluc/nicif/riscos/Congresso/IVCIR_ENG
Junio 2017		
01-02 NEW	Girona, España	11 Jornadas de SIG Libre http://www.sigte.udg.edu/jornadassiglibre/convocatoria-talleres/
07-10	Roma, Italia	32nd Congress of Italian Geography http://www.age-geografia.es/site/?p=3380info@congressogeografico.it
Julio 2017		
02 – 07	Washington, EUA	28th International Cartographic Conference http://icc2017.org/
09 – 14	Belo Horizonte, Brasil	The 27th International Conference on History of Cartography 2017 http://www.fafich.ufmg.br/ichc2017/
S/F	Baltimore, Maryland, USA	IGTF 2017 http://www.asprs.org/ASPRS-Conferences.html
Agosto 2017		
07 – 10 NEW	Fairfax, USA	Agro-Geoinformatics 2017 http://www.agro-geoinformatics.org/
Septiembre 2017		
07 – 08	Lisboa, Portugal	II International Conference on 'African Urban Planning' https://sites.google.com/site/cpcup2017conference/
25 – 30	La Habana, Cuba	VIII Convención Internacional de Agrimensura http://www.agrimensuracuba.com/
25 – 27	Resistencia, (Chaco) Argentina	VI Congreso Nacional de Geografía de Universidades Públicas- República Argentina http://vi-congreso-nacional-geografia.webnode.com/
27 – 29	Cuenca, Ecuador	XIV Conferencia Internacional de SIG (CONFibSIG) http://gjs.uazuay.edu.ec/confibsig/
Octubre 2017		
26 - 27 NEW	Bucaramanga, Colombia	VIII Congreso Internacional y XI Congreso Nacional de Topografía, Agrimensura, Geomática y Geodesia http://www.cintag2017.com/