

This document represents a collaborative effort between ERDAS® Inc. and the Universidad Distrital (Bogotá, Colombia) to create the first Spanish translation of key ERDAS manuals to increase usability for ERDAS' Spanish-speaking customers. ERDAS extends its thanks to the Universidad Distrital for its help in this endeavor.

This document has been translated from its original English text; ERDAS Inc. does not assume responsibility for any errors during the translation process.



## CAPITULO 2 - Catálogo de Imágenes

### ***Introducción***

En esta guía, usted aprenderá como:

- Definir Preferencias del Catálogo
- Crear un catalogo de imágenes
- Adicionar información a un catálogo
- Ejecutar preguntas
- Ver la información en un catálogo
- Modificar vistas / información
- Salvar y recuperar un área de cobertura específica
- Archivar datos
- Adicionar mapas personalizados



---

*El tiempo aproximado para completar esta guía es de 15 minutos.*

## Definición de Preferencias del Catálogo

### Preparación

ERDAS IMAGINE debe estar corriendo. No es necesario tener un Viewer abierto.

1. En la barra de menú de ERDAS IMAGINE, seleccione **Session| Preferences**. Preferences Editor abre.
2. En Preferences Editor bajo la lista **Category**, seleccione **Image Catalog**. Las preferencias “default” para el catálogo de imágenes abre.

La siguiente tabla lista y describe las distintas preferencias del catálogo.

Table 2-1 Image Catalog Preferences

Preference	Function
Catalog Directory	The default directory that the catalog uses to save and open catalogs.
Default Catalog	The name of the catalog that is opened by default when the Image Catalog starts.
Canvas Backdrop	The backdrop file (ARC/INFO coverage) that is displayed when the Graphical Query viewer is initially displayed. This must be one of the files named in catalog.cov.
Archive Media	The name of the default media used by the archive function of the catalog.

**Table 2-1 Image Catalog Preferences (Continued)**

Water Color	The default color used for all of the area outside of the polygons in a coverage, which is assumed to be water.
Land Color	The default color used to fill the polygons in an area coverage.
Border Color	The default color used to draw the border around each of the polygons in an area coverage.
Line Style	The default style used for lines in a line coverage.
Point Symbol	The default symbol used for points in a point coverage.
Symbol Color	The default color used for point symbols in a point coverage.
Symbol Size	The default size of point symbols (in points) in a point coverage.
Footprint Color	The default color used for image footprints.
Footprint Selected Color	The default color used for selected image footprints.
Footprint Fill Style	The default style used to fill image footprints.
Show Map Grid	Used to control the display of the map grid at startup.
Grid Color	The default color used for the Lat/Lon grid.
Show Grid Labels	Used to control the display of the text grid labels.
Grid Label Color	The default color used for the map grid text labels.
Level of Detail	Maximum level of detail to use when displaying maps (e.g., local, global).
Show Map Outlines	Enable to display the map outlines at startup.
Map Outline Color	The default color used to display the map outlines.
Map Outline Style	The default line style used for the map outlines (e.g., solid, dashed).
Restore Directory	The default destination directory for restoring an image.

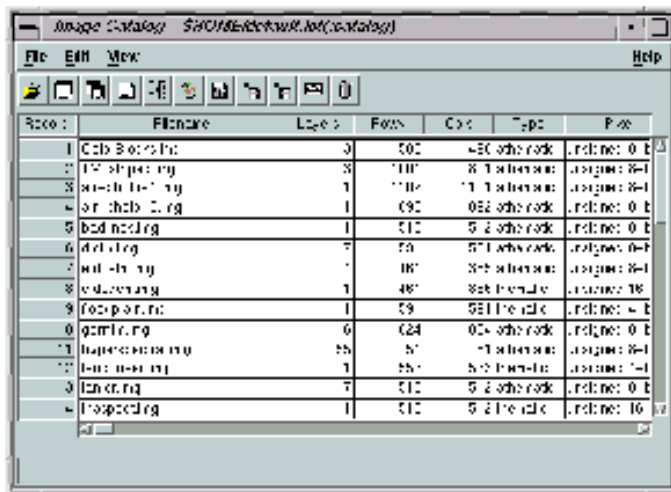
3. Para hacer los cambios que usted desee al catalogo de preferencias, ingrese la nueva información en los campos y presione Return en su teclado.
4. Para salvar los cambios y aceptarlos como nuevos valores “default”, haga click en **User Save**.
5. Haga click en **Close** en el diálogo Preference Editor para cerrar el editor de preferencias.

## Creación de un Catálogo de Imágenes

### Preparación

ERDAS IMAGINE debe estar corriendo.

1. Haga click en el ícono Catalog en el panel de íconos de ERDAS IMAGINE. La ventana "default" Image Catalog abre.



*Nota: Usted puede especificar un Catálogo "default" vía **Session | Preferences** en el menú de ERDAS IMAGINE. Para más información sobre cómo hacer esto, busque "Definición de Preferencias del Catálogo" en esta guía.*

Para el siguiente ejemplo, sin embargo, use el catálogo "default", que es distribuido con ERDAS IMAGINE.

## Adición de Información

2. Seleccione **Edit| Catalog Image** o haga click sobre el ícono Add Image en la barra de herramientas Image Catalog. El diálogo **Catalog Image** abre.



3. En la lista de archivos del diálogo Catalog Image, seleccione **30meter.img**.
4. Haga click en **Add** y luego en **Close** en el diálogo Catalog Image. 30meter.img es grabada en Image Catalog.

**Nota:** Si usted hubiera seleccionado 30meter.img y luego **Add All**, todos los archivos con una extensión .img se adicionarían al Image Catalog.

## Ejecución de Consultas Gráficas

### Preparación

Image Catalog deberá estar abierto y deberá contener las imágenes del directorio <IMAGE HOME>/examples.

1. Seleccione **View| Graphical Query Viewer** o haga click en el ícono **Visual Query** en la barra de herramientas Image Catalog. El diálogo **Graphical Query Viewer** abre.



## Selección de Área

Primero seleccione un área del mapa, de la cual usted quiera consultar las imágenes y luego ejecute la consulta.

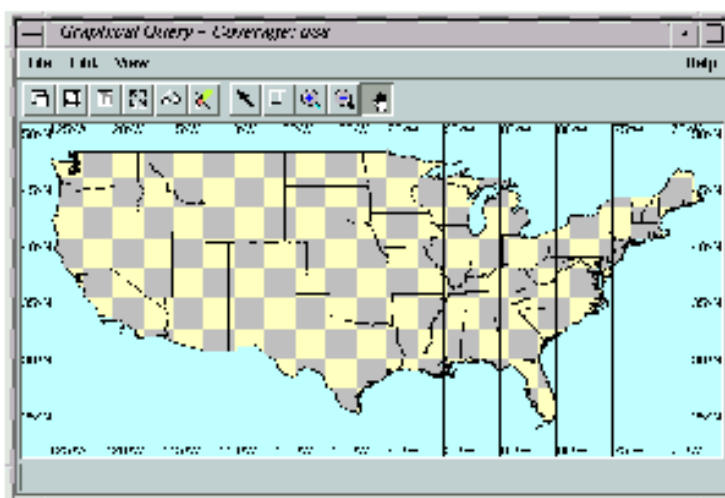
1. Haga click en el ícono **Select Area for Zooming** en la barra de herramientas del Viewer Graphical Query.



El puntero se convierte en una tijera.

2. Con la tijera, trace una caja limite que cubra por entero la parte continental de Estados Unidos.

Cuando suelte el botón del mouse, Estados Unidos se amplía en el Viewer Graphical Query. Observe que existe más detalle a medida que se aumenta el zoom.



## Ejecución de la Consulta

1. Haga click en el ícono Query en la barra de herramientas del Viewer Graphical Query.



Los archivos de las imágenes localizadas en el área de consulta (Estados Unidos Continental) son resaltados en amarillo en el Image Catalog. Diminutos rectángulos sobre el mapa en el Viewer Graphical Query indican la localización de estas imágenes.

Record	Filename	Lines	Pixels	Code	Type	Page
1	Cdb3000.tif	3	502	430	ortho rect	1
2	Cdb3001.tif	3	510	430	ortho rect	2
3	Cdb3002.tif	1	510	430	ortho rect	3
4	Cdb3003.tif	1	692	654	ortho rect	4
5	Cdb3004.tif	1	512	512	ortho rect	5
6	Cdb3005.tif	7	59	512	ortho rect	6
7	Cdb3006.tif	7	100	512	ortho rect	7
8	Cdb3007.tif	1	48	512	ortho rect	8
9	Cdb3008.tif	1	59	512	ortho rect	9
0	Cdb3009.tif	0	624	624	ortho rect	10
1	Cdb30010.tif	25	51	512	ortho rect	11
2	Cdb30011.tif	1	25	512	ortho rect	12
3	Cdb30012.tif	7	512	512	ortho rect	13
4	Cdb30013.tif	1	512	512	ortho rect	14

- Haga click en el ícono Zoom In en la barra de herramientas del Viewer Graphical Query.



- Coloque la herramienta Zoom In sobre uno de los puntos negros del mapa en el Viewer Graphical Query y haga click hasta que el punto sea ampliado a una caja amarilla.
- Haga click en el ícono Select en la barra de herramientas del Viewer Graphical Query.



- Con la herramienta Select, haga click sobre la caja amarilla que usted amplió. Note que todas las otras imágenes localizadas en el Viewer Graphical Query son indicadas con cajas rojas.

El nombre del archivo correspondiente es iluminado en Image Catalog.

- Haga click en el ícono Display Single en la barra de herramientas Image Catalog.



La imagen seleccionada es desplegada en el Viewer.



7. Repita del paso 2 hasta el 6, seleccionando una caja roja sobre el mapa para desplegar otra imagen. Note que cuando la caja es seleccionada se torna amarilla.

Si es necesario haga click en el ícono Roam en la barra de herramientas del Viewer Graphical Query, luego arrastre la imagen en el Viewer Graphical Query para manipular la vista de la imagen (si usted resetea el despliegue, prepárese para regresar al paso 1 en “Select Area”).



**Nota:** Las cajas ampliadas que no están seleccionadas están en color rojo; las cajas seleccionadas están en color amarillo.

8. En la barra de herramientas Image Catalog, haga click en el ícono **Display Another** para desplegar la imagen que usted seleccionó en el paso 7 en un segundo Viewer.



## Ver Información

1. Para ver toda la información de la imagen de su primer Viewer en una forma conveniente, resalte ese archivo en Image Catalog, haciendo click sobre el número **Record** de ese archivo. El archivo es iluminado en amarillo.
2. En el diálogo Image Catalog, seleccione **View| Form View** o haga click en el ícono “default” Catalog.



El diálogo **Form View** abre, listando las características del archivo que seleccionó.

3. En el botón de la esquina izquierda del diálogo Form View, hay flechas arriba y abajo. Haga click dos veces en la flecha de abajo, verifique que la información en el diálogo Form View corresponda con el archivo resaltado en el Image Catalog .
4. Haga click en **Close** para cerrar el diálogo Form View.

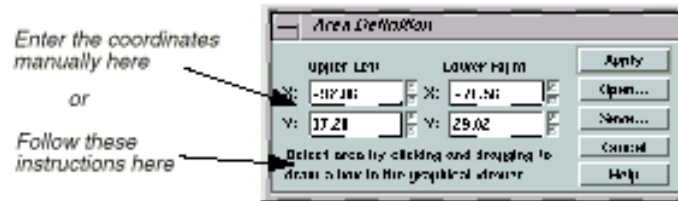
- Otra forma de ver la información de un archivo individual es usando el diálogo ImageInfo. Seleccione **View| Image Info** del Image Catalog o haga click en el ícono Info. El diálogo Image Info abre.



- Seleccione **File| Close** del diálogo Image Info.

## Modificar Vistas

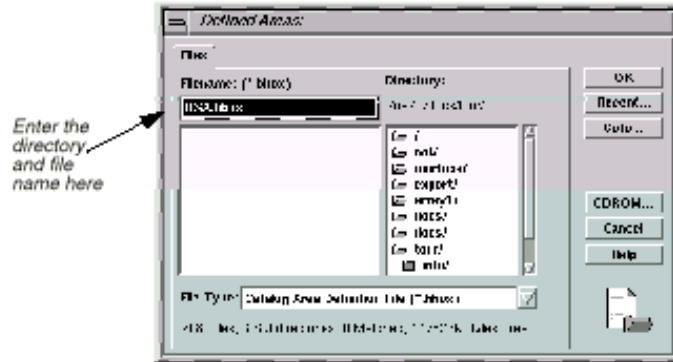
- En el Viewer Graphical Query, seleccione **File| Area Definition**. El diálogo Area Definition abre.



El diálogo Area Definition le permite almacenar la extensión de áreas particulares de interés para recuperación rápida. Por ejemplo, si usted estudia la cobertura del área de Dakota del Norte y del Sur, usted podría guardar una vista justamente de esta área. Usted puede ingresar las coordenadas manualmente en el diálogo Area Definition, o seleccionar un área dibujando una caja en el Viewer Graphical Query.

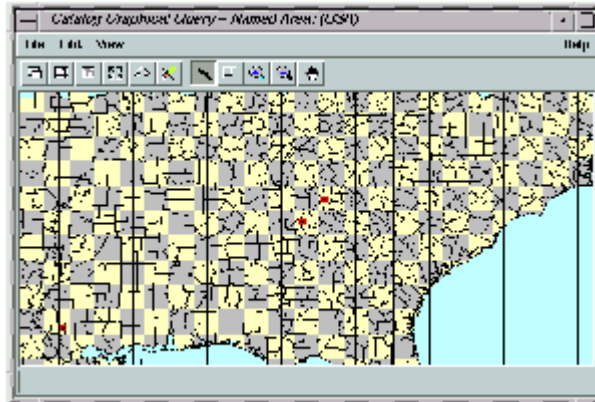
Las coordenadas superior e inferior derecha son las que actualmente se muestran en el Viewer Graphical Query. Usted puede salvar estas coordenadas a un archivo límite "bounding box" (.bbox).

- Haga click en **Save** en el diálogo Area Definition. El diálogo Defined Areas abre.



7. En el diálogo Defined Areas bajo **filename**, ingrese el nombre **USA** en el directorio de su preferencia y luego haga click en **OK**.
8. Haga click en **Cancel** en el diálogo Area Definition para cerrarlo.
9. En el Viewer Graphical Query, haga click en el ícono Roam y arrastre sobre la imagen para ver una área diferente.
10. Para llamar la vista que usted salvó como **USA.bbox**, seleccione **File | Area Definition** en el Viewer Graphical Query, y luego haga click en **Open** en el diálogo Area Definition. El diálogo Defined Areas abre.
11. En el diálogo Defined Areas bajo **Filename**, haga click sobre **USA.bbox**.
12. Haga click en **OK** en el diálogo Defined Areas. El diálogo Defined Areas cierra y las coordenadas en el diálogo Area Definition cambian.
13. Haga click en **Apply** y luego en **Cancel** en el diálogo Area Definition.

El Viewer Graphical Query despliega nuevamente la vista que usted salvó como **USA.bbox**.



### Archivo de Datos

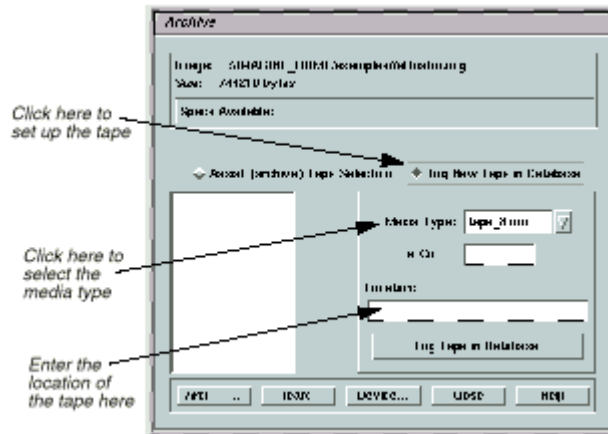
Los pasos siguientes le enseñan cómo archivar los datos.



Debe tener un dispositivo de grabación configurado para archivar los datos.

1. Seleccione la imagen en el Viewer haciendo click sobre su número **Record** en Image Catalog. El archivo es resaltado en amarillo.
2. En Image Catalog, seleccione **File| Archive** o haga click sobre el ícono **Archive** en la barra de herramientas. El diálogo **Archive** abre.





Siga los pasos 3 al 6 únicamente para el “setup” inicial.

1. En el diálogo Archive, haga click en **Log New Type in Database**, para definir la cinta a ser usada.
2. Haga click sobre la lista de despliegue **Media Type** y seleccione **tape-8mm** o **tape- exabyte**.
3. Entre **Location** de la cinta. Esta es simplemente una nota que indica dónde guarda la cinta o cuál cinta esta usando (ejemplo, armario de arriba o cinta16).
4. Haga click en **Log Tape in Database** para adicionar esta cinta a la lista de cintas disponibles. Un mensaje se despliega con el numero de identificación que debería ser situado en la cinta para después recuperarla. El nuevo número de cinta es desplegado en lista de despliegue de cintas disponibles.
5. Haga click en la cinta de la lista.
6. Haga click en **Device** para seleccionar el dispositivo de cinta real en el cual va a archivar. Una lista de dispositivos de cinta configurados se despliega.

7. En el diálogo Select Configured Devices, haga click en el dispositivo en el cual está su archivo. El deberá ser configurado como un dispositivo de no rebobinado.
8. Haga click en **Select** para seleccionar el mecanismo.
9. En el diálogo Archive, haga click en **Archive** para archivar la imagen seleccionada.
10. El sistema le dará instrucciones para ubicar la cinta seleccionada en el dispositivo seleccionado. Haga click en **Continue** cuando la cinta esté cargada.

Usted será informado cuando el proceso esté completo.

*Nota:* Para las imágenes siguientes omite del paso 3 al 6.



---

Para más información del Catálogo de Imágenes vea "Apéndice A" Información Adicional en la pagina 565.